



SEGUNDA AVALIAÇÃO TRIMESTRAL

2021

Secretaria de Estado de Educação de Minas Gerais

CIÊNCIAS HUMANAS

1º ano/série do Ensino Médio

Nome da Escola

Nome do Estudante

Data de Nascimento do Estudante

--	--	--	--	--	--	--	--

Turma

Turno

CARTÃO DE RESPOSTAS

DEVOLVA ESTA FOLHA PARA A ESCOLA.

ATENÇÃO! TRANSCREVA AS RESPOSTAS DO TESTE NA ÁREA ABAIXO.

01	(A)	(B)	(C)	(D)	(E)	14	(A)	(B)	(C)	(D)	(E)
02	(A)	(B)	(C)	(D)	(E)	15	(A)	(B)	(C)	(D)	(E)
03	(A)	(B)	(C)	(D)	(E)	16	(A)	(B)	(C)	(D)	(E)
04	(A)	(B)	(C)	(D)	(E)	17	(A)	(B)	(C)	(D)	(E)
05	(A)	(B)	(C)	(D)	(E)	18	(A)	(B)	(C)	(D)	(E)
06	(A)	(B)	(C)	(D)	(E)	19	(A)	(B)	(C)	(D)	(E)
07	(A)	(B)	(C)	(D)	(E)	20	(A)	(B)	(C)	(D)	(E)
08	(A)	(B)	(C)	(D)	(E)	21	(A)	(B)	(C)	(D)	(E)
09	(A)	(B)	(C)	(D)	(E)	22	(A)	(B)	(C)	(D)	(E)
10	(A)	(B)	(C)	(D)	(E)	23	(A)	(B)	(C)	(D)	(E)
11	(A)	(B)	(C)	(D)	(E)	24	(A)	(B)	(C)	(D)	(E)
12	(A)	(B)	(C)	(D)	(E)	25	(A)	(B)	(C)	(D)	(E)
13	(A)	(B)	(C)	(D)	(E)	26	(A)	(B)	(C)	(D)	(E)



01) (H110255F5) **Leia o texto abaixo.**

[...] O regime de trabalho nos canaviais era árduo. Os jesuítas pressionaram a Coroa e conseguiram que os senhores dessem folga aos índios aos domingos, com o objetivo de que assistissem à missa. Mas, esgotados pelo ritmo de trabalho, eles preferiam descansar ou ir caçar e pescar, como forma de suplementar sua alimentação. Muitos senhores não atenderam a essa determinação régia e os índios continuaram trabalhando aos domingos e dias santos. [...]

Disponível em: <<https://bit.ly/2kzlhAn>>. Acesso em: 29 maio 2018. Fragmento.

Esse texto destaca que os povos indígenas, no Brasil Colonial, também foram utilizados para

- A) a administração municipal.
- B) a diplomacia com a monarquia.
- C) a proteção ao clero.
- D) o comércio internacional.
- E) o trabalho escravo.

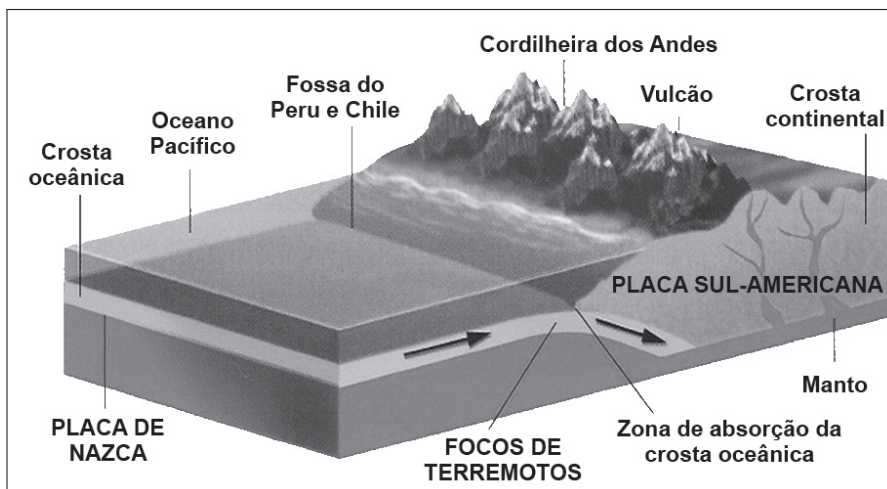
02) (H110280F5) **Leia o texto abaixo.**

[...] Os bantos não constituem toda a população africana nativa ao sul do Saara. Na verdade, acredita-se que a sua maioria tenha vindo dos atuais Nigéria e Camarões, e nos primeiros séculos da era cristã se espalharam por todo o sul da África, quase que substituindo o grupo anteriormente predominante, os khoisan (leia-se coissã) ou bosquímanos, que ainda hoje vivem em pequenos bolsões, desde Angola até Moçambique, passando pela África do Sul. [...]

SANTIAGO, Emerson. Bantos (Bantus). In: *InfoEscola*. Disponível em: <<https://bit.ly/2QaJ1Kx>>. Acesso em: 6 set. 2018. Fragmento.

Esse texto destaca que o termo banto está relacionado

- A) à criação de uma religião.
- B) à divulgação de uma filosofia.
- C) à ideia de comunidade.
- D) ao conceito de arte.
- E) ao fundamento da ciência.

03) (G100503F5) **Observe a imagem abaixo.**

Disponível em: <<http://migre.me/toBWm>>. Acesso em: 31 mar. 2016.

Nessa imagem, a Cordilheira dos Andes foi formada por um movimento tectônico conhecido como

- A) convergente.
- B) divergente.
- C) migratório.
- D) transcorrente.
- E) translação.

04) (G100519F5) **Leia o texto abaixo.**

Apesar de nem sempre percebermos diretamente, o relevo terrestre é bastante dinâmico e está sempre se transformando. [...]

Essas transformações acontecem graças aos agentes de transformação do relevo, que são elementos responsáveis pelas alterações e construções das formas que observamos na superfície terrestre. [...]

Os agentes endógenos atuam graças às forças exercidas pela movimentação do magma terrestre, que movimenta [...] placas tectônicas. [...]

Já os agentes exógenos “esculpem” as formas de relevo que se formaram e se transformaram ao longo do tempo. [...]

PENA, R. A. Agentes de transformação do Relevo. In: *Escola Kids*. Disponível em: <<http://migre.me/tvubn>>. Acesso em: 13 abr. 2016. Fragmento.

Com base nesse texto, conclui-se que a ação de um agente exógeno tem como resultado

- A) a formação de montanhas.
- B) a geração de dobramentos.
- C) a ocorrência de terremotos.
- D) o desgaste de rochas.
- E) o processo de vulcanismo.

05) (429830) **Leia o texto abaixo.**

Dados do censo brasileiro 2001 mostram que, na última década, o número de favelas tem crescido consideravelmente, com significativa alteração na sua distribuição pelas regiões do país.

(www.ibge.gov.br/. Acesso: 19/01/2011.)

De acordo com a dinâmica migratória do período, o processo de que trata o texto está relacionado

- A) à ampliação do número das zonas francas de comércio em grandes metrópoles, o que vem atraindo a população rural.
- B) à mudança no destino das correntes migratórias, que passaram a buscar as cidades de médio e grande portes, além de São Paulo e Rio de Janeiro.
- C) ao declínio acentuado da industrialização no Sudeste, que deslocou grandes parcelas da população urbana para outras regiões do país.
- D) ao deslocamento das correntes migratórias rurais para os cinturões verdes, criados em torno dos centros urbanos.

06) (2435201) **Leia os textos abaixo.**

Texto 1

Dois Brasis totalmente distintos. É o que mostram os dados do Censo Escolar 2014 no que diz respeito à infraestrutura das escolas urbanas e rurais do país. No quesito saneamento básico, o abismo é enorme. Os números revelam, por exemplo, que 70% das escolas da área urbana contam com esgoto encanado, ante 5% das rurais. Como não contam com rede de esgoto, 80% das escolas rurais dependem de fossas. Mas o que chama a atenção é que 15% não têm nenhum tipo de estrutura para lidar com os resíduos. Além disso, enquanto 94% das escolas urbanas possuem conexão com uma rede de água, só 27% das rurais contam com a ligação. O restante depende de poços artesianos, cacimbas ou fontes naturais. E o mais preocupante: 14% têm serviço de água inexistente.

REIS, T.; MORENO, A. Brasil urbano X Brasil rural. Disponível em: <http://especiais.g1.globo.com/educacao/2015/censo-escolar-2014/brasil-urbano-x-brasil-rural.html>. Acesso em: 28 jun. 2016 (adaptado).

Texto 2

Os Brasis

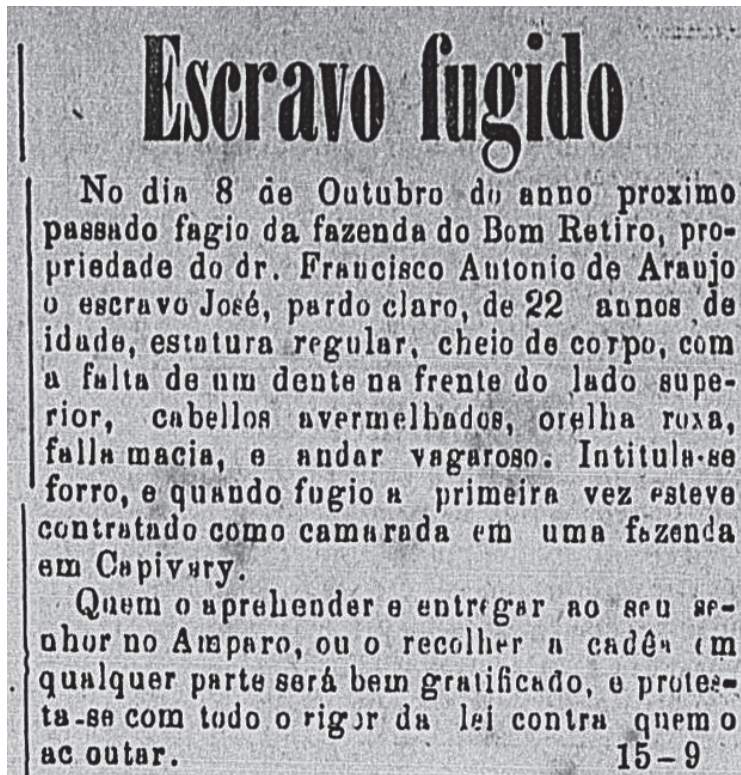
Eu conheço dois “Brasis”
Um é forte e tem renome
O outro vive infeliz
Não estuda e passa fome
Um vive de propaganda
O outro descalço anda
Pisando a lama do chão
Esse sofre muitas dores
O outro ao vivo e em cores
Passa na televisão.

Disponível em: <http://poetahenriquebrandao.blogspot.com.br/2013/03/os-brasis.html>. Acesso em: 27 jul. 2016 (fragmento).

Ambos os textos procuram fazer uma crítica sobre a gritante desigualdade brasileira. Esse problema está relacionado com

- A) a ausência de políticas públicas bem construídas e participativas.
- B) a política desenvolvimentista dos governos populistas.
- C) o histórico descaso dos governos com os menos favorecidos.
- D) o mau caráter do povo brasileiro, que é miscigenado.
- E) o planejamento eficiente e competente dos governos.

07) (H100539F5) **Observe a imagem abaixo.**



Disponível em: <<https://bit.ly/2HLDQLS>>. Acesso em: 14 jun. 2018.

Essa imagem é o anúncio de um jornal do século XIX e se constitui como um

- A) artigo de crítica social.
- B) discurso a favor da liberdade.
- C) instrumento de apoio aos ideais do liberalismo.
- D) mecanismo de negociação pelos escravocratas.
- E) recurso que auxilia os estudos sobre a escravidão.

08) (H110266F5) **Leia o texto abaixo.**

[...] A escravização africana no Brasil passou a sofrer incentivos da Coroa após 1570 e, assim, [...] a partir de 1580, chegavam ao nordeste brasileiro pelo menos dois mil escravos africanos por ano [...]. Os escravos eram trazidos ao Brasil em embarcações conhecidas como navios negreiros e em condições extremamente precárias. Era comum que metade dos cativos trazidos morresse durante a viagem em razão dessas más condições. [...]

SILVA, Daniel Neves. Escravidão no Brasil Colonial. In: *História do Mundo*. Disponível em: <<https://bit.ly/2vqEtX0>>. Acesso em: 2 ago. 2018. Fragmento.

Esse texto mostra que as relações econômicas entre portugueses e africanos, no período Colonial, foram marcadas pela

- A) ausência de conflitos territoriais.
- B) aversão à religiosidade católica.
- C) exploração de mão de obra.
- D) igualdade em termos políticos.
- E) rejeição à cultura ocidental.

09) (G100732F5) **Leia o texto abaixo.**

A formação dos continentes

A divisão do mundo em continentes parece uma situação estática. Porém, se nos basearmos em um referencial de milhões de anos, tudo indica que não é bem assim.

Segundo a Teoria da Deriva dos Continentes, existe um movimento, ainda que imperceptível dentro de nossa vivência de tempo, que faz os continentes se deslocarem lentamente. [...]

De acordo com essa teoria, em determinada época, há centenas de milhões de anos, todos os continentes formavam um só bloco, a Pangeia [...]. Ao longo de milhões de anos, [...] a Pangeia dividiu-se inicialmente em duas partes: Gondwana e Laurásia. Daí em diante, as partes foram sendo fragmentadas, até assumirem a forma atual. [...]

IBGE. *A formação dos continentes*. Disponível em: <<https://bit.ly/2S9udQb>>. Acesso em: 12 ago. 2019. Fragmento.

Com base nesse texto, a atual configuração da divisão dos continentes ocorreu devido

- A) à ação das massas de ar.
- B) à atuação dos ventos alísios.
- C) ao deslocamento das correntes marítimas.
- D) ao giro do planeta ao redor de si mesmo.
- E) ao movimento das placas tectônicas.

10) (G100139I7) **Observe a imagem abaixo.**

Monte Kilimanjaro - África



Disponível em: <<https://bit.ly/3367t8y>>. Acesso em: 26 ago. 2020.

Essa imagem retrata o Monte Kilimanjaro na África, cuja presença de neve ocorre devido

- A) à baixa umidade presente nesse território.
- B) à elevada altitude em que se encontra o relevo.
- C) à falta de vegetação sobre a sua superfície.
- D) ao clima polar que atua nessa região.
- E) ao solo raso que possui poucos nutrientes.

11) (783422) Dos anos 30 até os anos 60 do século XX, o Brasil vai deixando de ser um país fortemente rural para se transformar rapidamente num país mais urbano, industrializado e marcado por desigualdades sociais. As cidades brasileiras começam a crescer muito a partir de 1960. Uma das consequências sociais desse processo de urbanização desordenado é o

- A) crescimento da violência.
- B) equilíbrio rural e urbano.
- C) respeito e reverência à natureza.
- D) apoio mútuo entre os cidadãos.

12) (800623) O problema da desigualdade social motivou o surgimento de uma doutrina política, no século XX. Essa doutrina defende a intervenção do Estado na sociedade no sentido de universalizar os direitos sociais e garantir boas condições de vida para toda a população. Esse modelo foi implantado principalmente nos países do norte da Europa, e hoje atravessa um período de dificuldades.

Essa doutrina política e esse modelo de Estado são chamados, respectivamente, de

- A) democracia liberal e Estado de direito ou estado da lei.
- B) nazi-fascismo e Estado absolutista ou do mando de um só.
- C) neoliberalismo e Estado mínimo ou estado não interventor.
- D) social-democracia e Estado do bem-estar social ou *Welfare state*.

13) (H110208F5) **Observe a imagem abaixo.**



RUGENDAS, Johann Moritz. *Carregadores de água*. Disponível em: <<https://goo.gl/YZMA9N>>. Acesso em: 23 fev. 2018.

Qual é o tipo de trabalho compulsório mostrado nessa imagem?

- A) Agrícola.
- B) Artesanal.
- C) Comercial.
- D) Escravo.
- E) Servil.

14) (H080306F5) **Leia o texto abaixo.**

[...] O jongo chegou ao Brasil com os escravos africanos de origem bantu, vindos do Congo e de Angola, permanecendo presente entre aqueles que trabalhavam nas lavouras de café e cana-de-açúcar no vale do Rio Paraíba, entre São Paulo e Minas Gerais. Os proprietários das fazendas permitiam que seus escravos dançassem jongo nos dias dos santos católicos – um pouco de diversão para os cativos [...].

ALTOÉ, Larissa. *Jongo, expressão da cultura afro-brasileira*. Disponível em: <<https://goo.gl/tmDDHc>>. Acesso em: 17 nov. 2017. Fragmento.

Esse texto destaca uma prática de origem africana que era usada como

- A) um meio de impor as tradições de um povo.
- B) um pretexto para criar uma nova religião.
- C) uma forma de resistência cultural.
- D) uma maneira de prejudicar a produção.

15) (G10009217) **Leia o texto abaixo.**

Compartilhamos a necessidade de avançar para um cenário de 1,5 °C com políticas robustas

O histórico Acordo de Paris, aprovado por 195 nações durante a COP21¹ (2015), incluiu o objetivo de reforçar a resposta mundial à ameaça da mudança climática e, para tal, manter o aumento da temperatura média mundial muito abaixo dos 2 °C em relação aos níveis pré-industriais e prosseguir com os esforços para limitar esse aumento da temperatura a 1,5 °C. Um novo relatório publicado pelo Grupo Intergovernamental de Especialistas sobre a Mudança Climática (IPCC) reafirma a necessidade urgente de avançar para um cenário de 1,5 °C. [...]

***Vocabulário:**

¹COP21: 21ª Conferência das Partes – Na conferência das Nações Unidas sobre Mudança Climática.

COMPARTILHAMOS a necessidade de avançar para um cenário de 1,5 °C com políticas robustas. *Iberdrola*, s.d. Disponível em: <<https://bit.ly/30umGiY>>. Acesso em: 10 jun. 2020. Fragmento.

A forma de minimizar o problema ambiental descrito nesse texto deriva de uma ação conjunta dos governos, instituições, empresas e da sociedade, no sentido de

- A) ampliar a fiscalização contra o uso de fontes renováveis de energia.
- B) evitar a utilização de produtos considerados biodegradáveis.
- C) incentivar a incineração diária do lixo em pastos longe da cidade.
- D) proibir as atividades ecoturísticas em parques ecológicos.
- E) reduzir as emissões de gases de efeito estufa na atmosfera.

16) (G100728F5) **Leia o texto abaixo.**

Rochas Sedimentares

[...] são aquelas rochas formadas pela [...] compactação de diversos tipos de sedimentos ao longo de milhões de anos.

A maior parte da superfície da Terra é composta por sedimentos, que são partículas soltas de origem diferentes, como diferentes tipos de rochas dos continentes e oceanos, restos de organismos que secretaram conchas minerais, e cristais inorgânicos que precipitaram de elementos químicos dissolvidos nos oceanos e lagos. [...]

GANDINI, Rosana. Rochas Sedimentares. In: *InfoEscola*. Disponível em: <<https://bit.ly/31AXpka>>. Acesso em: 13 ago. 2019. Fragmento.

Esse texto descreve uma etapa do processo de formação das rochas ao longo do tempo geológico a partir

- A) da deposição de materiais em bacias.
- B) da subducção das placas tectônicas.
- C) do falhamento por abalos sísmicos.
- D) do metamorfismo por alta pressão.
- E) do resfriamento do magma em superfície.

17) (794351) Uma das formas de se medir a desigualdade social é comparar a renda média dos mais ricos com a renda média dos mais pobres. Isso torna possível saber quantas vezes o rendimento dos primeiros é maior do que o dos últimos. Há muita desigualdade social nas diferentes regiões brasileiras:

Região	Renda média em salários mínimos		Relação entre a renda média dos mais ricos e a dos mais pobres
	10% mais pobres	10% mais ricos	
Norte	0,15	4,82	32,13
Nordeste	0,10	4,81	48,10
Centro-Oeste	0,24	9,04	37,67
Sudeste	0,28	7,97	28,46
Sul	0,30	7,52	25,07

(Estudos e Pesquisas – Informações Demográficas e Socioeconômicas - Síntese dos Indicadores Sociais 2010 – IBGE, Tabela 4.5 – página 112. RJ – 2010.)

O menor e o maior índice de desigualdade do país encontram-se, respectivamente, nas regiões

- A) Norte e Centro-Oeste.
- B) Norte e Sudeste.
- C) Sudeste e Sul.
- D) Sul e Nordeste.

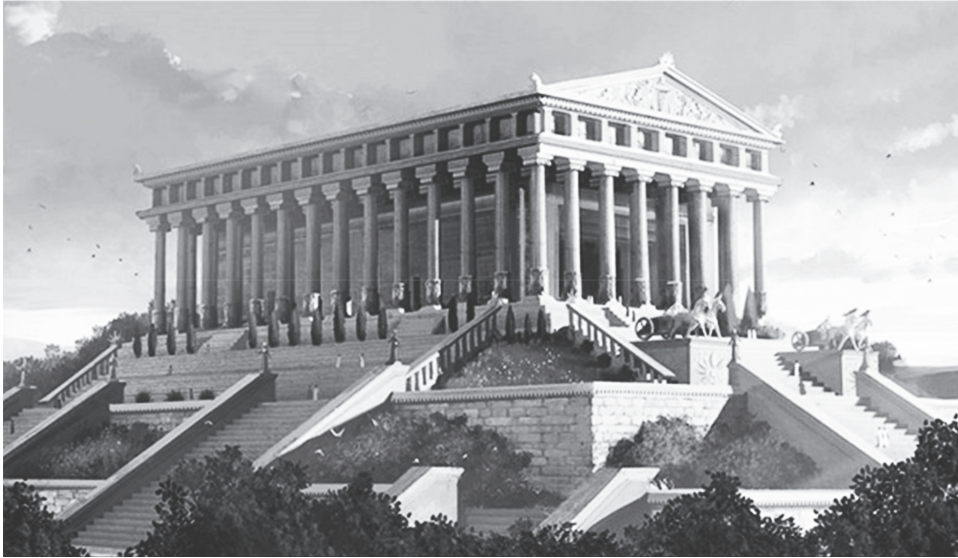
18) (803712) Embora os defensores de liberalismo aceitem algum grau de desigualdade socioeconômica na vida social, alguns deles admitem que o Estado tem um papel a cumprir na promoção da igualdade de oportunidades. Cabe a ele a criação de condições propícias para que os indivíduos possam competir no mercado com o máximo de igualdade de chances, para que a desigualdade decorrente resulte das diferenças naturais de talento e esforço existentes entre as pessoas. Para que esse princípio da igualdade de oportunidades possa ser almejado é preciso que o Estado atue na promoção de dois direitos sociais básicos para que o indivíduo possa competir no mercado de trabalho.

Para que haja competição em igualdade de condições, o Estado deve garantir o acesso de todos aos direitos de

- A) aposentadoria e seguro desemprego.
- B) defesa e privacidade.
- C) educação e saúde.
- D) liberdade de pensamento e de religião.

19) (H10013917) **Observe a imagem abaixo.**

Reprodução do Monte Olimpo, na Grécia



Disponível em: <<https://bit.ly/2WxrNwG>>. Acesso em: 20 mar. 2020.

Com base nessa imagem, o Monte Olimpo significou, para os gregos da Antiguidade,

- A) a ausência de governo que caracterizava essas sociedades.
- B) a diversidade econômica que projetou as cidades-estados como centros comerciais.
- C) a influência das monarquias centralizadas sobre os cidadãos da pólis.
- D) o poder que as divindades exerciam sobre essas sociedades.
- E) o projeto de expansão sobre a Europa por meio de um exército forte.

20) (H10001417) **Leia o texto abaixo.**

[...] Roma, centro do império, consumia cereais importados da Sicília e da África, e azeite de oliva proveniente, em especial, da região correspondente à Espanha e ao Egito. Os mármore coloridos, utilizados nas principais construções e em esculturas da capital e de outras cidades, vinham da Ásia e do norte da África. [...]

SÓ HISTÓRIA. Disponível em: <<https://bit.ly/2WBkLEm>>. Acesso em: 10 maio 2018. Fragmento.

De acordo com esse texto, o desenvolvimento econômico do Império Romano ocorreu devido

- A) à atividade democrática característica desse período.
- B) à dinâmica comercial realizada com outros povos.
- C) à diversidade política na sociedade da época.
- D) ao incentivo dado aos escravos.
- E) ao privilégio concedido aos plebeus.

21) (H090429F5) **Leia o texto abaixo.**

A capoeira na história

A partir de 1890, quando a capoeira foi criminalizada, através do artigo 402 do Código Penal, como atividade proibida (com pena que poderia levar de dois a seis meses de reclusão), a repressão policial abateu-se duramente sobre seus praticantes. Os capoeiristas eram considerados por muitos como “mendigos ou vagabundos”. Outras práticas afro-brasileiras, como o samba e os candomblés, foram igualmente perseguidas.

Disponível em: <<http://www.revistadehistoria.com.br/secao/conteudo-complementar/a-capoeira-na-historia>>. Acesso em: 26 out. 2015. Fragmento.

De acordo com esse texto, a perseguição policial às práticas culturais afro-brasileiras foi uma

- A) ação desenvolvida por capoeiristas descontentes.
- B) atitude dos senhores de escravos com os cativos.
- C) característica típica dos conceitos republicanos.
- D) forma jurídica de exclusão social ao povo negro.

22) (G10009717) **Leia o texto abaixo.**

Frequência de enchentes extremas aumentou nos últimos 30 anos

Nos últimos 30 anos ocorreu um aumento na frequência e magnitude de enchentes extremas, segundo estudo de cientistas europeus. O aumento se deu de maneira mais intensa na Europa e nos Estados Unidos, e mais branda no Brasil e na Austrália. [...]

Foram utilizadas observações diárias da vazão de corpos d'água ao longo do período entre 1980 e 2009, coletadas em 309 bacias hidrográficas localizadas no leste da Austrália, 671 bacias hidrográficas nos Estados Unidos, 244 no Brasil e 520 na Europa.

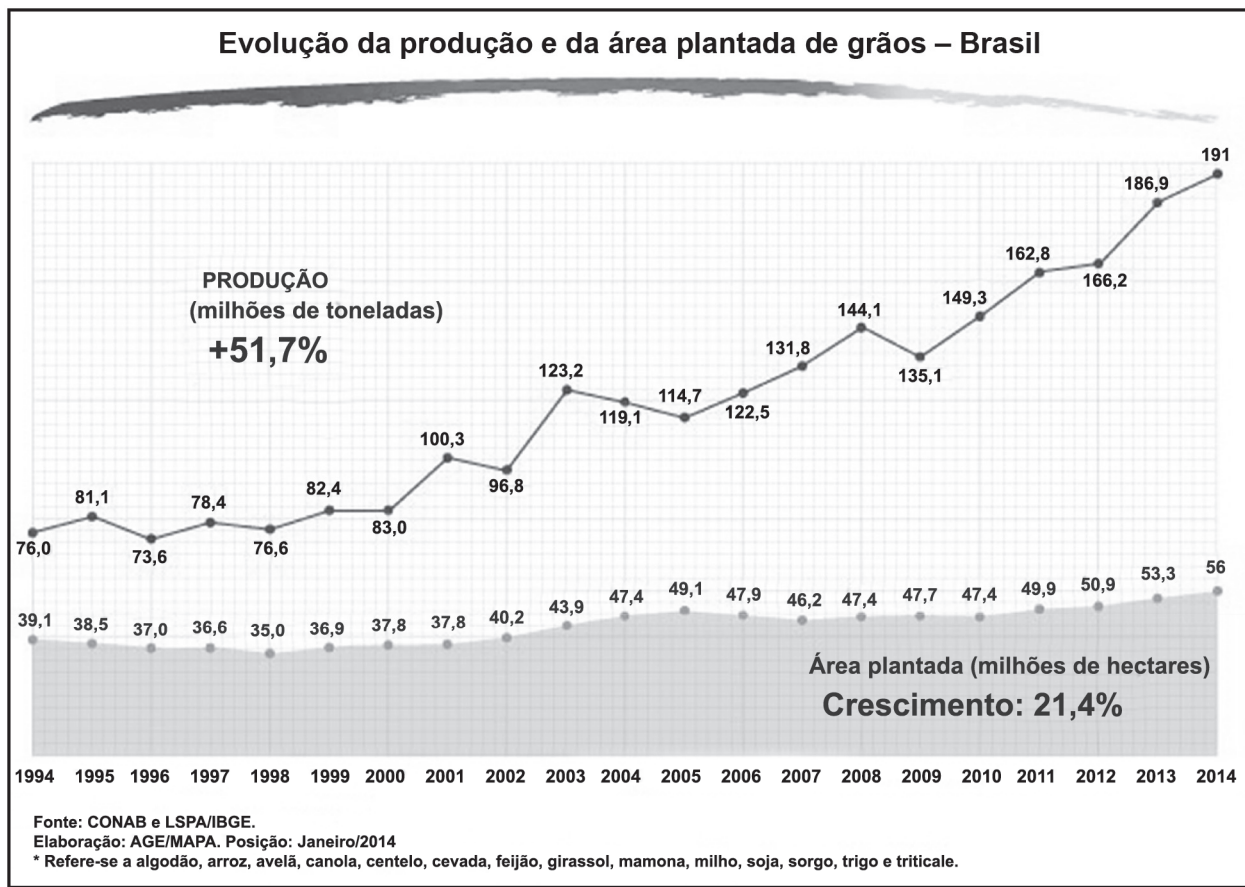
Os resultados mostram que a frequência de inundações extremas apresenta variabilidade temporal considerável. No entanto, em todas as regiões as taxas de ocorrência sugerem um relativo incremento com o tempo [...]. Os aumentos foram maiores no Hemisfério Norte, sendo de 44,4% na Europa e 21,4% nos Estados Unidos. No Hemisfério Sul, as alterações foram menores, cerca de 11,6% na Austrália e 14% no Brasil. [...]

Frequência de enchentes extremas aumentou nos últimos 30 anos. *Ciência e Clima*, 2017. Disponível em: <<https://bit.ly/3cYo8xh>>. Acesso em: 22 maio 2020. Adaptado: Reforma Ortográfica. Fragmento.

Com base nesse texto, conclui-se que o aumento de enchentes extremas é maior no Hemisfério Norte devido

- A) à alta emissão de gases poluentes intensificada pela industrialização.
- B) à contaminação química de afluentes provocada pelo despejo de esgoto.
- C) à retirada de vegetação nativa para o crescimento da agricultura familiar.
- D) ao deslizamento de encostas causado pela ocupação urbana irregular.
- E) ao elevado grau de impermeabilização do solo ampliado com a urbanização.

23) (G11019017) Observe o gráfico abaixo.

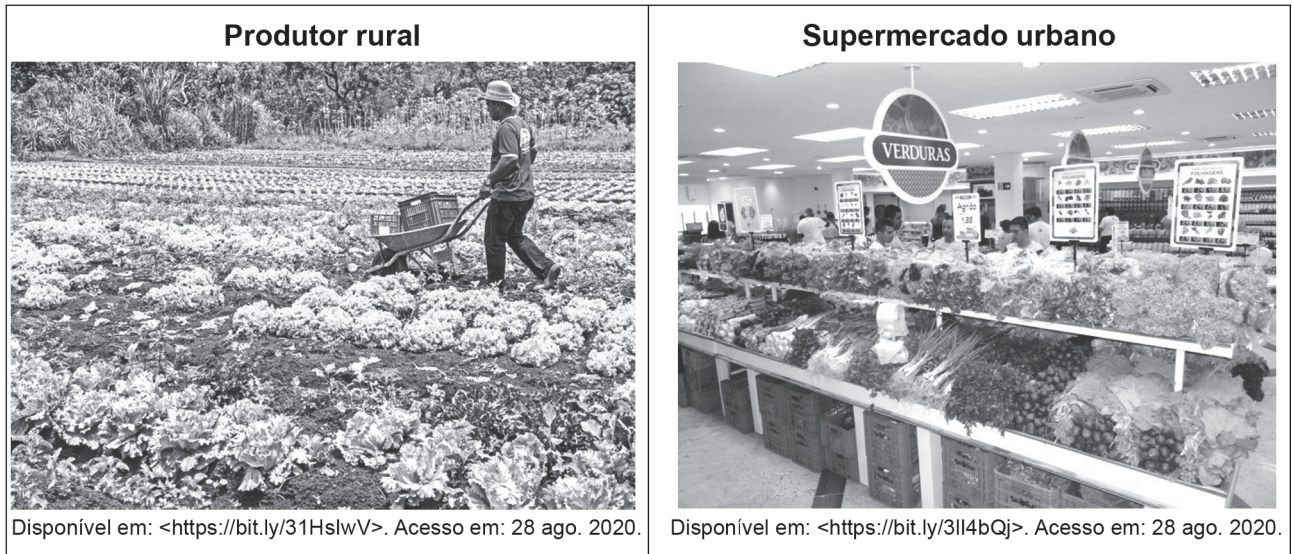


Disponível em: <<https://bit.ly/3gJWTrx>>. Acesso em: 28 ago. 2020. Adaptado para fins didáticos.

Com base nesse gráfico, conclui-se que a modernização do espaço rural provocou

- A) a ampliação da preservação do meio ambiente.
- B) a diminuição da concentração populacional nas cidades.
- C) a redução em extensão das áreas produtivas.
- D) o aumento da produção de gêneros alimentícios.
- E) o crescimento de vagas de emprego no campo.

24) (G11019117) **Observe as imagens abaixo.**



Essas imagens retratam uma interconexão entre o espaço rural e urbano que ocorre por meio

- A) da expansão das cidades em direção ao campo.
- B) da substituição da mão de obra humana por máquinas.
- C) da substituição das plantações por atividades industriais.
- D) do aumento de investimentos no setor primário no país.
- E) do destino dado à produção da atividade agrícola.

25) (810414) O processo de modernização da sociedade brasileira apresentou algumas contradições importantes, verificáveis também em outras sociedades que passaram pelo mesmo processo.

Uma das contradições mais importantes do processo de modernização brasileiro foi

- A) a falta de produção de bens exportáveis, para o controle da balança comercial.
- B) a urbanização agravando questões como déficit habitacional, saneamento básico e violência.
- C) o aumento do número de trabalhadores no campo, gerando conflitos agrários.
- D) o desenvolvimento desigual das regiões do país, alargando as distâncias entre elas.

26) (786933) Nos últimos anos do século XX, houve um grande avanço nos direitos do cidadão brasileiro. Mais pessoas passaram a ter condição de viver melhor, adquirindo bens, votando e participando de forma ordeira das eleições. Direitos básicos como a liberdade de voto e participação foram garantidos. Porém, para que a nossa cidadania fique mais completa precisamos ampliar os direitos já conquistados e reafirmar direitos que permitam uma ampliação da cidadania e da qualidade de vida dos brasileiros. Os direitos sociais básicos que precisam ser defendidos pela sociedade e pelo governo brasileiro estão na área da

- A) infraestrutura viária, com vistas ao desenvolvimento em âmbito nacional.
- B) participação política das minorias, com o intuito melhorar a vida de seus membros.
- C) propaganda política gratuita na mídia, para ampliar o acesso do cidadão à informação.
- D) saúde pública, para torná-la acessível a todos e alcançar qualidade plenamente satisfatória.



SEGUNDA AVALIAÇÃO TRIMESTRAL

2021

Secretaria de Estado de Educação de Minas Gerais

MATEMÁTICA E ARTES

1º ano/série do Ensino Médio

Nome da Escola

Nome do Estudante

Data de Nascimento do Estudante

--	--	--	--	--	--	--	--

Turma

Turno

CARTÃO DE RESPOSTAS

DEVOLVA ESTA FOLHA PARA A ESCOLA.

ATENÇÃO! TRANSCREVA AS RESPOSTAS DO TESTE NA ÁREA ABAIXO.

01	(A)	(B)	(C)	(D)	(E)	15	(A)	(B)	(C)	(D)	(E)
02	(A)	(B)	(C)	(D)	(E)	16	(A)	(B)	(C)	(D)	(E)
03	(A)	(B)	(C)	(D)	(E)	17	(A)	(B)	(C)	(D)	(E)
04	(A)	(B)	(C)	(D)	(E)	18	(A)	(B)	(C)	(D)	(E)
05	(A)	(B)	(C)	(D)	(E)	19	(A)	(B)	(C)	(D)	(E)
06	(A)	(B)	(C)	(D)	(E)	20	(A)	(B)	(C)	(D)	(E)
07	(A)	(B)	(C)	(D)	(E)	21	(A)	(B)	(C)	(D)	(E)
08	(A)	(B)	(C)	(D)	(E)	22	(A)	(B)	(C)	(D)	(E)
09	(A)	(B)	(C)	(D)	(E)	23	(A)	(B)	(C)	(D)	(E)
10	(A)	(B)	(C)	(D)	(E)	24	(A)	(B)	(C)	(D)	(E)
11	(A)	(B)	(C)	(D)	(E)	25	(A)	(B)	(C)	(D)	(E)
12	(A)	(B)	(C)	(D)	(E)	26	(A)	(B)	(C)	(D)	(E)
13	(A)	(B)	(C)	(D)	(E)	27	(A)	(B)	(C)	(D)	(E)
14	(A)	(B)	(C)	(D)	(E)	28	(A)	(B)	(C)	(D)	(E)

ATENÇÃO!

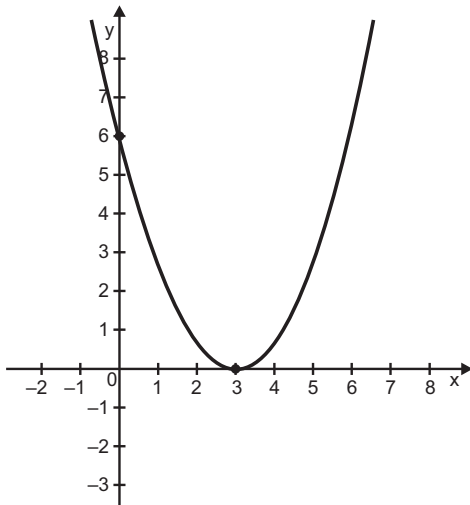
Agora, você vai responder a questões de Matemática.

01) (M12010917) Observe a lei de formação da função $f: \mathbb{R} \rightarrow \mathbb{R}$ destacada no quadro abaixo.

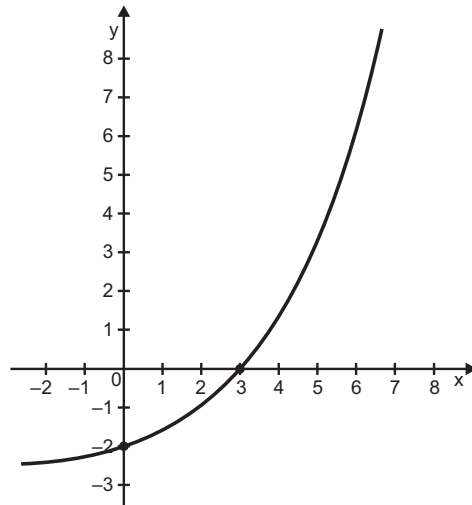
$$f(x) = -2x + 6$$

O gráfico dessa função está representado em

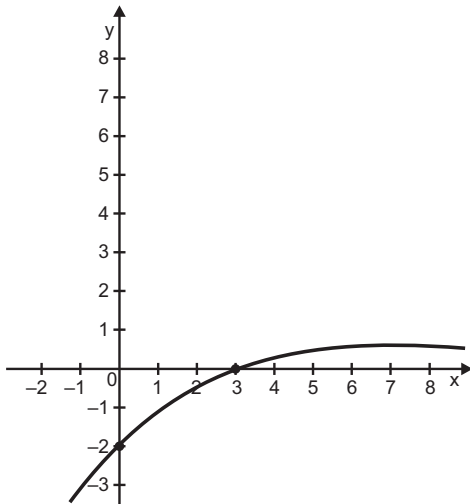
A)



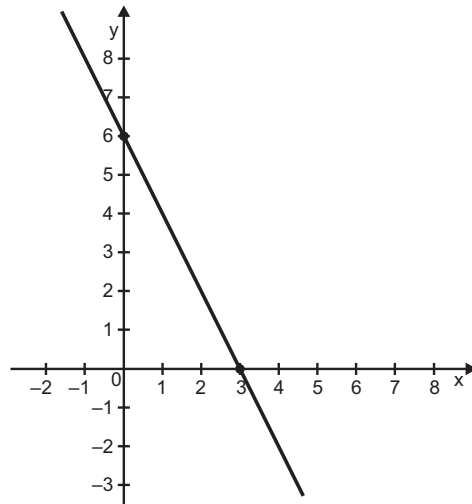
B)



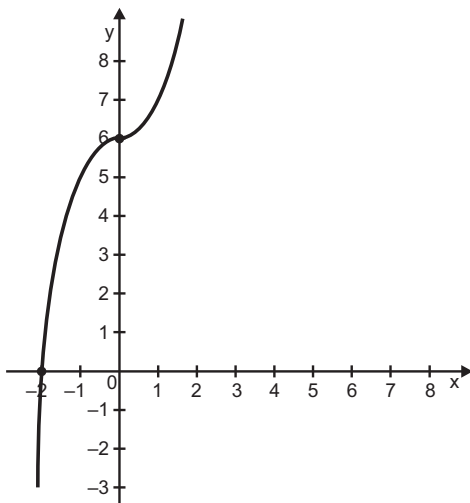
C)



D)



E)

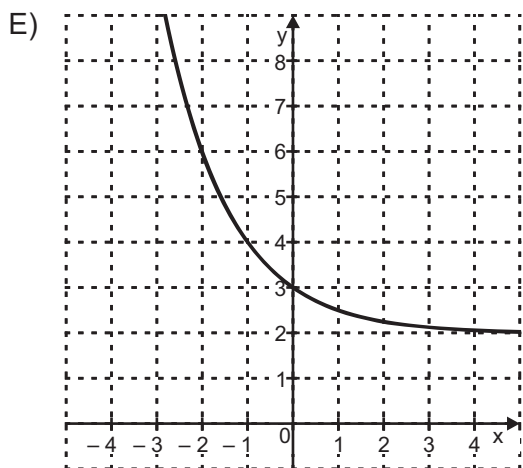
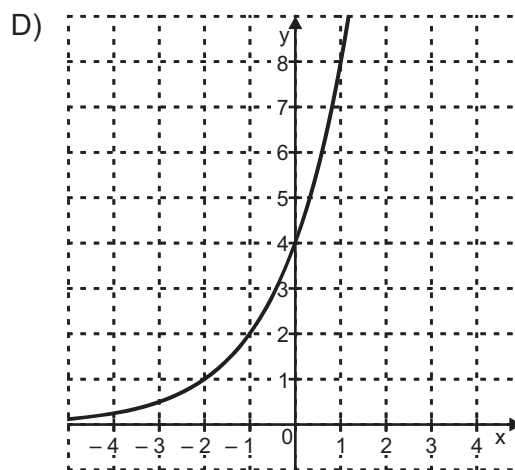
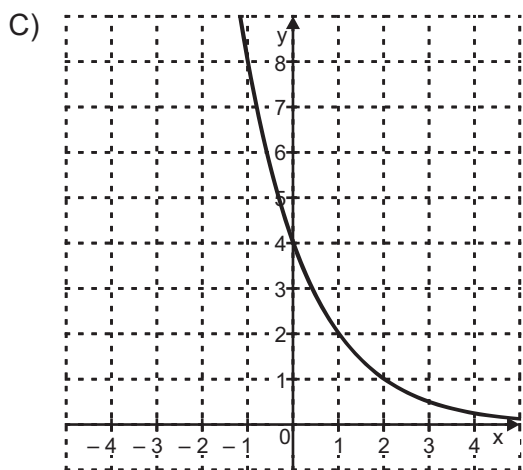
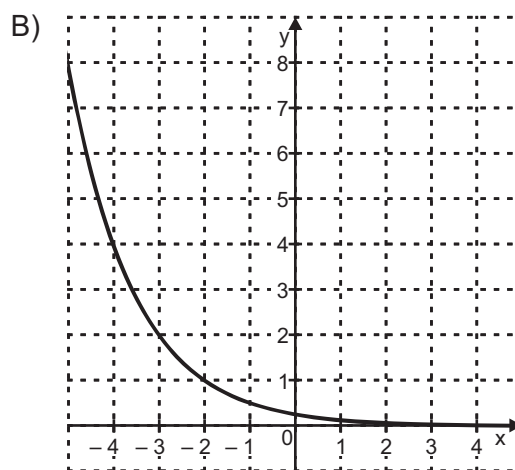
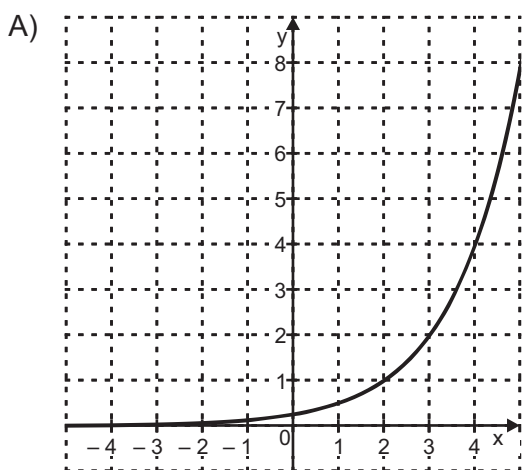


02) (M10012617) Manoel irá delimitar uma região retangular, às margens de um rio, utilizando uma tela já comprada, de altura e comprimento fixos. A medida da área da região retangular, em metros quadrados, que pode ser delimitada por essa tela é determinada pela relação $f(x) = -2x^2 + 80x$, em que x é a medida, em metros, de um dos lados dessa região.

Com essa tela, Manoel pode delimitar uma região retangular de, no máximo, quantos metros quadrados de área?

- A) 20.
- B) 40.
- C) 800.
- D) 1 600.
- E) 6 400.

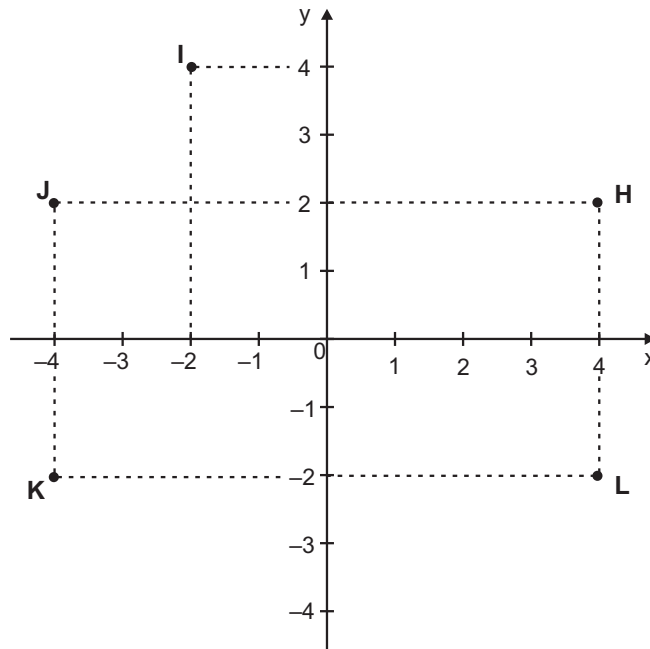
03) (M12081517) Considere a função $f: \mathbb{R} \rightarrow \mathbb{R}$ definida por $f(x) = \left(\frac{1}{2}\right)^{(2+x)}$. Qual é o gráfico dessa função f ?



04) (M100923H6) Considere a função polinomial do segundo grau f , com $f: \mathbb{R} \rightarrow \mathbb{R}$, definida por $f(x) = x^2 + 2x - 3$. O conjunto M , formado por todos os valores de x em que essa função f é positiva, está representado em

- A) $M = \{x \in \mathbb{R} / x > 1\}$.
- B) $M = \{x \in \mathbb{R} / x > -1\}$.
- C) $M = \{x \in \mathbb{R} / -1 < x < 3\}$.
- D) $M = \{x \in \mathbb{R} / x < -1 \text{ ou } x > 3\}$.
- E) $M = \{x \in \mathbb{R} / x < -3 \text{ ou } x > 1\}$.

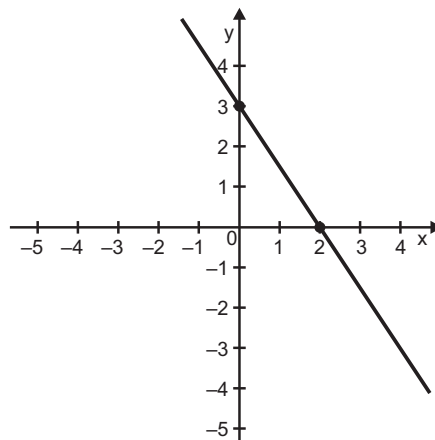
05) (M10005117) Observe os pontos H, I, J, K e L, representados no plano cartesiano abaixo.



Em qual desses pontos a abscissa é 4 e a ordenada é -2 ?

- A) H.
- B) I.
- C) J.
- D) K.
- E) L.

06) (M12073717) Observe, no plano cartesiano abaixo, a representação gráfica de uma função f polinomial do 1° grau.

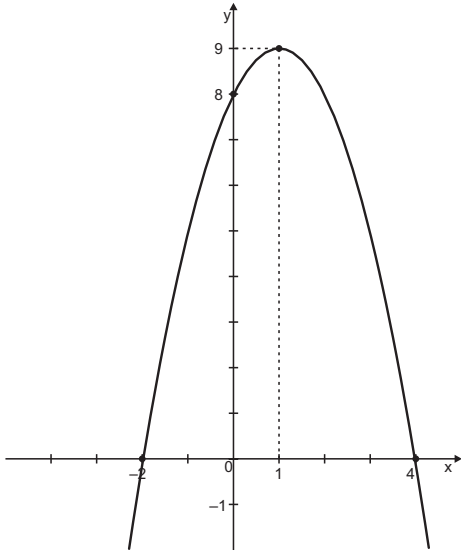


A lei de formação dessa função f é

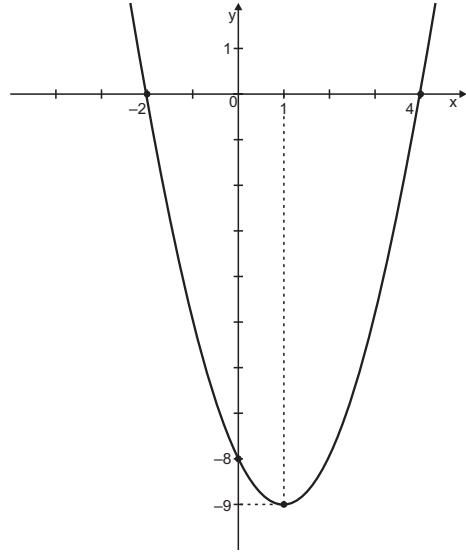
- A) $f(x) = -2x + 3$.
- B) $f(x) = -\frac{3}{2}x + 3$.
- C) $f(x) = \frac{3}{2}x + 3$.
- D) $f(x) = 3x - 6$.
- E) $f(x) = 3x + 2$.

07) (M100685H6) Considere a função $f: \mathbb{R} \rightarrow \mathbb{R}$ tal que $f(x) = -x^2 - 2x + 8$.
O gráfico dessa função está representado em

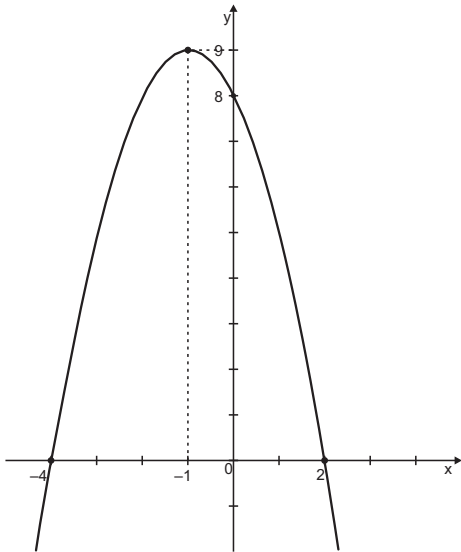
A)



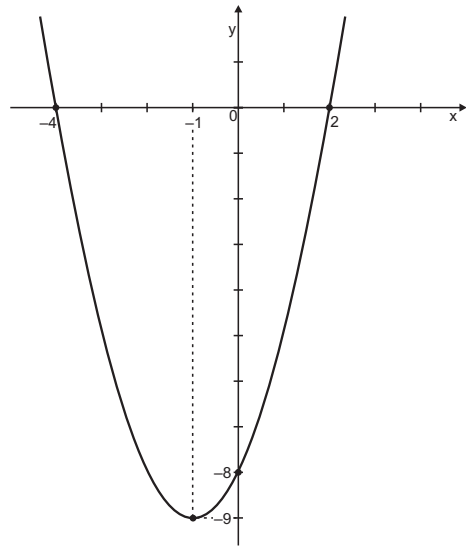
B)



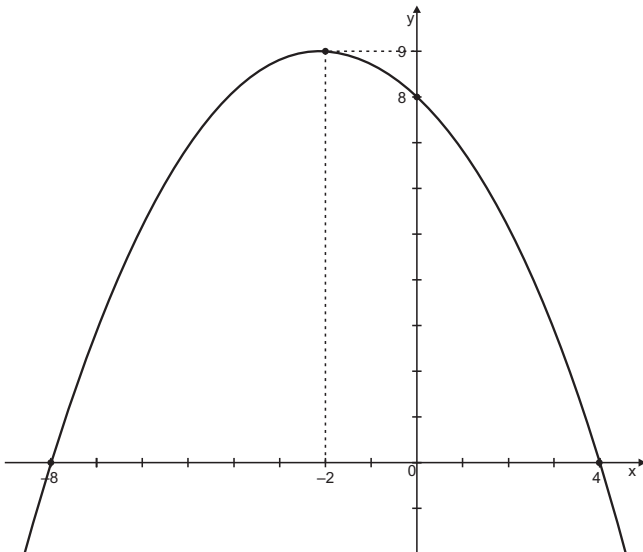
C)



D)



E)



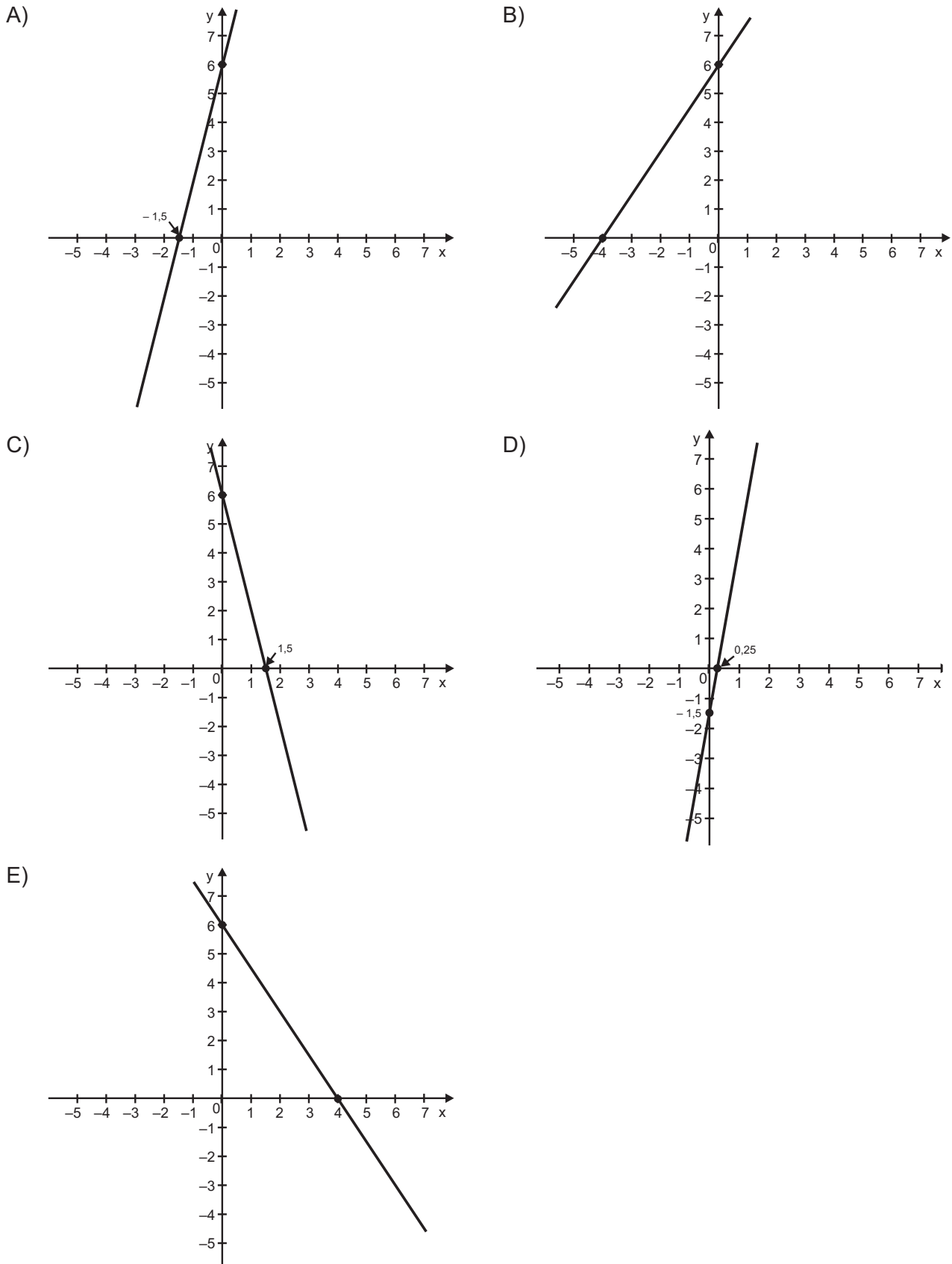
08) (M100924H6) Raquel irá alugar um *jet ski* para passear. Para isso, ela pesquisou o valor do aluguel de um determinado modelo desse veículo em duas locadoras. Raquel constatou que na locadora X, é cobrada uma taxa fixa de R\$ 20,00, mais R\$ 1,50 por minuto de uso do veículo. Já na locadora Y, cobra-se uma taxa fixa de R\$ 50,00, mais R\$ 1,00 por minuto de uso do veículo.

Para que seja mais vantajoso para Raquel o aluguel desse modelo de *jet ski* na locadora X, o tempo de uso, em minutos, precisa ser inferior a

- A) 60 minutos.
- B) 50 minutos.
- C) 30 minutos.
- D) 28 minutos.
- E) 20 minutos.

09) (M11025817) Uma função f , polinomial do 1º grau, tem coeficiente linear igual a 6 e coeficiente angular igual a $-1,5$.

O gráfico dessa função f está representado em



10) (M100927H6) Cíntia começou a trabalhar como representante de vendas de uma fábrica de calçados. Em seu primeiro mês de trabalho, ela vendeu 5 coleções de calçados. No segundo mês, Cíntia vendeu uma determinada quantidade de coleções. Como agora está no terceiro mês de trabalho, ela pretende vender uma quantidade de coleções que seja equivalente ao quadrado da quantidade vendida no segundo mês. Com isso, Cíntia poderá bater sua meta, nesses 3 meses, que é vender, no mínimo, 61 coleções de calçados.

De acordo com esse planejamento, para superar sua meta, a quantidade de coleções vendidas por Cíntia no segundo mês deveria ser maior que

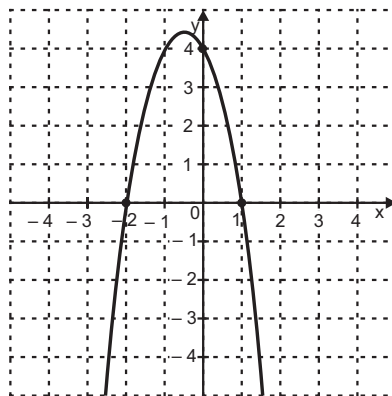
- A) 5.
- B) 7.
- C) 8.
- D) 18.
- E) 61.

11) (M11046617) Um agrônomo estudou, em um laboratório, o crescimento de uma população de fungos que ajudam na fertilização do solo. Após esse estudo, foi observado que uma população inicial de 3 000 fungos cresceu segundo a função $P(t) = 3\,000 \cdot (1,5)^t$, com t dado em horas.

De acordo com essa função, ao final de 3 horas, qual era a população desses fungos?

- A) 3 000.
- B) 4 500.
- C) 9 000.
- D) 10 125.
- E) 13 500.

12) (M10014417) Considere o gráfico da função $f: \mathbb{R} \rightarrow \mathbb{R}$ apresentado abaixo.



A lei de formação dessa função f é

- A) $f(x) = -2x^2 - 2x + 4$.
- B) $f(x) = -2x^2 + x + 4$.
- C) $f(x) = -x^2 - x + 2$.
- D) $f(x) = x^2 - x - 2$.
- E) $f(x) = 2x^2 - 2x + 4$.

13) (M05181717) Observe os números apresentados no quadro abaixo.

2,5	2,125	22,4	24,321
-----	-------	------	--------

A ordem decrescente desses números está apresentada em

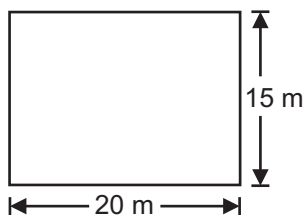
- A) 2,125 – 2,5 – 22,4 – 24,321.
 B) 24,321 – 22,4 – 2,125 – 2,5.
 C) 24,321 – 2,125 – 22,4 – 2,5.
 D) 24,321 – 22,4 – 2,5 – 2,125.

14) (M08014917) Amanda e José decidiram vender suas coleções de gibis. A coleção de Amanda tinha 22 gibis a mais que a coleção de José. Eles venderam essas duas coleções para uma loja de livros usados, totalizando 132 gibis vendidos.

Quantos gibis Amanda tinha em sua coleção?

- A) 88.
 B) 77.
 C) 55.
 D) 22.

15) (M07351017) Márcia pretende construir um campinho de futebol em seu quintal. Para isso, ela irá comprar grama para cobrir toda a região retangular destinada a essa construção. Observe, no desenho abaixo, o formato e as dimensões dessa região.



Com base nesse desenho, quantos metros quadrados de grama, no mínimo, Márcia precisa comprar para cobrir toda a região destinada a esse campinho?

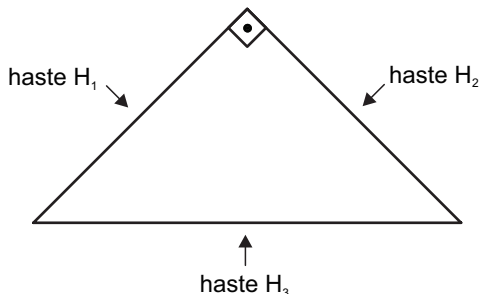
- A) 35 m².
 B) 70 m².
 C) 300 m².
 D) 400 m².

16) (M07381817) Luana comprou 28,25 cm de uma fita dourada para utilizar na aula de Artes. Júlia, amiga de Luana, comprou 15,85 cm dessa mesma fita.

Quantos centímetros de fita dourada Luana comprou a mais que sua amiga Júlia?

- A) 12,40 cm.
 B) 13,40 cm.
 C) 13,60 cm.
 D) 44,10 cm.

17) (M090633H6) Um joalheiro recebeu um pedido para fabricar um cordão de prata com um triângulo como pingente. Esse triângulo foi construído soldando-se três hastes de prata, como mostrado no esquema abaixo.



A medida do comprimento das hastes H_1 e H_2 é 4 cm cada uma.

A medida do comprimento da haste H_3 é

- A) $2\sqrt{2}$ cm.
- B) $4\sqrt{2}$ cm.
- C) 8 cm.
- D) 16 cm.

18) (M090293H6) Determinado setor de uma empresa tem 50 funcionários fixos que recebem salários iguais. Todos os meses, o gasto com o pagamento do salário desses funcionários é de 90 mil reais. Para um projeto específico, essa empresa contratou, por três meses, 250 funcionários temporários para esse setor, com o salário igual ao dos funcionários fixos.

Durante esses três meses, qual foi o gasto mensal com o pagamento dos salários de todos os funcionários desse setor?

- A) 340 mil reais.
- B) 380 mil reais.
- C) 450 mil reais.
- D) 540 mil reais.

19) (M09004117) Nelson comprou uma determinada quantidade de lâmpadas idênticas em uma loja por uma quantia total de R\$ 200,00. No mês seguinte, ao retornar a essa loja com a mesma quantia em mãos, percebeu que o preço unitário dessas lâmpadas havia aumentado em R\$ 5,00. Dessa forma, com a quantia que havia levado, ele comprou 2 lâmpadas a menos do que em sua compra anterior e não recebeu troco.

Quanto Nelson pagou em cada uma dessas lâmpadas na sua primeira compra?

- A) R\$ 10,00.
- B) R\$ 20,00.
- C) R\$ 25,00.
- D) R\$ 40,00.

20) (M12044317) Um clube de esportes foi inaugurado, inicialmente, com 50 sócios. No decorrer de 6 anos, com a venda de alguns títulos, a quantidade de sócios desse clube cresceu de maneira exponencial. Esse crescimento pode ser representado pela função $S(t) = 50 \cdot 2^t$, em que $S(t)$ representa a quantidade de sócios, e t o número de anos após a inauguração desse clube.

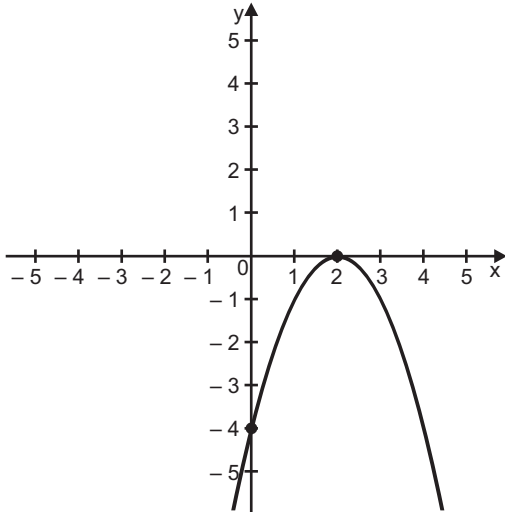
De acordo com essa função, qual era a quantidade de sócios 5 anos após a inauguração desse clube?

- A) 100.
- B) 250.
- C) 500.
- D) 1 600.
- E) 3 200.

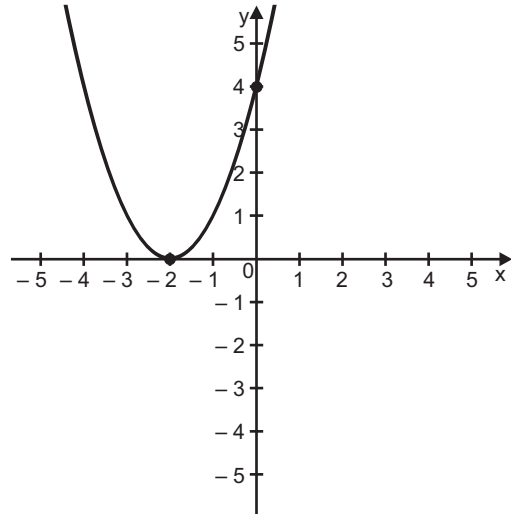
21) (M10000717) Considere a função $f: \mathbb{R} \rightarrow \mathbb{R}$ definida por $f(x) = (x - 2)^2$.

O gráfico dessa função está representado em

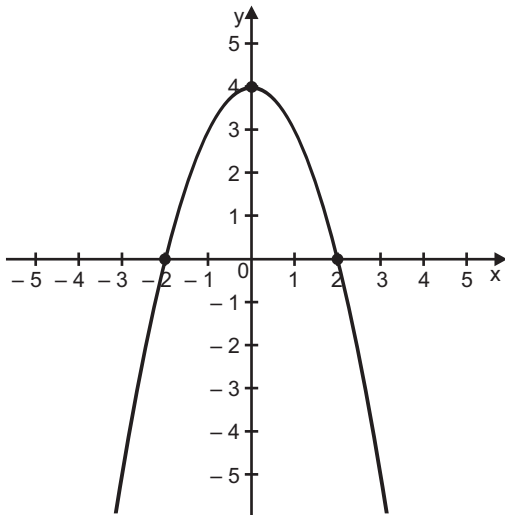
A)



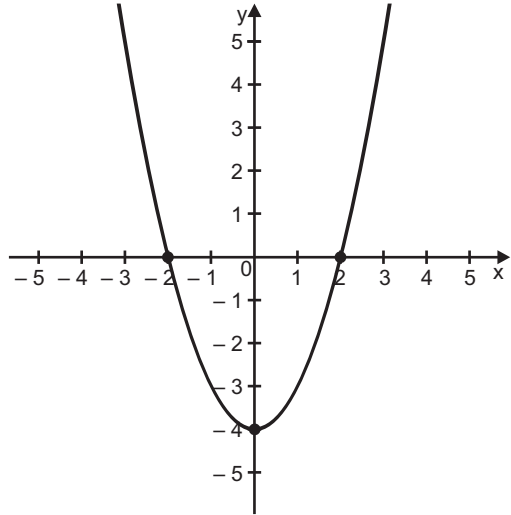
B)



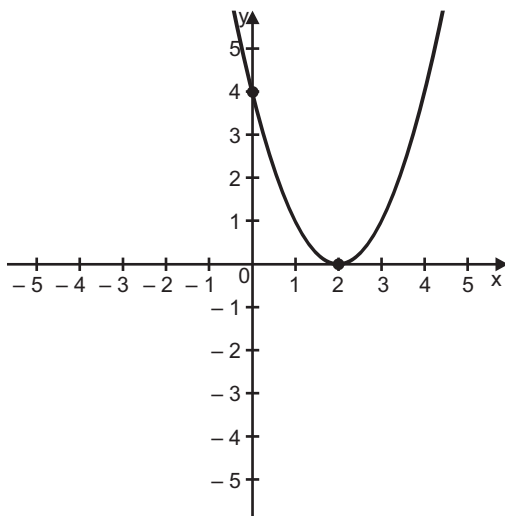
C)



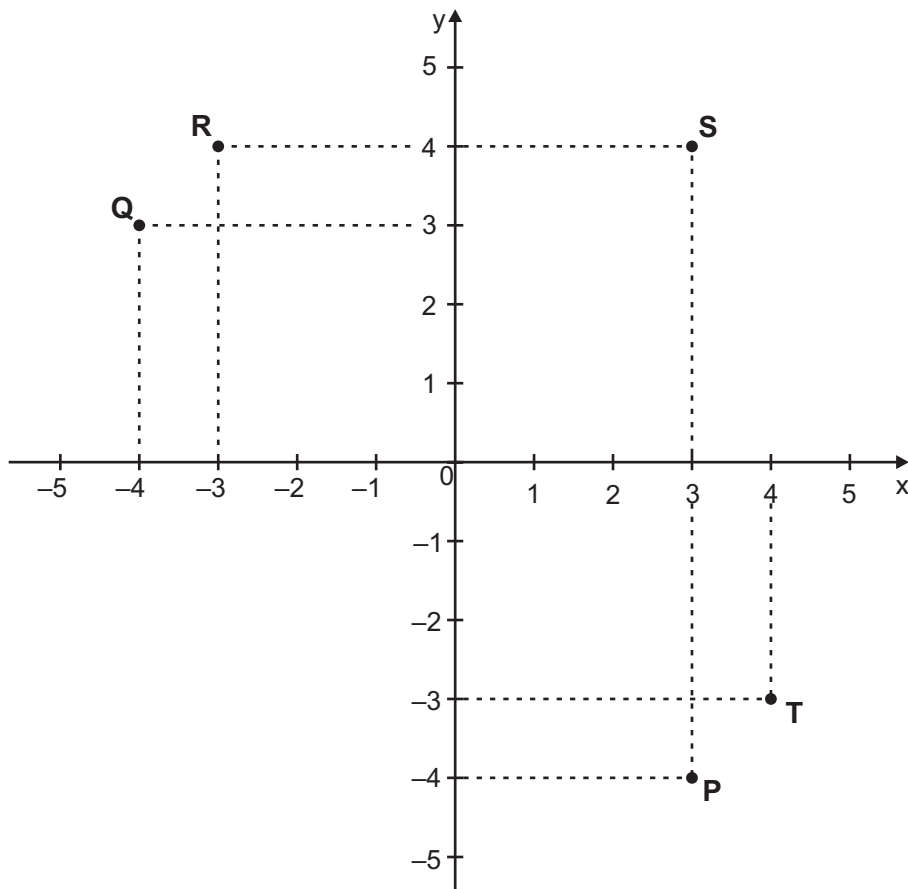
D)



E)



22) (M10005017) Considere os pontos P, Q, R, S e T, apresentados no plano cartesiano abaixo.



O ponto de coordenadas $(3, -4)$ está representado em

- A) P.
- B) Q.
- C) R.
- D) S.
- E) T.

ATENÇÃO!

Agora, você vai responder a questões de Artes.

23) (412057) Para um saxofonista sustentar a duração de uma nota indefinidamente, basta que ele

- A) faça pausas imperceptíveis para respirar.
- B) inspire sempre antes de começar a tocar.
- C) toque a região sobre-aguda do instrumento.
- D) utilize a técnica de respiração circular.

24) (73092) As danças folclóricas são manifestações das tradições e dos costumes de um povo. Elas podem ser classificadas quanto a

- I. coreografia.
- II. instrumentos.
- III. motivação.
- IV. movimentação.

São corretas as afirmativas:

- A) I e II, apenas.
- B) I, II e III, apenas.
- C) I, III e IV, apenas.
- D) I, II, III e IV.

25) (74124) **Leia o texto abaixo.**

“Grupo Sarandeiros reverencia o povo brasileiro através da beleza de seus temas melódicos e o esplendor dos ritmos de suas manifestações populares mais representativas. Este é o tema do grandioso show ‘Dança, Brasil!’, que a Companhia de dança apresenta no palco do Sesiminas, [...]”

(Jornal Estado de Minas. 25/10/2002.)

O “esplendor dos ritmos” significa que

- A) as coreografias dos bailarinos são orientadas a partir desses ritmos musicais.
- B) o ritmo nada mais é que a duração do tempo das músicas e da dança.
- C) os ritmos das músicas são indiferentes na coreografia das danças.
- D) os tambores utilizados pelos instrumentistas pouco influenciam no ritmo.

26) (412087) Se um violonista tocar uma música com melodias suaves e fortes rasqueados, que representam as batidas nas seis cordas, ocorrerá que

- A) as melodias exigirão mais energia, e os rasqueados, maior precisão.
- B) as passagens com fortes rasqueados tenderão a ser mais sonoras.
- C) os rasqueados produzirão acordes que terão de uma a sete notas.
- D) os trechos melódicos tenderão a ser mais rápidos do que os demais.

27) (73165) A Dança é uma das áreas de expressão da Arte. O aprendizado da dança na escola é necessário para

- A) descobrir os defeitos do próprio corpo.
- B) dominar músculos e coordenar a fala.
- C) realizar movimentos plenos de dificuldades físicas.
- D) tomar consciência do corpo como expressão.

28) (73568) No registro convencional, as notas musicais são escritas no pentagrama. Pentagrama é o conjunto formado por

- A) cinco linhas e quatro espaços paralelos.
- B) cinco linhas verticais com pequeno espaço.
- C) linhas e espaços suplementares paralelos.
- D) linhas suplementares e espaços verticais.



SEGUNDA AVALIAÇÃO TRIMESTRAL

2021

Secretaria de Estado de Educação de Minas Gerais

CIÊNCIAS DA NATUREZA

1º ano/série do Ensino Médio

Nome da Escola

Nome do Estudante

Data de Nascimento do Estudante

Turma

Turno

CARTÃO DE RESPOSTAS

DEVOLVA ESTA FOLHA PARA A ESCOLA.

ATENÇÃO! TRANSCREVA AS RESPOSTAS DO TESTE NA ÁREA ABAIXO.

01	(A)	(B)	(C)	(D)	(E)	15	(A)	(B)	(C)	(D)	(E)
02	(A)	(B)	(C)	(D)	(E)	16	(A)	(B)	(C)	(D)	(E)
03	(A)	(B)	(C)	(D)	(E)	17	(A)	(B)	(C)	(D)	(E)
04	(A)	(B)	(C)	(D)	(E)	18	(A)	(B)	(C)	(D)	(E)
05	(A)	(B)	(C)	(D)	(E)	19	(A)	(B)	(C)	(D)	(E)
06	(A)	(B)	(C)	(D)	(E)	20	(A)	(B)	(C)	(D)	(E)
07	(A)	(B)	(C)	(D)	(E)	21	(A)	(B)	(C)	(D)	(E)
08	(A)	(B)	(C)	(D)	(E)	22	(A)	(B)	(C)	(D)	(E)
09	(A)	(B)	(C)	(D)	(E)	23	(A)	(B)	(C)	(D)	(E)
10	(A)	(B)	(C)	(D)	(E)	24	(A)	(B)	(C)	(D)	(E)
11	(A)	(B)	(C)	(D)	(E)	25	(A)	(B)	(C)	(D)	(E)
12	(A)	(B)	(C)	(D)	(E)	26	(A)	(B)	(C)	(D)	(E)
13	(A)	(B)	(C)	(D)	(E)	27	(A)	(B)	(C)	(D)	(E)
14	(A)	(B)	(C)	(D)	(E)						

01) (B12032317) Os materiais que constituem o corpo dos seres vivos passam por sucessivas transformações desde que são incorporados por esses seres até retornarem ao ambiente.

Esse retorno ocorre por meio do processo de

- A) quimiossíntese.
- B) nutrição.
- C) fotossíntese.
- D) fermentação.
- E) decomposição.

02) (B10022417) **Leia o texto abaixo.**

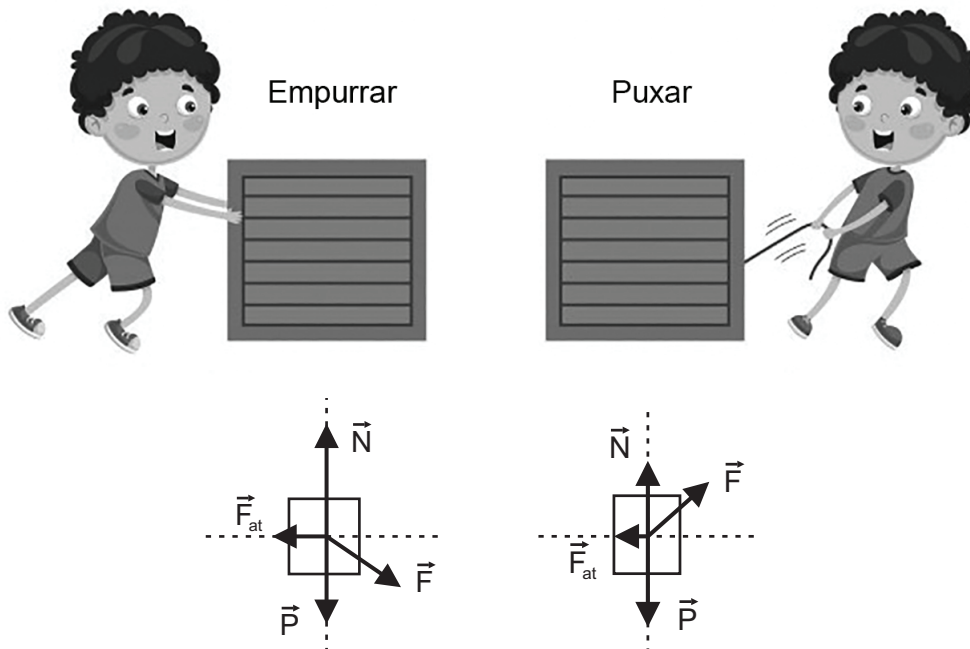
[...] A geração de energia elétrica a partir de fontes renováveis, como a solar, foi impulsionada pela preocupação com a preservação do meio ambiente e a busca pela diversificação da matriz elétrica, associado ao aumento na demanda por energia e desenvolvimento da indústria. O Brasil possui expressivo potencial para geração de energia elétrica a partir de fonte solar, contando com níveis de irradiação solar superiores aos de países onde projetos para aproveitamento de energia solar são amplamente disseminados, como Alemanha, França e Espanha [...].

Disponível em: <<https://bit.ly/2QEhICD>>. Acesso em: 20 abr. 2021. Fragmento.

A geração de energia a partir da fonte tratada nesse texto causa impactos ambientais por meio

- A) da emissão de gases poluentes.
- B) da interferência na migração de aves.
- C) da produção de lixo radioativo.
- D) do alagamento de extensas áreas.
- E) do incentivo a práticas de desmatamento.

03) (F12000417) O garoto na imagem abaixo movimenta uma caixa aplicando sobre ela a mesma intensidade de força de duas maneiras diferentes.



Disponível em: <<https://bit.ly/2vpTclq>>. Acesso em: 10 abr. 2019. *Adaptado para fins didáticos.

Com base nessa imagem, qual é a maneira mais fácil para o garoto mover a caixa?

- A) Empurrando-a, pois assim a componente de \vec{F} na vertical cancela a força normal.
- B) Empurrando-a, pois assim a resultante das forças se opõe à força de atrito.
- C) Puxando-a, pois assim a componente de \vec{F} na vertical diminui a intensidade da força normal.
- D) Puxando-a, pois assim a componente de \vec{F} na horizontal diminui a intensidade da força de atrito.
- E) Puxando-a, pois assim a força peso decresce, diminuindo o valor final da força normal.

04) (F10009317) **Leia o texto abaixo.**

Força de atrito acontece entre duas superfícies e permite o equilíbrio

Quando estamos caminhando, na maioria das vezes não percebemos que, para se equilibrar, é preciso pisar firme no chão. Para permanecer em pé, é essencial a força de atrito, como explicou o professor Diego Mendonça, na reportagem de física desta quinta-feira (21), no Projeto Educação.

“A força de atrito não é uma força contrária ao movimento, mas contrária à tendência do movimento, à tendência do escorregamento. Quando caminhamos, empurramos o chão para trás, e o chão, por sua vez, nos empurra para a frente. [...] E essa força trocada entre o solo e o pé é exatamente a força de atrito” [...].

Disponível em: <<https://glo.bo/3hwKBnB>>. Acesso em: 26 ago. 2020. Fragmento.

Com base nesse texto, o par de empurrões que ocorre quando se caminha é explicado pela

- A) Lei da Conservação da Energia.
- B) Lei da Conservação do Momento.
- C) Lei da Gravitação Universal.
- D) Segunda Lei de Newton.
- E) Terceira Lei de Newton.

05) (Q11009817) **Leia o texto abaixo.**

Evolução dos modelos atômicos

A evolução dos modelos atômicos ocorreu por meio do avanço tecnológico e de experimentos realizados por alguns cientistas [...].

Visto que não é possível visualizar um átomo isoladamente, os cientistas, com o passar do tempo, criaram modelos atômicos, ou seja, imagens que servem para explicar a constituição, propriedades e comportamento dos átomos. Esses modelos explicam o que diz a teoria, mas isso não quer dizer que fisicamente o átomo seja igual ao seu modelo.

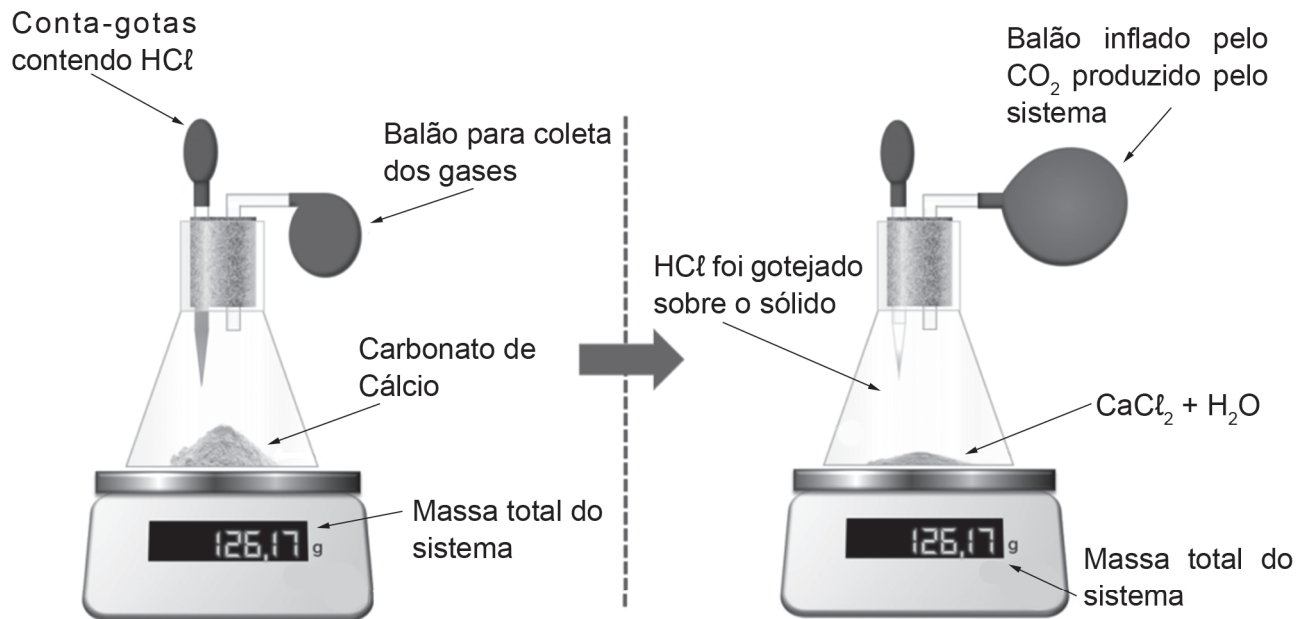
Os primeiros que imaginaram a existência dos átomos foram os filósofos gregos Leucipo e Demócrito em, aproximadamente, 450 a.C. Segundo eles, tudo seria formado por minúsculas partículas indivisíveis. Daí a origem do nome “átomo”, que vem do grego *a* (não) e *tomo* (partes). [...]

Disponível em: <<https://bit.ly/35lXFfs2>>. Acesso em: 12 nov. 2020. Fragmento.

Qual cientista postulou um modelo para o átomo, baseado nas propostas dos filósofos citados nesse texto?

- A) Werner Heisenberg.
- B) Niels Bohr.
- C) Joseph Thomson.
- D) John Dalton.
- E) Ernest Rutherford.

06) (Q10018417) Observe, na representação abaixo, os dados referentes a um experimento realizado por uma indústria na obtenção do cloreto de cálcio (CaCl_2).

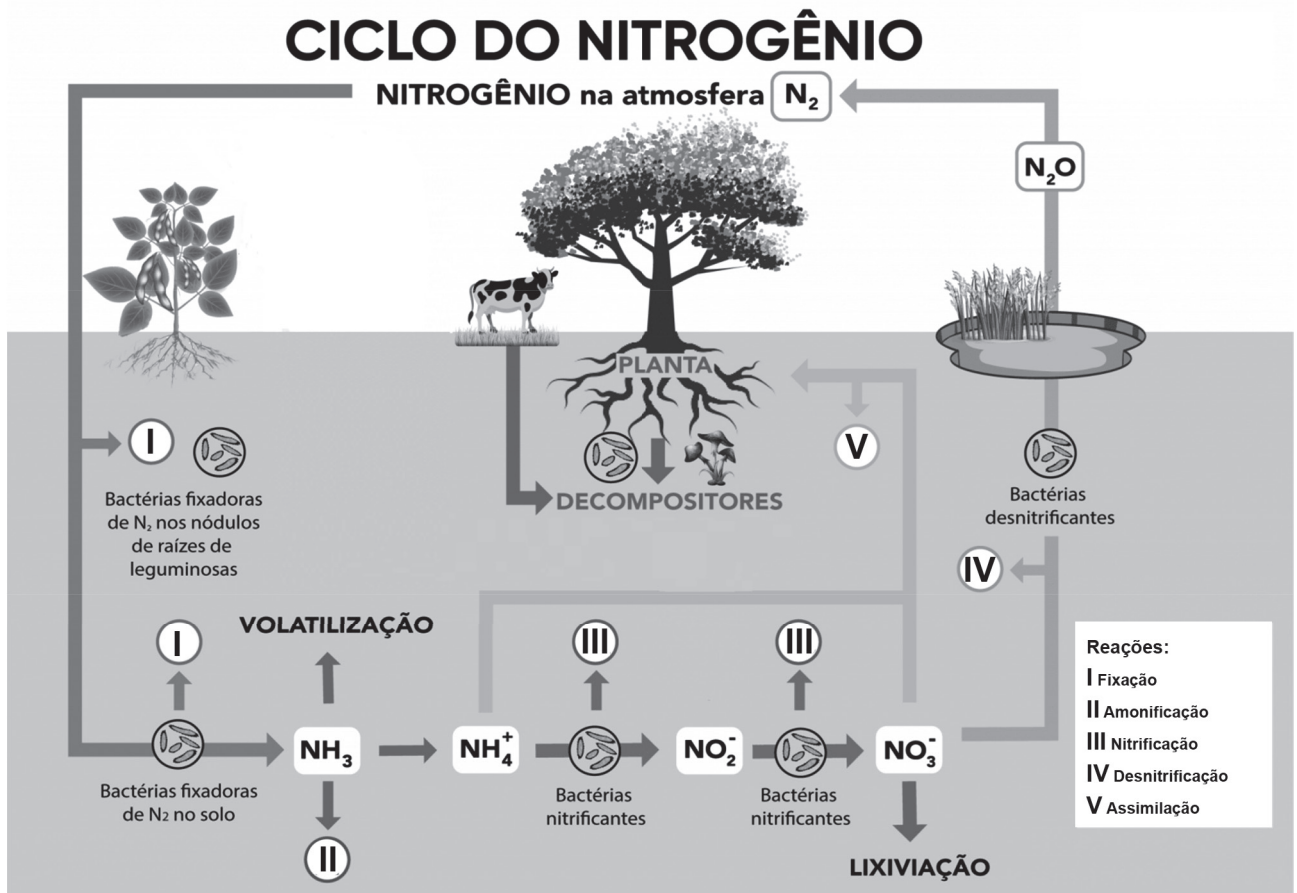


Disponível em: <<https://bit.ly/37SZXQt>>. Acesso em: 26 fev. 2021. Adaptado para fins didáticos.

Os dados desse experimento são explicados pela

- A) Lei de Avogadro.
- B) Lei de Lavoisier.
- C) Lei de Newton.
- D) Primeira Lei da termodinâmica.
- E) Segunda Lei da termodinâmica.

07) (B10023117) Observe o ciclo abaixo.



Disponível em: <<https://bit.ly/33r81W2>>. Acesso em: 7 maio 2021. Adaptado para fins didáticos.

Nesse ciclo, as bactérias do gênero *Rhizobium* participam das reações indicadas por

- A) I.
- B) II.
- C) III.
- D) IV.
- E) V.

08) (B12005417) Há, na natureza, duas formas de os seres vivos se reproduzirem, assexuadamente ou sexuadamente. O texto abaixo relata uma curiosidade de determinada espécie que realiza um desses tipos de reprodução.

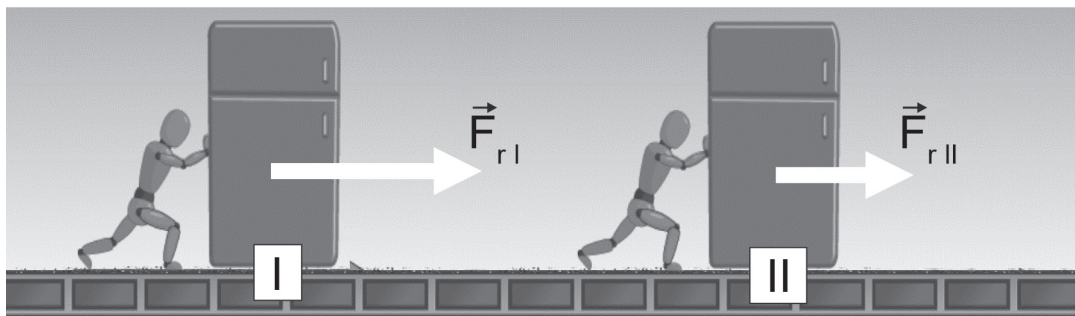
[...] Os machos da espécie foca-de-crista (*Cystophora cristata*) têm uma habilidade incrível que eles utilizam para espantar outros machos e atrair as fêmeas. Tal habilidade consiste em inflar suas cavidades e membranas nasais de maneira que elas se expandam e pareçam um grande balão cor-de-rosa. Como isso representa um sinal de virilidade e disponibilidade para cópula, os machos menos capazes se afastam e as fêmeas acabam se apaixonando. [...]

Disponível em: <<https://bit.ly/2JOWHZw>>. Acesso em: 19 jul. 2019. Fragmento.

Uma vantagem do tipo de reprodução realizada por essa espécie é a

- A) baixa demanda de gasto energético para sua ocorrência.
- B) geração de indivíduos idênticos aos progenitores.
- C) possibilidade de variabilidade genética, o que promove a diversidade.
- D) pouca complexidade, permitindo ampla geração de descendentes.
- E) rapidez de ocorrência, o que faz com que sejam gerados muitos indivíduos.

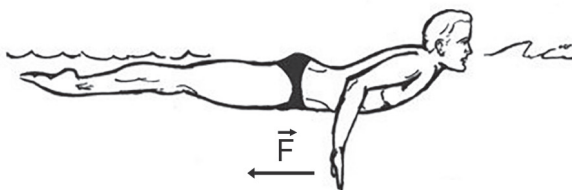
09) (F12011317) Observe os vetores, força resultante, que atuam sobre a geladeira na imagem abaixo.



Com base nesses vetores, a geladeira nos pontos I e II possui diferentes

- A) acelerações.
- B) massas.
- C) pesos.
- D) pressões.
- E) velocidades.

10) (F10005717) Observe, na imagem abaixo, a força feita por um nadador durante o movimento de braçada.

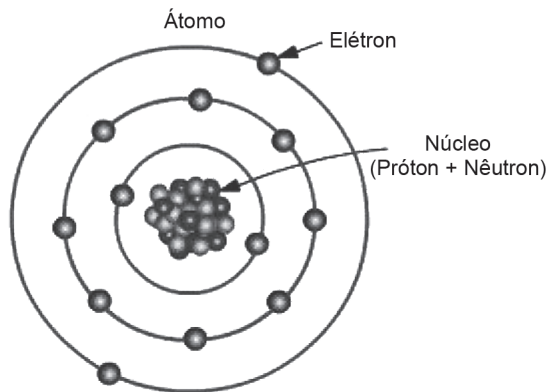


Disponível em: <<https://bit.ly/36ZKdIT>>. Acesso em: 16 jan. 2020. Adaptados para fins didáticos.

Pela Terceira Lei de Newton, a intensidade da força \vec{F} nessa imagem é igual à

- A) energia cinética nas moléculas da água.
- B) energia cinética no movimento do nadador.
- C) força que a Terra faz no nadador para baixo.
- D) força que a água faz no nadador para cima.
- E) força que a água faz no nadador para frente.

11) (Q10004717) Observe a representação de um modelo atômico na imagem abaixo.

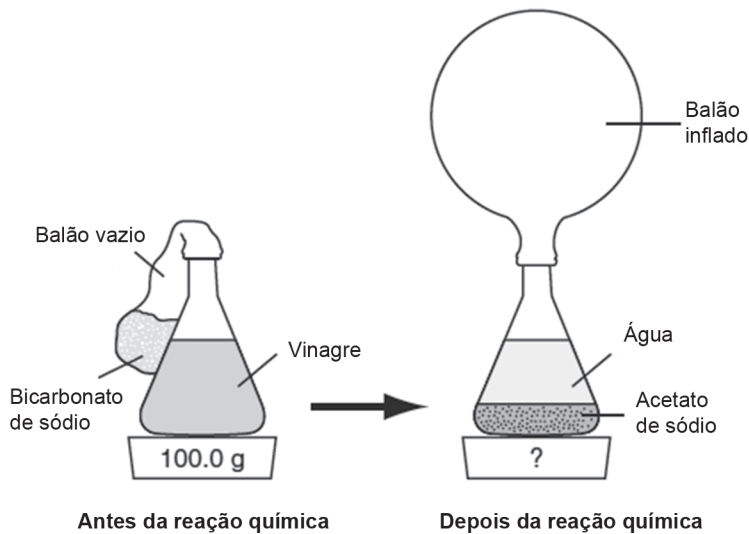


Disponível em: <<https://bit.ly/2URBSDZ>>. Acesso em: 14 fev. 2020. Adaptado para fins didáticos.

A organização das partículas apresentada nesse modelo foi proposta por

- A) Ernest Rutherford.
- B) John Dalton.
- C) Joseph Thomson.
- D) Niels Bohr.
- E) Werner Heisenberg.

12) (Q10065817) Observe abaixo a representação de um experimento.

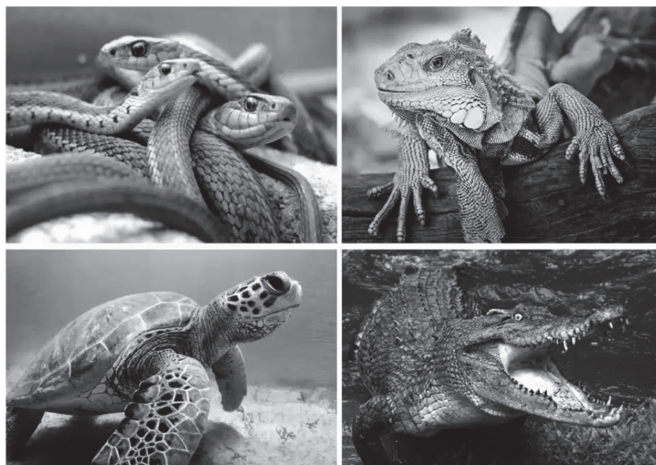


Disponível em: <<https://bitly.com/y8Vc1>>. Acesso em: 14 jul. 2021. Adaptado para fins didáticos.

Segundo a Lei das proporções definidas, espera-se que depois da reação química,

- A) a água seja evaporada.
- B) a massa seja conservada.
- C) a massa seja elevada.
- D) a mistura esteja heterogênea.
- E) a solução esteja saturada.

13) (B12002317) Os seres vivos apresentados nas imagens abaixo pertencem a um dos grupos de vertebrados adaptados ao ambiente terrestre.

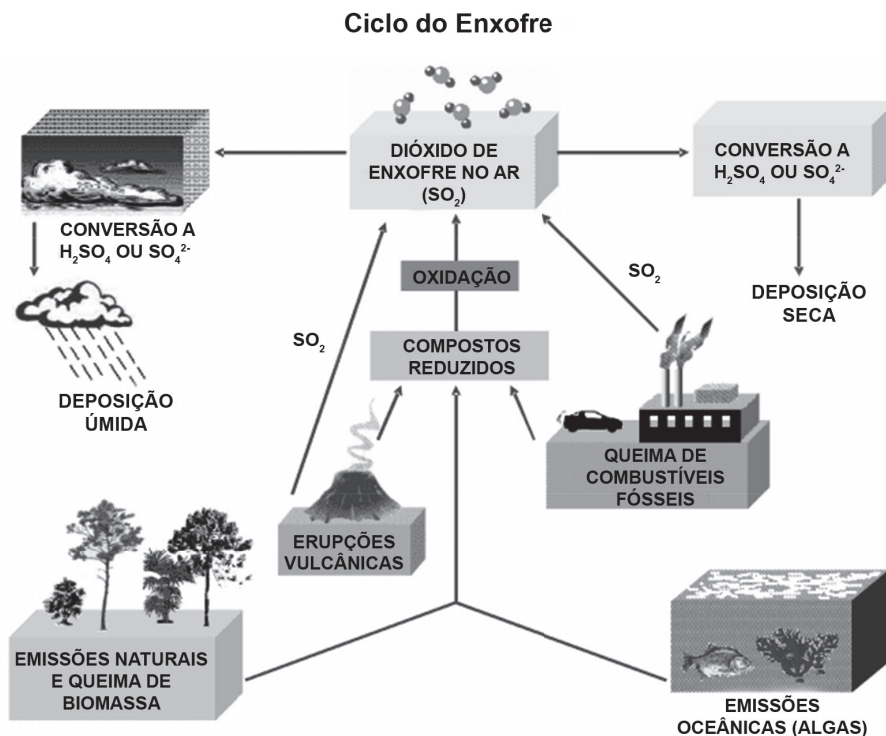


Disponível em: <<https://bit.ly/2wq43wi>>. Acesso em: 30 maio 2019. *Adaptado para fins didáticos.

Quais características adaptativas possibilitaram que esse grupo habitasse tais ambientes?

- A) Pele rica em queratina e ausência de glândulas de muco.
- B) Pele rica em vasos sanguíneos e ovos sem casca.
- C) Presença de bexiga natatória e respiração branquial.
- D) Presença de ossos pneumáticos e sacos aéreos.
- E) Presença de pelos e temperatura corporal constante.

14) (B10023217) **Observe a imagem abaixo.**

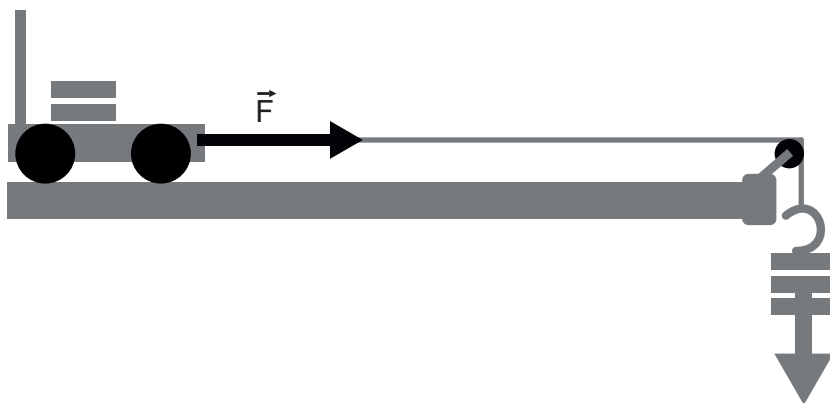


Disponível em: <<https://bit.ly/33rWdm9>>. Acesso em: 7 maio 2021.

A interferência antrópica no ciclo representado nessa imagem causa, diretamente, a

- A) destruição da camada de ozônio.
- B) diminuição do volume de chuvas.
- C) eutrofização dos corpos hídricos.
- D) intensificação da chuva ácida.
- E) proliferação exagerada de microrganismos.

15) (F10008017) O carrinho, representado na imagem abaixo, desliza para a direita sobre uma superfície horizontal e sem atrito.



Dados:

$$m_{\text{carrinho}} = 10,0 \text{ kg}$$

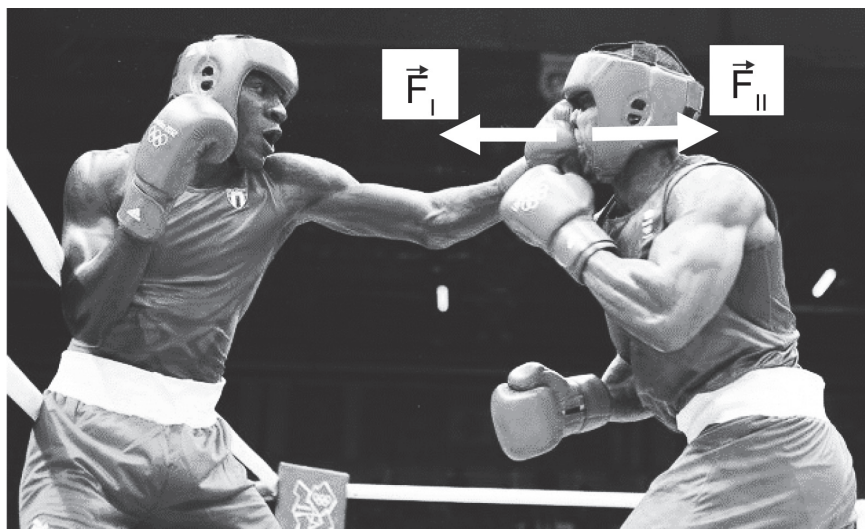
$$a_{\text{carrinho}} = 2,0 \text{ m/s}^2$$

Disponível em: <<https://bit.ly/37bwHTo>>. Acesso em: 3 jun. 2020. Adaptado para fins didáticos.

Nessa imagem, o módulo da força que puxa o carrinho para a direita é igual à

- A) 0,2 N.
- B) 5,0 N.
- C) 8,0 N.
- D) 12,0 N.
- E) 20,0 N.

16) (F12011417) **Observe a imagem abaixo.**



Legenda:

\vec{F}_I = Força que o rosto faz na luva.

\vec{F}_{II} = Força que a luva faz no rosto.

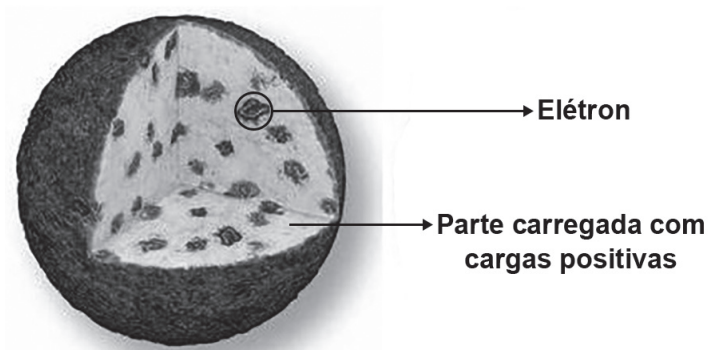
Disponível em: <<https://bit.ly/2TNUORi>>. Acesso em: 20 ago. 2019.

Adaptado para fins didáticos.

Nessa imagem, as forças \vec{F}_I e \vec{F}_{II} são

- A) diferentes em direção, pois cada força age em um corpo.
- B) diferentes em módulo, pois \vec{F}_{II} é maior que \vec{F}_I .
- C) diferentes em módulo, pois \vec{F}_I e \vec{F}_{II} dependem do material da luva.
- D) iguais em módulo, pois representam um par de ação e reação.
- E) iguais em sentido, pois agem em direções opostas.

17) (Q10011017) Observe, na imagem abaixo, a representação de um dos modelos atômicos proposto a partir de experimentos que contribuíram para o desenvolvimento da eletricidade.

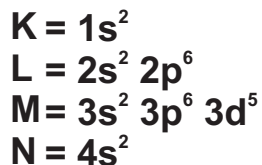


Disponível em: <<https://bit.ly/2zWsFBI>>. Acesso em: 21 maio 2020. Adaptado para fins didáticos.

Qual é o nome do cientista que propôs o modelo atômico representado nessa imagem?

- A) Ernest Rutherford.
- B) John Dalton.
- C) Joseph Thomson.
- D) Niels Bohr.
- E) Werner Heisenberg.

18) (Q10001217) Observe abaixo a distribuição eletrônica do elemento químico manganês em seu estado fundamental.



O número de elétrons no subnível mais energético dessa distribuição é igual a

- A) 2.
- B) 5.
- C) 8.
- D) 11.
- E) 13.

19) (B12061717) **Leia o texto abaixo.**

O ciclo do carbono é um ciclo biogeoquímico no qual o elemento carbono sai do meio ambiente para os organismos vivos, retornando, em seguida, ao meio ambiente. O carbono é um elemento que está presente na composição de todas as moléculas orgânicas, essenciais para os seres vivos, além de alguns compostos inorgânicos. Na atmosfera, o carbono está presente na forma de dióxido de carbono [...].

Disponível em: <<https://bit.ly/3cylIRw>>. Acesso em: 10 jun. 2021. Fragmento.

Qual é a importância da fotossíntese no ciclo abordado nesse texto?

- A) Decompor a matéria para devolver esse elemento à natureza.
- B) Disponibilizar esse elemento para as cadeias alimentares.
- C) Fixar esse elemento no solo para uso de outros seres vivos.
- D) Liberar esse elemento em forma de substância gasosa.
- E) Transformar esse elemento em energia para outros seres vivos.

20) (B12007917) **Leia o texto abaixo sobre um determinado grupo de animais.**

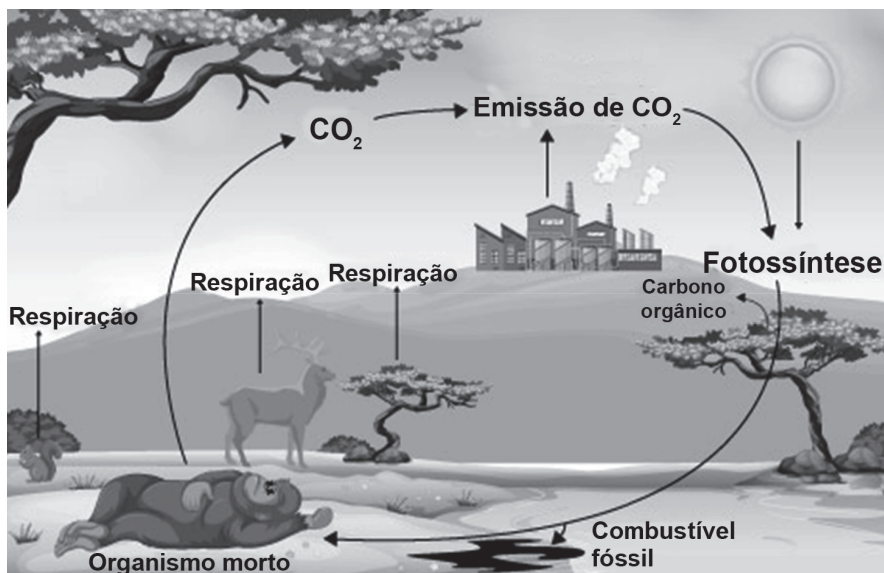
[...] Os animais conhecidos como mamíferos [...] habitam os mais variados locais da Terra, desde as regiões tropicais aos polos, e desde os mares até os desertos mais secos e as florestas mais densas. Diversificaram-se rapidamente [...] e atualmente dominam os ambientes terrestres do nosso planeta. [...]

Disponível em: <<https://bit.ly/31DIYvJ>>. Acesso em: 14 ago. 2019. Fragmento.

Uma adaptação que permitiu a esse grupo de animais habitar diversas regiões da Terra foi

- A) a eliminação de ácido úrico como excreta nitrogenada.
- B) a modificação da epiderme para a respiração cutânea.
- C) a presença de fecundação externa.
- D) o desenvolvimento da endotermia.
- E) o surgimento de ossos pneumáticos.

21) (B12022517) **A imagem abaixo representa o ciclo de um elemento importante para a vida na Terra.**

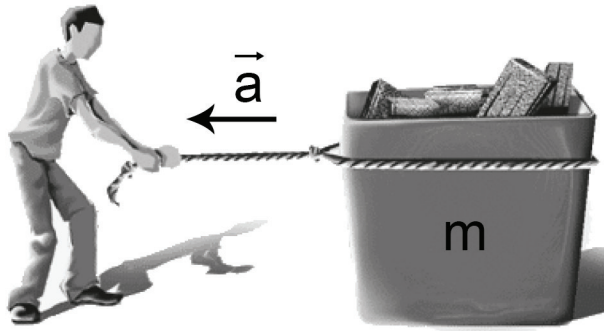


Disponível em: <<https://bit.ly/2xygYjt>>. Acesso em: 30 mar. 2020.

A interferência do ser humano nesse ciclo, intensificando a liberação desse elemento na natureza, causa diretamente

- A) a diminuição da matéria orgânica disponível.
- B) a diminuição das taxas de fotossíntese.
- C) o aumento da disponibilidade de combustíveis.
- D) o aumento das taxas de respiração.
- E) o aumento do aquecimento global.

22) (F100032H6) A caixa representada na imagem abaixo é arrastada com uma aceleração constante.



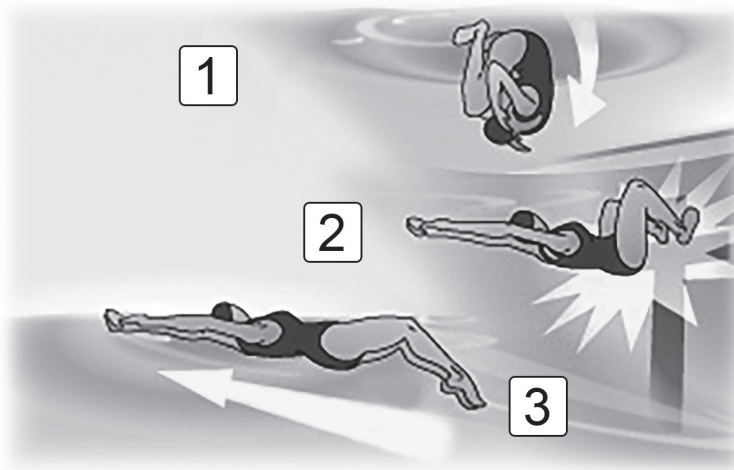
Dados:
 $a = 3 \text{ m/s}^2$
 $m = 15 \text{ kg}$

Disponível em: <<https://bit.ly/30FJola>>. Acesso em: 7 dez. 2018. *Adaptado para fins didáticos.

Qual é o módulo da força resultante sobre essa caixa?

- A) 15 N.
- B) 45 N.
- C) 55 N.
- D) 150 N.
- E) 195 N.

23) (F100018H6) A imagem abaixo representa os três estágios de um movimento conhecido na natação como virada olímpica.



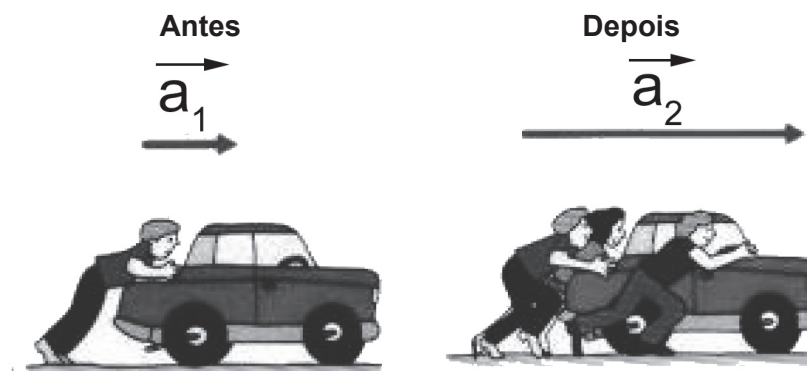
Disponível em: <http://www.regrasdenatacao.com.br/wp-content/uploads/2012/09/Swimming_How-to-Backstroke-Flipturn_01_300x350.jpg>.

Acesso em: 5 dez. 2018. *Adaptado para fins didáticos.

No estágio dois nessa imagem, a força feita pela parede da piscina sobre a atleta forma um par de ação e reação com a

- A) densidade que a atleta possui.
- B) força de atração gravitacional.
- C) força de empuxo sobre o fluido.
- D) força que a atleta faz na parede.
- E) pressão que a atleta sofre pela parede.

24) (F090003H6) **Observe a imagem abaixo.**



Disponível em: <<https://bit.ly/2FjQdPV>>. Acesso em: 19 fev. 2019. *Adaptado para fins didáticos.

Nessa imagem, o aumento da aceleração está relacionado à

- A) 1ª Lei de Newton.
- B) 2ª Lei de Newton.
- C) Lei de Coulomb.
- D) Lei de Hooke.

25) (Q100152E4) No início do século XIX, John Dalton propõe um modelo atômico baseado nos trabalhos sobre as Leis Ponderais de Proust e Lavoisier.

Seu modelo indicava que o átomo era

- A) semelhante ao Sistema Solar.
- B) neutro devido a seus prótons e elétrons.
- C) formado por prótons, nêutrons e elétrons.
- D) esférico, indivisível e maciço.
- E) composto por núcleo e eletrosfera.

26) (Q120041G5) Desde o início do século XIX, os cientistas se baseiam nos modelos para comprovar as evidências sobre a existência dos átomos. Cada um desses cientistas contribuiu com seus estudos e teorias para se chegar ao modelo atual. A experiência de Rutherford, por exemplo, ao utilizar a radiação alfa (α) sobre a lâmina de ouro, permitiu um grande avanço para o modelo atômico.

Esse novo modelo mostra que o átomo é

- A) constituído por elétrons girando em órbitas.
- B) constituído por núcleo e eletrosfera.
- C) constituído por subníveis de energia.
- D) uma esfera de carga positiva.
- E) uma esfera maciça e indivisível.

27) (Q100252E4) **Observe as distribuições eletrônicas no quadro abaixo.**

$1s^2 2s^1$
$1s^2 2s^2 2p^6 3s^1$
$1s^2 2s^2 2p^6 3s^2 3p^6 4s^1$
$1s^2 2s^2 2p^6 3s^2 3p^6 3d^{10} 4s^2 4p^6 5s^1$

Os elementos químicos que apresentam essas distribuições estão localizados na família

- A) 1A.
- B) 2A.
- C) 3A.
- D) 4A.
- E) 5A.



SEGUNDA AVALIAÇÃO TRIMESTRAL

2021

Secretaria de Estado de Educação de Minas Gerais

LÍNGUA PORTUGUESA, EDUCAÇÃO FÍSICA E LÍNGUA INGLESA

1º ano/série do Ensino Médio

Nome da Escola

Nome do Estudante

Data de Nascimento do Estudante

--	--	--	--	--	--	--	--

Turma

Turno

CARTÃO DE RESPOSTAS

DEVOLVA ESTA FOLHA PARA A ESCOLA.

ATENÇÃO! TRANSCREVA AS RESPOSTAS DO TESTE NA ÁREA ABAIXO.

01	(A)	(B)	(C)	(D)	(E)	17	(A)	(B)	(C)	(D)	(E)
02	(A)	(B)	(C)	(D)	(E)	18	(A)	(B)	(C)	(D)	(E)
03	(A)	(B)	(C)	(D)	(E)	19	(A)	(B)	(C)	(D)	(E)
04	(A)	(B)	(C)	(D)	(E)	20	(A)	(B)	(C)	(D)	(E)
05	(A)	(B)	(C)	(D)	(E)	21	(A)	(B)	(C)	(D)	(E)
06	(A)	(B)	(C)	(D)	(E)	22	(A)	(B)	(C)	(D)	(E)
07	(A)	(B)	(C)	(D)	(E)	23	(A)	(B)	(C)	(D)	(E)
08	(A)	(B)	(C)	(D)	(E)	24	(A)	(B)	(C)	(D)	(E)
09	(A)	(B)	(C)	(D)	(E)	25	(A)	(B)	(C)	(D)	(E)
10	(A)	(B)	(C)	(D)	(E)	26	(A)	(B)	(C)	(D)	(E)
11	(A)	(B)	(C)	(D)	(E)	27	(A)	(B)	(C)	(D)	(E)
12	(A)	(B)	(C)	(D)	(E)	28	(A)	(B)	(C)	(D)	(E)
13	(A)	(B)	(C)	(D)	(E)	29	(A)	(B)	(C)	(D)	(E)
14	(A)	(B)	(C)	(D)	(E)	30	(A)	(B)	(C)	(D)	(E)
15	(A)	(B)	(C)	(D)	(E)	31	(A)	(B)	(C)	(D)	(E)
16	(A)	(B)	(C)	(D)	(E)	32	(A)	(B)	(C)	(D)	(E)



ATENÇÃO!

Agora, você vai responder a questões de Língua Portuguesa.

Leia o texto abaixo.

1 141 575 de amigos

Um milhão, cento e quarenta e um mil, quinhentos e setenta e cinco pessoas passaram pelo site da SUPER no mês de março. É um baita número e um novo recorde de audiência que comemoramos bastante aqui: ultrapassamos a marca do milhão pela primeira vez. Foi nessa mesma época que estreamos a versão da revista para *iPad*. Mais um sucesso: quando escrevi este texto, o aplicativo completava 11 dias na liderança dos mais baixados no Brasil. Enquanto isso, nosso perfil no Twitter [...] batia os 370 mil seguidores (você já é um deles?). E a nossa página no Facebook mais que dobrava de tamanho em relação ao início do ano (você já nos curtiu?).

Dá para ver que a gente anda crescendo nos meios digitais. Mas março também foi um mês em que a SUPER impressa, esta que você tem em mãos, alcançou uma das melhores vendagens dos últimos meses. Ou seja: ficamos maiores no digital e no impresso ao mesmo tempo. Isso me faz acreditar que estamos certos ao apostar que internet e papel não se excluem. Pelo contrário: esta é uma conta de adição. Você não escolhe entre um e outro, mas usa ambos em diferentes momentos da vida. E é por isso que trabalhamos para que você leia a SUPER quando, onde e como preferir.

Por trás desse trabalho está uma equipe que tem muita competência e garra. Não existe tempo ruim no time digital, liderado por Fred di Giacomo. Os jornalistas Kleyson Barbosa e Ana Carolina Prado, os *designers* Fabiane Zambon e Daniel Apolinario e os *webmasters* Bruno Xavier e Lucas Otsuka sabem o que você gosta de ler e como fazer para entregar. E é por isso que o Sol anda brilhando tanto por aqui.

Um grande abraço.
GWERCMAN, S.

GWERCMAN, Sérgio. Disponível em: <<http://super.abril.com.br/tecnologia/1141575-de-amigos>>. Acesso em: 30 nov. 2015. Fragmento. (P110097H6_SUP)

01) (P110102H6) Esse texto foi escrito para

- A) aniversariantes de março.
- B) leitores da revista.
- C) programadores digitais.
- D) revisores de textos.
- E) vendedores de eletrônicos.

Leia o texto abaixo.

Os Melhores Poemas de João Cabral de Melo Neto

RESUMO

A coletânea feita por Antonio Carlos Secchin apresenta poemas de várias fases do escritor João Cabral de Melo Neto, desde alguns publicados em seu primeiro livro *A Pedra do Sono*, de 1942, até trechos de *Auto do Frade*, de 1984. Os primeiros poemas, escritos ainda na adolescência do autor, revelam alguns traços surrealistas, como sugere o próprio título do livro de estreia. Mas já são poemas curtos, com registro seco e irônico, como “Poema”.

Em “*Psicologia da Composição*”, o eu lírico quer discutir o fazer poético – o título é uma ligação intertextual com a obra do poeta norte-americano do século XIX Edgar Allan Poe, crítico-poeta que escreveu o texto “*Filosofia da Composição*” para debater a origem de sua maior obra poética, o poema “*O Corvo*”.

O destaque fica por conta de “*Morte e Vida Severina*” (*Auto de Natal Pernambucano*). Publicado em 1955, é a obra mais famosa do autor. É um poema dramático, várias vezes encenado e adaptado para a TV em 1981. Narra a história de um retirante sertanejo nordestino, Severino, que vai para o litoral. [...] Segue a tradição dos autos, presentes na língua portuguesa desde os tempos do poeta português Gil Vicente, no século XVI.

Em “*A Educação pela Pedra*” temos a consolidação de um lirismo duro, conciso, porém impactante, que combina com a denúncia social que se incorpora definitivamente à poesia de João Cabral. A pedra ensina o homem: a vida é difícil, mas leva ao aprendizado e à transformação social.

GLOBO EDUCAÇÃO. Os melhores poemas de João Cabral de Melo Neto - Resumo. In: *O Globo*. Disponível em: <<https://goo.gl/r6nT21>>. Acesso em: 15 mar. 2018. (P110527H6_SUP)

02) (P110527H6) O objetivo comunicativo desse texto é

- A) contar sobre a vida de uma pessoa.
- B) defender um posicionamento.
- C) descrever o cenário de uma história.
- D) divulgar um estudo científico.
- E) sintetizar o conteúdo de uma obra.

03) (P110528H6) De acordo com esse texto, Edgar Allan Poe escreveu o texto

- A) “*A Educação pela Pedra*”.
- B) “*A Pedra do Sono*”.
- C) “*Filosofia da Composição*”.
- D) “*Morte e Vida Severina*”.
- E) “*Psicologia da Composição*”.

Leia o texto abaixo.

E o céu se acendeu na noite de Ibitipoca

Minha segunda visita a Ibitipoca, em Lima Duarte, Minas Gerais, foi novamente inesquecível. O Parque Estadual do Ibitipoca é maravilhoso, com suas cachoeiras [...] e vistas de montanhas. Bem bacana.

Mas o momento emocionante não foi no parque, nem mesmo no centro do vilarejo, mas no quintal da casa que alugamos (o Fábio e eu) um pouquinho afastada do centro. Numa noite gelada, o céu estava estrelado. Colocamos o colchão do lado de fora e nos deitamos ali, embaixo das cobertas, contemplando o céu. Eu nunca havia visto uma estrela cadente [...].

O Fábio, então, teve uma ideia genial [...] e apagou as luzes da casa, todas as luzes. No exato momento em que ele apagou a luz da varanda, o céu se acendeu. Havia milhares de estrelas antes, mas com a escuridão total, eu vi zilhões de estrelas. Lindas, lindas. E, em minutos, contei cinco estrelas cadentes. Não deu nem tempo de fazer pedidos. Mas a única coisa possível de se pedir é que momentos como este se repitam sempre.

FRANÇA, Érica. E o céu se acendeu na noite de Ibitipoca. In: *Tempo Integral*. 2011. Disponível em: <<https://goo.gl/ci4Dvb>>. Acesso em: 29 jan. 2018. Fragmento. (P100285H6_SUP)

04) (P100348H6) Nesse texto, o recurso estilístico no trecho “... eu vi zilhões de estrelas.” (3º parágrafo) foi utilizado para

- A) demonstrar o quanto as estrelas eram grandes.
- B) enfatizar a quantidade de estrelas no céu.
- C) indicar a frequência com que as estrelas eram vistas.
- D) indicar surpresa em ver estrelas cadentes.
- E) ressaltar a intensidade do brilho das estrelas.

Leia os textos abaixo.

Texto 1
<p>Campanha nacional conscientiza população brasileira sobre a perda e o desperdício de alimentos</p> <p>A cada ano, cerca de 1,3 bilhão de toneladas de alimentos são desperdiçados no mundo inteiro, isso representa mais de 30% de toda a produção global de comida para consumo humano. [...].</p> <p>No Brasil não é muito diferente. Em 2013, o país desperdiçou mais de 26 milhões de toneladas de alimentos, de acordo com levantamento recente realizado pela ONU. Dados divulgados pelo Ministério do Meio Ambiente (MMA) apontam alimentos como arroz, carne vermelha, feijão e frango como os itens mais jogados fora nas casas dos brasileiros. Para alertar a população sobre o problema, o MMA promove, anualmente, a Semana Nacional de Conscientização da Perda e Desperdício de Alimentos. A iniciativa tem como objetivo aumentar a compreensão e fortalecer a ação de todos os setores da sociedade contra o desperdício, além de estimular comerciantes a adotarem práticas que evitem perdas de produtos que podem ser consumidos. [...]</p> <p style="text-align: right;"><small>EQUIPE AKATU. <i>Campanha nacional conscientiza população brasileira sobre a perda e o desperdício de alimentos</i>. 2018. Disponível em: <https://bit.ly/31cdP59>. Acesso em: 20 ago. 2020. Fragmento.</small></p>
Texto 2
<p style="text-align: center;">Desperdício de alimentos: causas e prejuízos econômicos e ambientais</p> <p>Você sabia que o desperdício de alimentos atinge um terço de toda a comida produzida no mundo? Pois é, a política do mercado financeiro que gera produção em excesso e o transporte são fatores significativos para esse problema. Mas, além disso, há desperdício de alimentos na cozinha da nossa casa. Vamos dar uma olhada mais profunda nessa questão.</p> <p>De acordo com a FAO (agência das Nações Unidas preocupada em erradicar a fome), 54% do desperdício de alimentos no mundo ocorre na fase inicial da produção, que é composta pela manipulação pós-colheita e pela armazenagem. Os outros 46% do desperdício, de acordo com a mesma fonte, ocorrem nas etapas de processamento, distribuição e consumo. [...]</p> <p>Grande parte do desperdício de alimentos está na própria produção. Mas o consumidor pode contribuir de alguma forma para mudar esse quadro.</p> <p>A primeira dica seria, sempre que possível, optar por alimentos produzidos localmente, uma vez que estes não sofrem (ou sofrem menos) as perdas do transporte e da degradação [...].</p> <p>Outra forma de evitar desperdício é optar por consumir Pancs (Plantas alimentícias não convencionais) ruderais, pois essas são uma alternativa às monoculturas e muitas vezes nascem naturalmente em casa ou nas proximidades, podendo ser colhidas na hora do uso, ou pouco tempo antes, evitando também perdas de transporte a longa distância e degradação pelo armazenamento. [...]</p> <p style="text-align: right;"><small>EQUIPE ECYCLE. <i>Desperdício de alimentos: causas e prejuízos econômicos e ambientais</i>. Disponível em: <https://bit.ly/311mfV1>. Acesso em: 20 ago. 2020. Fragmento.</small></p>

(P10101517_SUP)

05) (P10101517) Qual é a informação comum a esses textos?

- A) A importância da conscientização sobre o desperdício de alimentos.
- B) A responsabilidade dos comerciantes nas perdas de produtos alimentícios.
- C) As vantagens do consumo de alimentos que são colhidos no momento do uso.
- D) O alto índice de desperdício durante a produção de alimentos.
- E) Os alimentos que mais são desperdiçados na casa dos brasileiros.

Leia o texto abaixo.

Um Presente para Teresa

Murilo tinha certeza: ia agradar a Teresa! O copo de joaninhas ia ser um presentão. Que sorte ter descoberto o ateliê de personalizados, justo às vésperas do aniversário da namorada. Coisa chata era dar presente. E nem era pelo dinheiro. Não, não, jamais! Ninguém pensasse isso, que ele não tinha dó de gastar. Era mesmo a dificuldade de acertar. Terrível, o momento de abertura da embalagem! Na maioria das vezes, a decepção se estampava: não tinha jeito, raramente acertava.

Sábado, à tardinha, tinha festinha na casa de Teresa. Com fé e orgulho, levava o copo pintado, embrulhado para presente. E já imaginava a carinha linda de Teresa se abrindo num sorriso largo e feliz:

– Amorr!!! Que charme, amei esse copo pra tomar meu chocolate quente! Joaninhas fofas, meu Deus!

Chegou, beijou, abraçou, entregou o presente. A reação foi a prevista: pura fofurice, alegria e agradecimentos. Ufa! Feliz, Murilo deixou Teresa com as amigas e foi [...] com o sogrão e os cunhados na varanda dos fundos, onde estavam armadas as mesinhas dos comes e bebes. Tudo às maravilhas, o cunhadinho caçula entrou agitado e falante:

– Paiê! A Tê ganhou um mundão de presente. Só tem um feio, que é um copo de joaninha. Credo! Quem será que teve essa ideia, hein?

ALVES, Mariana. Um presente para Tereza. In: *Recanto das Letras*. Disponível em: <<https://bit.ly/3xtuP4v>>. Acesso em: 19 maio 2021. Fragmento. (P10173817_SUP)

06) (P10174217) Nesse texto, no trecho “Ufa!” (4º parágrafo), o ponto de exclamação foi usado para

- A) apontar uma ironia.
- B) demonstrar preocupação.
- C) indicar um conselho.
- D) mostrar admiração.
- E) reforçar alívio.

07) (P10173817) Nesse texto, no trecho “– Paiê! A Tê ganhou um mundão de presente.” (5º parágrafo), a linguagem usada é

- A) arcaica.
- B) científica.
- C) coloquial.
- D) jurídica.
- E) regional.

Leia o texto abaixo.

Casal consegue recuperar anel de diamante jogado acidentalmente no lixo em NY

O departamento de coleta de lixo de Nova York recuperou um anel de diamantes de 3 quilates que tinha sido acidentalmente jogado no lixo.

Ashlee Palacio, moradora de Manhattan, disse à imprensa local que, na segunda-feira (9), dormiu com o anel de noivado no dedo e, ainda meio sonolenta, deixou-o ao lado de alguns papéis de doces já comidos. No dia seguinte, acidentalmente, jogou o anel fora junto com as embalagens.

Mike Diamond, seu noivo, ficou chocado com a notícia. Mas o casal logo chamou o Departamento Sanitário.

Diamond e três amigos, então, colocaram roupas protetoras e, na quarta-feira (13), foram vasculhar o conteúdo do caminhão de lixo da região. Eles demoraram 15 minutos para achar o anel. [...]

G1. *Casal consegue recuperar anel de diamante jogado acidentalmente no lixo em NY*. 2017. Disponível em: <<https://glo.bo/2gh4nc4>>. Acesso em: 5 fev. 2018. Fragmento. (P100289H6_SUP)

08) (P100289H6) Infere-se desse texto que Ashlee

- A) costuma comprar joias caras.
- B) foi desatenta ao jogar o lixo fora.
- C) quis dar um susto em seu noivo.
- D) reprovou o seu anel de noivado.
- E) tem problemas com insônia.

Leia o texto abaixo.

Contos de fadas dos irmãos Grimm nunca foram feitos para crianças

A coleção de histórias infantis mais famosa do mundo começou como um estudo acadêmico para adultos, quando Jacob e Wilhelm Grimm coletaram o folclore alemão nos anos 1800.

Os contos populares são tão antigos quanto a própria civilização humana. Uma síntese do falado e do escrito, uma fusão de diferentes versões para a mesma história. O conto da Cinderela, por exemplo, apareceu na China antiga e no Egito antigo. Os detalhes da narrativa mudam dependendo das origens culturais de quem está contando a história. No Egito, o sapatinho da Cinderela é de couro vermelho; já nas Índias Ocidentais é uma fruta-pão e não uma abóbora que é transformada em carruagem. [...]

Os irmãos Grimm publicaram o que se tornaria uma das coleções mais influentes e famosas do folclore mundial. *Contos Infantis e Domésticos (Kinder und Hausmärchen)*, mais tarde intitulados *Contos de Grimm*, são histórias que definem a infância. Os Grimms, no entanto, haviam montado a coleção como uma antologia acadêmica para estudiosos da cultura alemã, não como uma coleção de histórias para ninar jovens leitores. [...]

HERNÁNDEZ, Isabel. Contos de fadas dos irmãos Grimm nunca foram feitos para crianças. In: *National Geographic*. Disponível em: <<https://bit.ly/2XMJ03C>>. Acesso em: 26 abr. 2019. Fragmento. (P10069417_SUP)

09) (P10069417) Qual é o assunto desse texto?

- A) A importância da leitura na rotina das crianças.
- B) As particularidades da vida dos irmãos Grimm.
- C) O modo como a história de Cinderela é contada no Egito.
- D) O público-leitor original dos contos de fadas dos irmãos Grimm.
- E) Os hábitos alimentares da população localizada nas Índias Ocidentais.

Leia o texto abaixo.

Anne de Green Gables

– [...] O senhor Phillips falou que minha ortografia é lamentável [...]. Fiquei arrasada, Marilla. Ele poderia ter sido mais gentil com uma estranha, eu acho. Ruby Gillis me deu uma maçã e Sophia Sloane me emprestou um cartão cor-de-rosa adorável, onde está escrito: “Posso visitar você?”. Tenho de devolver o cartão para ela amanhã. E a Tillie Boulter me deixou usar o anel de contas coloridas dela durante toda a tarde. A senhora me dá algumas daquelas contas peroladas da almofada de alfinetes velha, que está no sótão, para eu tentar fazer um anel para mim? Oh, Marilla, Jane Andrews me contou que Minnie MacPherson falou com ela que ouviu Prissy Andrews dizer a Sara Gillis que meu nariz é muito bonito. Marilla, esse é o primeiro elogio que recebi em toda a minha vida, e a senhora nem pode imaginar o sentimento estranho que isso causou em mim. Marilla, meu nariz é mesmo muito bonito? Sei que vai me dizer a verdade.

– É suficientemente bonito – Marilla respondeu, sem mais comentários.

Secretamente, Marilla achava que o nariz de Anne era perfeitamente lindo, mas não tinha nenhuma intenção de lhe dizer isso. [...]

MONTGOMERY, Lucy Maud. *Anne de Green Gables*. Tradução: Márcia Soares Guimarães. 1 ed. Belo Horizonte: Autêntica Editora. 2019. Fragmento. (P11123017_SUP)

10) (P11123017) Esse texto é um fragmento que pertence ao gênero

- A) autobiografia.
- B) entrevista.
- C) fábula.
- D) reportagem.
- E) romance.

Leia o texto abaixo**Os olhos azuis, azuis**

O velho abriu os olhos apenas quando o filho pediu e então ficou em silêncio por quase um minuto, mirando vagorosamente de um lado ao outro, como se quisesse aproveitar bem o que via – os olhos azuis, azuis.

“E então?” – perguntou o filho, emocionado, enquanto colocava a mão sobre o ombro do pai, carinho tímido e desacostumado..

“É maior do que eu pensava. Muito maior” – respondeu o pai, em emoção igual. [...]

“Te falei que era. Valeu a viagem?” – o filho sorriu, nozinho teimoso na garganta.

“Ah, se valeu!...” E o velho não disse mais nada por um tempo, apenas respirando aquele ar novo e desconhecido e olhando o longe, até onde nem conseguia mais olhar, os olhos azuis, azuis.

O filho também permaneceu em silêncio, saboreando o silêncio emocionado do pai. Olhavam ambos para frente, juntos sem precisar dizer, ambos sentindo a companhia forte do outro e de tudo aquilo que agora os rodeava.

Até que o filho rompeu a mudez:

“Vamos dar uma caminhada?”

“Espera um pouco.” – pediu o pai. – “Só mais um pouquinho.” – e seguiu mirando como se nada mais houvesse, os olhos azuis, azuis.

O filho decidiu esperar o tempo que o pai quisesse. Tantas horas de viagem, o velho aguentando o cansaço em seu corpo de oitenta anos apenas para aquilo, que a emoção não poderia ser breve.

Ficaram assim bem uns cinco minutos, sem dizer palavra.

Até que o pai finalmente se voltou para o filho e disse que agora poderiam caminhar.

E foi nesta hora que o filho se surpreendeu, ao perceber que os olhos do pai, a vida inteira tão castanhos, haviam ficado azuis, azuis, nesta primeira vez que ele via o mar.

SCHNEIDER, Henrique. Olhos azuis, azuis. In: *Henrique Schneider*. Disponível em: <<http://www.henriqueschneider.com/home/?pagina=contos2&codigo=395>>. Acesso em: 29 maio 2019. (P11015517_SUP)

11) (P11017717) Nesse texto, a expressão “nozinho teimoso na garganta” (4º parágrafo) foi utilizada para

- A) apresentar um estado de cansaço.
- B) demonstrar uma sensação de medo.
- C) expressar um sentimento de comoção.
- D) indicar um comportamento de timidez.
- E) revelar uma expressão de surpresa.

12) (P11015517) Nesse texto, o prefixo “des-”, na palavra “desacostumado” (2º parágrafo), foi usado para

- A) apontar anterioridade.
- B) expressar negação.
- C) indicar movimento.
- D) mostrar repetição.
- E) sugerir exagero.

Leia o texto abaixo.



Disponível em: <<http://migre.me/sgN2V>>. Acesso em: 1 dez. 2015. (P090751H6_SUP)

13) (P091045H6) Esse texto é engraçado porque

- A) o gato pega o biscoito em vez do rato.
- B) o gato sai correndo atrás do rato.
- C) o homem dá uma ordem ao gato.
- D) o homem fica assustado com o rato.

Leia o texto abaixo.

O isopor e a neve

Aconteceu comigo. [...] Precisava enviar uma correspondência e resolvi: vou a pé até uma agência dos Correios, tem uma pertinho, a cinco quadras de onde moro. Fui.

Cheguei lá [...]. Despachei a carta, saí da agência e foi então que eu vi: um caminhão deixou cair no meio da rua um saco enorme cheio de isopor. O caminhão seguiu seu rumo sem perceber o rastro que ficou pra trás. Em segundos, aquele isopor em lâminas foi se transformando em pedaços miúdos. Os carros passavam por cima e o isopor se desintegrava em partículas que se movimentavam para cima e para os lados em câmara lenta, de tão leves. [...] Via nevar em Porto Alegre no meio de uma tarde de novembro. Neve de isopor.

Qualquer semelhança com *Beleza americana* é, sim, uma feliz coincidência. Se você viu o filme, não pode ter esquecido aquela cena. Um saco plástico vazio sendo movimentado pelo vento durante alguns minutos. Apenas a câmera e o saco plástico dançando [...]. Certamente, uma das cenas mais bonitas e poéticas que já vi no cinema.

Foi bem assim. Pedacinhos de isopor que pareciam flocos de neve dançavam sobre o asfalto numa tarde abafada de Porto Alegre. Carros velozes passavam por cima, e os isopores ali, flutuando lentamente, alheios à pressa urbana. O que significava aquilo? Nada.

Por isso o estranhamento. Por isso a singeleza. As coisas sem significado são tão raras, acontecimentos gratuitos costumam ser tão despercebidos que, se você percebe, ganha o dia. Foi uma cena real, não de cinema, e por isso não teve trilha sonora, os motores dos automóveis violavam o silêncio, mas dentro da minha cabeça ouvi música clássica por alguns segundos, encantada com a neve no asfalto.

Aí o isopor foi se dispersando, se dispersando, e eu comecei a me sentir uma idiota parada no meio da calçada, inerte [...].

Voltei pra casa e escrevi esse texto sem propósito, em homenagem à neve que também não era neve.

MEDEIROS, Martha. *Feliz por nada*. L&PM. São Paulo, 2011. Disponível em: <<https://www.recantodasletras.com.br/cronicas/3741416>>

Acesso em: 8 fev. 2021. Fragmento. (P09072717_SUP)

14) (P09073117) Essa história acontece

- A) no correio.
- B) na casa da narradora.
- C) no cinema.
- D) no meio da rua.

Leia novamente o texto “O isopor e a neve” para responder à questão abaixo.

15) (P09072717) De acordo com esse texto, um caminhão deixou cair

- A) um saco enorme cheio de isopor.
- B) um saco plástico vazio.
- C) flocos de neve.
- D) motores de automóveis.

Leia o texto abaixo.

Preservar o meio ambiente é fundamental para manter a saúde do planeta e de todos os seres vivos que moram nele. [...] Os seres humanos só conseguem sobreviver graças à natureza. Afinal, usamos os animais e plantas para nos alimentar, água para beber e tomar banho, e muitos outros recursos que nem percebemos. [...]

Proteger a natureza não é só cuidar da Mata Atlântica, mas sim preservar cada lugar por onde passamos e cada ser vivo que encontramos pelo caminho.

Na luta para salvar o planeta, todos podem participar. Nunca é cedo nem tarde demais para fazer sua parte. Separar o lixo reciclável do orgânico (não reciclável) é uma medida rápida e simples que ajuda a diminuir em até 40% a quantidade de material que vai parar nos lixões.

Uma latinha que se joga na rua, por exemplo, pode parecer apenas uma latinha. Mas, somada com outras, chega a entupir bueiros e causar enchentes. Por isso, se cada um ajudar um pouquinho, o planeta agradece de montão!

Disponível em: <<http://www.comerciodojahu.com.br/noticia/>>. Acesso em: 24 nov. 2015. Fragmento. (P091451H6_SUP)

16) (P091452H6) No trecho “Separar o lixo reciclável do orgânico (não reciclável)...” (3º parágrafo), os parênteses foram usados para

- A) acrescentar uma reflexão.
- B) apresentar uma crítica.
- C) inserir uma explicação.
- D) mostrar uma exemplificação.

Leia o texto abaixo.

O encontro melancólico

Sentaram-se, os dois, já arrependidos de terem marcado o encontro. Esvaziaram os pulmões, num suspiro da saciedade. Aos dois, faltava a coragem de perguntar: – Por que isto? Por que não vamos embora de uma vez?

Preferiram ser gentis e tentar. Ele perguntou se ela queria beber alguma coisa, ou comer alguma coisa. Ela respondeu um “nada” de quem anseia abreviar a angústia de estarem juntos. Ambos sentiram calor, ou porque a tarde estivesse fria, ambos suaram, sem calor, na testa e no pescoço. Que saudade os trouxera ali? Nenhuma. Vieram, simplesmente, porque um gostaria de saber, no coração do outro, o tamanho da falta que estava fazendo. As pessoas são muito vaidosas e, quando acabam seus romances, têm a mania de pensar que, de um modo ou de outro, marcaram, para sempre, a pessoa amada. É uma pretensão tola, esta de ser inesquecível. [...] O mundo renova muito a todos nós. Ou quando não renova, envelhece, muda-nos sempre, enchendo-nos a vida de quatro ou cinco belezas novas ou de uma nova dor, que abrange todo o ser, defendendo-o contra qualquer recaída [...].

Sentados frente a frente, [...] trocavam perguntas, cujas respostas eram dispensáveis: “Como vai sua irmã?” “Sua tia viajou, afinal?” “Como estão as aulas de taquigrafia¹?” [...]. Depois de tudo isso foi que se olharam bem nos olhos. Um olhar sem enlevo, sem mensagem, sem mágoa. Um olhar corajoso, só isso. Como era estranho, depois de tanto amor, [...] verem-se agora como se fossem dois parentes. Nem ao menos se odiavam. Como a vida é sábia, em suas acomodações! Riram-se, cada um de si mesmo e os dois da vida. Não havia nada a dizer, porque sabiam de tudo, sem linguagem. A palavra complica muito. Levantaram-se. Deram-se as mãos nas pontas dos dedos, foram caminhando e largando-se aos poucos, até que passou um táxi e ele correu para alcançá-lo. Ao entrar no carro, ainda olhou para trás e gritou-lhe um “adeus” qualquer. Que ela não ouviu, porque entrara em uma loja de bombons. E dali por diante, nada os uniu ou mesmo separou, no ar, nas pedras e na música da cidade.

***Vocabulário:**

¹Taquigrafia: arte de escrever tão depressa como se fala.

MARIA, Antônio. O encontro melancólico. 1959. In: *Portal da Crônica Brasileira*. Disponível em: <<https://cronicabrasileira.org.br/cronicas/5828/o-encontro-melancolico>>. Acesso em: 28 jan. 2019. Fragmento. (P10028217_SUP)

17) (P10028617) Nesse texto, no trecho “**Depois de tudo isso** foi que se olharam bem nos olhos.” (3º parágrafo), a expressão destacada estabelece relação de

- A) concessão.
- B) condição.
- C) conformidade.
- D) finalidade.
- E) temporalidade.

18) (P10028417) Em qual trecho desse texto há uma opinião?

- A) “Ele perguntou se ela queria beber alguma coisa,...”. (2º parágrafo)
- B) “As pessoas são muito vaidosas...”. (2º parágrafo)
- C) “Depois de tudo isso foi que se olharam...”. (3º parágrafo)
- D) “Riram-se, cada um de si mesmo...”. (3º parágrafo)
- E) “E dali por diante, nada os uniu ou mesmo separou,...”. (3º parágrafo)

19) (P10028217) Nesse texto, no trecho “... defendendo-**o** contra qualquer recaída...” (2º parágrafo), o pronome destacado se refere a

- A) amor.
- B) coração.
- C) mundo.
- D) olhar.
- E) ser.

Leia o texto abaixo.



LEITE, Willian. Viva intensamente#427. In: *Willtirando*. 2019. Disponível em: <<https://bit.ly/31Jx4BX>>. Acesso em: 2 jan. 2020. (P10078017_SUP)

20) (P10078317) Conclui-se desse texto que os cachorros

- A) apresentam hábitos alimentares iguais aos donos.
- B) compram comida para agradar seus donos.
- C) optam pelas entregas de comida por falta de tempo.
- D) pedem comida para correr atrás do entregador.
- E) têm preguiça de preparar os alimentos em casa.

Leia o texto abaixo.**Sacolejando na proa de um barco Bangka**

Durante uma viagem que fiz pela ocasião do casamento do meu filho nas Filipinas, tive o prazer de viajar a bordo de um bangka, um barco filipino de dois cascos, como um catamarã, o que lhe dá grande estabilidade. Seu design esguio e enxuto é usado há milhares de anos e continua sendo amplamente adotado.

Sentar-se na proa é uma experiência fascinante, pois o barco levanta água e você fica molhado. Com os pés pendurados tocando as ondas, senti-me em um parque de diversões.

Alguns do nosso grupo preferiram desfrutar o passeio sob a proteção da área coberta, enquanto os mais aventureiros ficaram na proa para sentir no rosto a brisa e a água do mar.

Ao chegarmos ao nosso destino, um santuário de vida marinha, alguns quiseram apenas se banhar ao sol e ler um bom livro. Outros mergulharam em outra dimensão e, equipados com snorkle, desfrutaram a vida marinha que habita o coral. Estrelas-do-mar azuis no fundo da areia branca e cardumes de pequenos peixes fluorescentes vinham se alimentar em nossas mãos. Um peixe-palhaço mordiscou meu pé, como se brincasse comigo. Uma quantidade absurda de peixes nadava de um lado para o outro tornando aquele local vibrante. E tudo aquilo fazia a viagem para o outro lado do mundo uma experiência mais do que feliz.

Talvez você seja como os que gostam da segurança da cabine, ou dos que preferem as emoções da proa, mas a vida é sempre uma aventura [...].

GORDER, Curtis Peter van. Sacolejando na proa de um barco Bangka. In: *Revista Contato online*. 2019. Disponível em: <<https://bit.ly/2SbzilG>>. Acesso em: 6 fev. 2019. Fragmento. (P100365I7_SUP)

21) (P100369I7) Nesse texto, no trecho “Seu design esguio e **enxuto**...” (1º parágrafo), o termo destacado tem o mesmo sentido de

- A) belo.
- B) comprido.
- C) frio.
- D) protetor.
- E) simples.

Leia o texto abaixo.**Macaquinho ameaçado de extinção nasce em Brasília**

O Zoológico de Brasília divulgou as primeiras imagens de um macaquinho que nasceu na instituição. Tupã é filho do casal de primatas Lipe e Bel, da espécie bugio-de-mãos-ruivas (*Alouatta belzebul*), que está ameaçada de extinção. [...]

O alerta de ameaça de extinção veio após a constatação de uma queda de 30% na taxa populacional deles na natureza, nas últimas três gerações. [...]

Tupã nasceu no dia 31 de agosto e as imagens foram divulgadas na semana passada.

O primogênito está junto com os pais e conta com todos os cuidados necessários.

A única intervenção feita pelos técnicos do zoo foi na alimentação da mãe, que, por estar amamentando, recebeu uma quantidade maior de suplementação em suas refeições.

De acordo com o diretor de mamíferos do Zoo, Filipe Reis, o filhote deve permanecer no Zoológico de Brasília, para contribuir na conservação da espécie.

“A ideia é que seja feito um trabalho em conjunto com outras instituições para manter a qualidade genética e demográfica dessa espécie em busca de uma população sob cuidados humanos viável para um programa de conservação”, conta. [...]

Os bugios-de-mãos-ruivas podem ser encontrados na Amazônia e na Mata Atlântica brasileira. [...]

SÓNOTÍCIABOA. *Macaquinho ameaçado de extinção nasce em Brasília*: vídeo. 2020. Disponível em: <<https://bit.ly/3c0Iyb8>>. Acesso em: 23 set. 2020. Fragmento. (P101109I7_SUP)

22) (P101109I7) Qual é a informação principal desse texto?

- A) A importância das instituições que cuidam de animais em extinção.
- B) A necessidade de acrescentar suplementos na alimentação dos macacos.
- C) As instituições que mantêm a qualidade genética dos bugio-de-mãos-ruivas.
- D) O nascimento de um macaco de uma espécie em extinção.
- E) Os cuidados humanos viáveis para um programa de conservação.

ATENÇÃO!

Agora, você vai responder a questões de Educação Física.

23) (2435220) **Leia o texto abaixo.**

FAÇA A SEQUÊNCIA DE ALONGAMENTO DO ÉLMO COM TODA A FAMÍLIA.

EXERCITAR ambos os lados **DE 20 A 30 SEGUNDOS** cada posição

1 Gire a cabeça no sentido horário, depois anti-horário.

2 Pressione o braço em direção ao corpo.

3 Coloque o braço atrás da cabeça e puxe devagar para o outro lado.

4 Coloque uma mão na cintura, eleve a outra mão e incline-se.

5 Deite-se, eleve uma das pernas e, com apoio de uma toalha fixada na planta do pé, puxe-a em direção ao tronco.

6 Sente-se e cruze a perna girando o corpo no sentido da perna flexionada.

7 Permaneça sentado, flexione as pernas, una os pés e faça movimentos de borboleta, balançando as pernas.

8 Dobre a perna para trás e segure-a com a mão.

VILA SÉSAMO Incluir Brincando

Para mais atividades e informações, visite: cmais.com.br/vilasesamo CULTURA

Disponível em: <http://goo.gl/10nyla>. Acesso em: 17 jun. 2016.

Vila Sésamo, exibido nos anos 1970, marcou história na programação infantil daquela época. Foi produzido por pesquisadores, pedagogos, psicólogos e profissionais da área de televisão, e uma versão recente ainda é exibida na TV aberta. Considerando essas informações, o encarte do programa apresentado tem como objetivo

- A) alertar sobre os riscos da postura incorreta no crescimento das crianças.
- B) alfabetizar as crianças por meio de músicas, danças e atividades corporais.
- C) capacitar profissionais de educação física para ministrar videoaulas para crianças.
- D) incentivar a prática de atividades físicas por meio de elementos lúdicos e divertidos.
- E) promover o trabalho interdisciplinar entre teatro, música, dança e educação física.

24) (851773) **Veja as imagens abaixo.**



(<http://goo.gl/092wE>. Acesso: 16/06/2013.)

Essas imagens foram retiradas de uma obra importante de Pieter Brueghel, do ano de 1560, em que são mostradas cinco práticas corporais que pertencem ao grupo temático conhecido como

- A) esportes coletivos.
- B) ginástica artística.
- C) jogos e brincadeiras.
- D) lutas e artes marciais.

25) (800589) **Leia o texto abaixo.**

Nas partidas oficiais de Voleibol, diferentemente de outras modalidades coletivas, há uma obrigatoriedade de posicionamento para os jogadores. As posições da quadra são numeradas de 1 a 6, crescendo no sentido anti-horário. Caso a equipe que estava recebendo o saque ganhe o ponto, esta deve executar o rodízio, que é a rotação dos atletas no sentido horário.

(UGRINOWITSCH, C.; UEHARA, P. Modalidades esportivas coletivas: o voleibol. In: Junior, D.R. (Org.). Modalidades esportivas coletivas. RJ: Guanabara, 2011. p. 165. Reimpressão.)

O rodízio executado pelos jogadores do Voleibol tem o objetivo de

- A) evitar a especialização dos jogadores, já que após o rodízio, o jogador deve assumir a função da posição em que está.
- B) fazer com que todos os atletas atuem na zona de ataque e de defesa, além de todos serem obrigados a sacar.
- C) testar se os jogadores da equipe receptora estão atentos ao posicionamento do time adversário dentro de quadra.
- D) permitir que os atletas atuem tanto como atacantes quanto como defensores, executando várias funções no jogo.

26) (679059) A melhoria na condição financeira dos brasileiros e o crescente sedentarismo são apontados como os grandes responsáveis pelo aumento alarmante do número de obesos no país. O excesso de peso está frequentemente relacionado a doenças cardíacas, elevação da pressão arterial e outras complicações relacionadas com a acumulação de gordura nas veias e artérias.

A prática de atividade física é uma importante forma de prevenção e tratamento da obesidade porque

- A) aumenta o gasto calórico.
- B) diminui a massa muscular.
- C) eleva a retenção de líquidos.
- D) reduz a sensação de fome.

27) (584656) Antônio foi assistir a um jogo do time de seu amigo Daniel. Neste jogo, o goleiro era o único jogador que podia encostar o pé na bola. Em qualquer outro caso, a bola deveria ser quicada, arremessada ou recebida com as mãos. A partida foi disputada em dois tempos de 30 minutos cada, com 10 minutos de intervalo. No final do 2º tempo, um dos jogadores da equipe de Daniel realizou um drible, deixando a torcida entusiasmada. Contudo, o árbitro apitou, parando o jogo e marcando a falta. Nesse jogo, o drible é permitido, mas o jogador não pode carregar a bola consigo quando o realiza.

O esporte que Antônio foi assistir é o

- A) Atletismo.
- B) Basquetebol.
- C) Futebol.
- D) Handebol.

ATENÇÃO!

Agora, você vai responder a questões de Língua Inglesa.

28) (270534) **Read the text below.**

2010 Winter Olympics

From Wikipedia, the free encyclopedia

The 2010 Winter Olympics, officially known as the XXI Olympic Winter Games, were the Winter Olympics that was being celebrated in Vancouver, British Columbia, Canada in 2010. Both the Olympic and Paralympic Games are being organized by the Vancouver Organizing Committee (VANOC).

The 2010 Winter Olympics is the third Olympics hosted by Canada, and the first by the province of British Columbia. Previously, Canada was home to the 1976 Summer Olympics in Montreal and the 1988 Winter Olympics in Calgary. The villages of Whistler and Garibaldi bid for the games in 1976 but failed to win.

(http://simple.wikipedia.org/wiki/2010_Winter_Olympics. Acesso em: 10 mar. 2010.)

How many times has the Winter Olympics occurred in Canada?

- A) Four times.
- B) Three times.
- C) Twice.
- D) Once.

29) (1185774) **Read the text below.**

My dog lives on the sofa

My dog lives on the sofa.
That's where he wants to be.
He likes to sit there night
and day and watch what's on TV.
He surfs the channels constantly
by chewing the remote,
then watches what he wants to watch;
I never get a vote.

(<http://goo.gl/qj3aOi>. Acesso: 27/11/2013.)

Este texto pertence a qual gênero?

- A) Conto.
- B) Ensaio.
- C) Piada.
- D) Poema.

30) (778050) **Read the text below.**

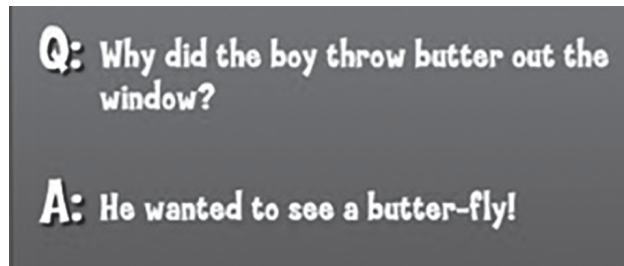


(<http://livingdigital.com.br/publicidade-fitness/>. Acesso: 25/06/2012.)

The woman inside the clock suggests that it is time to

- A) calculate.
- B) exercise.
- C) go to bed.
- D) say goodbye.

31) (270180) **Read the text below and choose the correct options to answer the following question.**

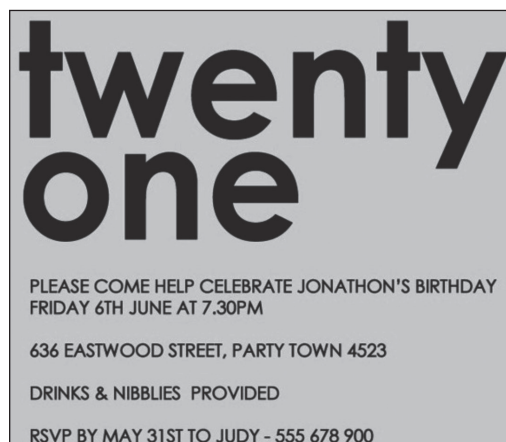


(<http://kids.yahoo.com/jokes>. Acesso em: 16 mar. 2010.)

The aim of the text is to

- A) amuse.
- B) feed.
- C) inform.
- D) test.

32) (1127011) **Leia o texto abaixo.**



(<http://goo.gl/QMXwZl>. Acesso: 26/08/2013.)

Quantos anos Jonathon está comemorando?

- A) 6.
- B) 21.
- C) 23.
- D) 31.

