



## SEGUNDA AVALIAÇÃO TRIMESTRAL

2021

Secretaria de Estado de Educação de Minas Gerais

CIÊNCIAS HUMANAS

2º ano/série do Ensino Médio

Nome da Escola

Nome do Estudante

Data de Nascimento do Estudante

--	--	--	--	--	--	--	--

Turma

Turno

## CARTÃO DE RESPOSTAS

DEVOLVA ESTA FOLHA PARA A ESCOLA.

ATENÇÃO! TRANSCREVA AS RESPOSTAS DO TESTE NA ÁREA ABAIXO.

01	(A)	(B)	(C)	(D)	(E)	14	(A)	(B)	(C)	(D)	(E)
02	(A)	(B)	(C)	(D)	(E)	15	(A)	(B)	(C)	(D)	(E)
03	(A)	(B)	(C)	(D)	(E)	16	(A)	(B)	(C)	(D)	(E)
04	(A)	(B)	(C)	(D)	(E)	17	(A)	(B)	(C)	(D)	(E)
05	(A)	(B)	(C)	(D)	(E)	18	(A)	(B)	(C)	(D)	(E)
06	(A)	(B)	(C)	(D)	(E)	19	(A)	(B)	(C)	(D)	(E)
07	(A)	(B)	(C)	(D)	(E)	20	(A)	(B)	(C)	(D)	(E)
08	(A)	(B)	(C)	(D)	(E)	21	(A)	(B)	(C)	(D)	(E)
09	(A)	(B)	(C)	(D)	(E)	22	(A)	(B)	(C)	(D)	(E)
10	(A)	(B)	(C)	(D)	(E)	23	(A)	(B)	(C)	(D)	(E)
11	(A)	(B)	(C)	(D)	(E)	24	(A)	(B)	(C)	(D)	(E)
12	(A)	(B)	(C)	(D)	(E)	25	(A)	(B)	(C)	(D)	(E)
13	(A)	(B)	(C)	(D)	(E)	26	(A)	(B)	(C)	(D)	(E)





01) (H11003517) **Leia o texto abaixo.**

### Idade Moderna

A Idade Moderna é o período histórico em que as monarquias europeias constituíram-se e fortaleceram-se, expandindo seu poder para os cinco continentes do mundo. Com as grandes navegações iniciadas no século XV, as diversas partes do planeta começaram a se integrar nessa época.

O início da Idade Moderna aconteceu com a tomada da cidade de Constantinopla pelos Turcos-Otomanos, em 1453, e encerrou-se com a queda da Bastilha e a Revolução Francesa, em 1789. [...]

PINTO, Tales dos Santos. Idade Moderna. *Mundo Educação*. s.d. Disponível em: <<https://bit.ly/37FVuOk>>. Acesso em: 6 jan. 2020. Fragmento.

Esse texto destaca que o período histórico conhecido como Idade Moderna foi definido a partir

- A) da criação de novas tecnologias.
- B) da manutenção das sociedades feudais.
- C) da variação de determinados fatos políticos.
- D) do afastamento europeu da ideia de colonizar.
- E) do enfraquecimento do Cristianismo.

02) (H11003317) **Leia o texto abaixo.**

### A política do Segundo Reinado

[...] A questão da escravidão, de grande interesse dos latifundiários, era confiada ao interventor do Estado. No entanto, em 1888, a aprovação da Lei Áurea – que previa a abolição sem uma indenização prévia aos senhores de escravos – retirou o mais influente sustentáculo político de Dom Pedro II. A partir de então, as elites da época não necessitavam da preservação de um sistema político centralizado.

Dessa forma, sem mais contar com o apoio de seus históricos aliados e nem conseguir o apoio dos novos grupos sociais urbanos, o governo de Dom Pedro II foi alvo de um golpe militar que deu fim à Monarquia, em 15 de novembro de 1889. [...]

SOUSA, Rainer Gonçalves. A política do Segundo Reinado. *Mundo Educação*. Disponível em: <<https://bit.ly/36jlnTR>>. Acesso em: 2 jan. 2020. Fragmento.

Com base nesse texto, o fim da escravidão no Brasil foi decisivo para

- A) a alteração do produto base da economia nacional.
- B) a modificação da estrutura administrativa nacional.
- C) a transformação das práticas religiosas nacionais.
- D) o afastamento realizado por lideranças de grupos sociais nacionais.
- E) o distanciamento administrativo das forças armadas nacionais.

03) (G120790F5) **Leia o texto abaixo.**

Com o fenômeno da globalização, o mercado internacional tornou-se bastante competitivo, diante disso, somente os mais fortes prevalecem. O que acontece é uma disputa por mercados em âmbito global. [...] países, com o intuito de se fortalecer economicamente, unem-se para alcançar mercados e verticalizar a sua participação e influência comercial no mundo. [...]

FRANCISCO, Wagner de Cerqueira e. In: *Brasil Escola*. Disponível em: <<https://bit.ly/2KXFVun>>. Acesso em: 20 ago. 2019. Fragmento.

A estratégia destacada nesse texto é utilizada na formação

- A) das ditaduras militares.
- B) das grandes metrópoles.
- C) dos blocos econômicos.
- D) dos governos socialistas.
- E) dos grupos terroristas.

04) (G12011617) **Leia o texto abaixo.**

[...] Passar uns dias em uma fazenda é uma atividade relaxante e interessante para quem tem alguma afinidade com o campo. É uma opção inusitada para a maioria das crianças e adolescentes que vivem em cidades grandes. Muitos só veem pela primeira vez uma vaca ou uma galinha viva e em seu habitat aos 15 anos. Os visitantes têm ainda a chance de experimentar a culinária caprichada e original do campo.

Pousadas e hotéis-fazenda localizados em lugares paradisíacos oferecem o que há de melhor em hospedagem, descanso, lazer e diversão. Os roteiros incluem belas paisagens, passeios a cavalo, pescarias, parques aquáticos, estâncias termais, comidas típicas, cafés coloniais e até cantinas de vinho. [...]

Disponível em: <<https://bit.ly/3nPerqE>>. Acesso em: 13 out. 2020. Fragmento.

Esse texto descreve o espaço rural contemporâneo como responsável por

- A) ampliar a desigualdade social do campo.
- B) fortalecer o setor terciário da economia.
- C) impulsionar o processo de êxodo urbano.
- D) limitar a área de influência das cidades.
- E) promover a preservação do meio ambiente.

05) (379963) Cultura é um conjunto de manifestações humanas que contrastam com a natureza ou comportamento natural do ser humano. Qual das alternativas apresenta uma visão filosófica da relação entre natureza e cultura?

- A) As duas realidades são muito diferentes, pois a cultura afeta a natureza, mas a natureza não afeta a cultura.
- B) O ser humano, mesmo com sua inteligência, não pode superar a natureza, porque esta foi criada por Deus.
- C) O trabalho é, por excelência, a atividade através da qual o ser humano transforma a natureza em cultura.
- D) Um grupo indígena isolado na mata, vivendo apenas em contato com a natureza, não desenvolve cultura.

06) (418669) **Leia o texto abaixo.**

Um touro da raça Nelore, conforme vai crescendo, vai aos poucos manifestando as qualidades de sua raça, o que o torna cobiçado pelos criadores. Já um menino, ao longo de seu crescimento, vai aprendendo com os mais velhos e, de certa forma, vai reinventando o jeito de ser humano, conforme as circunstâncias e oportunidades que encontra pela vida.

Dessas afirmações, conclui-se que

- A) o animal traz em si aquilo que ele é e sua existência apenas manifesta o seu ser, ao passo que o homem é um ser cultural que vai se construindo ao longo da vida.
- B) os animais são resultado de uma ação de cultivo de si mesmos, enquanto os homens resultam da manifestação de uma predeterminação inata.
- C) os seres, quer sejam animais, quer sejam homens, resultam do cultivo de si mesmos.
- D) os seres são, desde o nascimento, tudo o que podem ser ao longo de suas vidas.

07) (H080617F5) **Leia o texto abaixo.**

### Balaiada

[...] A Balaiada foi uma reação e uma luta dos maranhenses contra injustiças praticadas por elites políticas e as desigualdades sociais que assolavam o Maranhão do século XIX.

A origem da revolta remete à confrontação entre duas facções, os Cabanos (de linha conservadora) e os chamados “bem-te-vis” (de linha liberal). Eram esses dois partidos que representavam os interesses políticos da elite do Maranhão. [...]

SILVA, Bruno Izaías da. Balaiada. In: *InfoEscola*. Disponível em: <<https://bit.ly/2TzXkJn>>. Acesso em: 27 mar. 2019. Fragmento.

De acordo com esse texto, o conflito conhecido como Balaiada (1838-1841) se relacionou a

- A) conquistas populares defendidas por povos estrangeiros.
- B) debates sobre os padrões morais das elites nordestinas.
- C) disputas de poder entre as elites da região.
- D) divisões nos territórios pelas elites da época.

08) (H110356F5) **Observe a imagem abaixo.**



Disponível em: <<https://bit.ly/2NHRaE>>. Acesso em: 13 set. 2018.

Essa imagem mostra um antigo símbolo nacional que destaca

- A) divulgações de uma cultura estrangeira.
- B) elementos da identidade Imperial.
- C) estruturas da sociedade daquele momento.
- D) instrumentos de controle social.
- E) mecanismos de hierarquia militar.

09) (G120562F5) **Leia o texto abaixo.**

[...] As minorias [...] que vivem no Paquistão são objeto de discriminação por parte dos muçulmanos – a imensa maioria da população.

Os *urdus* (povo de origem indiana), em especial, têm protestado contra a discriminação de que são vítimas [...]. Desde a década de 1970, violentos choques entre urdus e muçulmanos vêm ocorrendo no Paquistão. [...]

VITORIADANIVITOR. In: *Subcontinente Indiano*. 2012. Disponível em: <<https://bit.ly/2Pq4EGL>>. Acesso em: 14 set. 2017. Fragmento.

Com base nesse texto, conclui-se que o conflito territorial que ocorre no Paquistão é provocado pela

- A) disputa por recursos vegetais.
- B) divergência político-ideológica.
- C) dominação das fontes de petróleo.
- D) existência de reservas minerais.
- E) intolerância étnico-religiosa.

10) (G111343F5) **Observe a imagem abaixo.**



Disponível em: <<https://bit.ly/2OwJt85>>. Acesso em: 3 out. 2018.

Essa imagem retrata

- A) as atividades relacionadas ao campo.
- B) as biodiversidades florestais nos trópicos.
- C) as frequentes lutas armadas na zona rural.
- D) os elementos de uma grande metrópole.
- E) os impactos da violência nas cidades.

11) (419188) **Leia o texto abaixo.**

O contato entre os portugueses e os índios que habitavam o Brasil foi marcado por muitos problemas. Dentre outros aspectos que marcaram a colonização brasileira, chama a atenção o fato de que milhares de índios perderam a vida por causa das doenças trazidas pelos europeus e contra as quais a população indígena nativa não tinha nenhuma defesa.

Desse fato histórico, pode-se deduzir que

- A) os europeus eram de uma raça imune a doenças, enquanto os índios pertenciam a uma raça susceptível a elas.
- B) os fatores culturais e as características biológicas estão fortemente associados em todos os grupos humanos.
- C) os índios eram biologicamente inferiores aos europeus e, por isso, não possuíam defesas contra doenças, mesmo as mais comuns.
- D) os índios eram culturalmente atrasados e, por isso, não possuíam a tecnologia necessária para produzir fármacos eficientes.

12) (379976) Qual das afirmativas expressa uma concepção propriamente filosófica de ética?

- A) Agir eticamente significa agir de acordo com as doutrinas consideradas verdadeiras.
- B) Ética é a ação que se define sem conflito e sem pressão, num contexto de paz.
- C) Só é possível agir com ética se conhecermos as normas vigentes na sociedade.
- D) Só há ética se houver liberdade, ou seja, a possibilidade de autodeterminação.

13) (H110103I7) **Leia o texto abaixo.**

O Instituto Histórico e Geográfico Brasileiro nasceu, em 1838, da aspiração de uma entidade que refletisse a nação brasileira que, não muito antes, conquistara a sua Independência. [...]

Em 177 anos de profícua existência, tem-se caracterizado por atividades múltiplas, nos terrenos cultural e cívico, pela reunião de volumoso e significativo acervo bibliográfico, hemerográfico, arquivístico, iconográfico, cartográfico e museológico, à disposição do público, durante todo o ano, e pela realização de conferências, exposições, cursos, congressos e afins.

Contou com o patronato do imperador d. Pedro II, a quem foi dado o título de Protetor, o qual incentivou e financiou pesquisas, fez doações valiosas, cedeu sala no Paço Imperial para sede do Instituto, em seus passos iniciais, e presidiu mais de 500 sessões. [...]

IHGB. *Instituto Histórico e Geográfico Brasileiro*, s.d. Disponível em: <<https://bit.ly/3mCY4wW>>. Acesso em: 21 set. 2020. Fragmento.

De acordo com esse texto, o Instituto Histórico e Geográfico Brasileiro foi criado com a função de

- A) fabricar fontes para pesquisa histórica sobre o Brasil Colônia.
- B) financiar pesquisadores interessados na identidade europeia.
- C) fiscalizar investimentos do governo Imperial em pesquisa.
- D) fomentar pesquisas sobre a ligação entre Brasil e Europa.
- E) fundamentar e consolidar uma identidade nacional.

14) (H110309F5) **Leia o texto abaixo.**

[...] D. Pedro I abdicou do trono, na década de 1830, em favor de seu filho, então com cinco anos de idade. Como a menoridade impedia o então herdeiro do trono de assumir o cargo de imperador, o governo do Brasil ficou sob a responsabilidade de regentes. As regências tiveram que articular uma nova configuração política para o Império, além de terem que enfrentar várias revoltas que eclodiram após a abdicação de D. Pedro I. [...]

FERNANDES, Cláudio. *Brasil Império*. In: *Brasil Escola*. Disponível em: <<https://bit.ly/2IHRaW8>>. Acesso em: 15 maio 2018. Fragmento.

De acordo com esse texto, o Período Regencial

- A) aconteceu posteriormente ao Golpe da Maioridade.
- B) antecedeu ao Primeiro Reinado na colônia.
- C) apresentou média duração na história do Império.
- D) ocorreu simultaneamente à Independência.
- E) teve curta duração na história do Brasil.

15) (G110239F5) **Leia o texto abaixo.**

### Países Industrializados Subdesenvolvidos

[...] O processo de globalização foi o principal responsável pela descentralização das indústrias, onde foi proporcionado todo o aparato tecnológico para a difusão das empresas transnacionais. Nesse sentido, as empresas com sede nos países desenvolvidos, visando expandir seu mercado consumidor e obter maior lucratividade, passaram a instalar filiais em países subdesenvolvidos. Ao instalar filiais nesses países, as transnacionais se beneficiam com mão de obra barata, incentivos fiscais, abundância de matérias primas, doação de terrenos, etc. Por outro lado, os países subdesenvolvidos aumentam a geração de emprego e se industrializam. [...]

Disponível em: <<https://goo.gl/7JnEm2>>. Acesso em: 19 set. 2017. Fragmento.

De acordo com esse texto, a expansão das empresas transnacionais promoveu

- A) a diminuição da dependência dos países subdesenvolvidos.
- B) a retração dos fluxos envolvendo o mercado internacional.
- C) a transformação nas relações socioculturais mundiais.
- D) o aumento do tempo de deslocamento de mercadorias.
- E) o favorecimento à redução das desigualdades socioeconômicas.

16) (G10011017) **Leia o texto abaixo.**

[...] há duas lógicas principais na organização do espaço agrícola brasileiro: uma conservadora, que ainda funciona fortemente alicerçada nas especificidades das condições naturais e dos ciclos biológicos das plantas e dos animais; e outra modernizadora, que articula a escala local com a internacional, organizando o espaço a partir de imposições de caráter ideológico e de mercado. [...] é possível, a partir das novas dinâmicas hegemônicas difundidas por vários lugares até então de reserva para o agronegócio, detalhar alguns dos elementos para análise deste espaço agrícola fragmentado. [...]

Disponível em: <<https://bit.ly/3cPmii1>>. Acesso em: 20 maio 2020. Fragmento.

De acordo com esse texto, a fragmentação do espaço agrícola é resultado da

- A) demarcação de terras destinadas à preservação ambiental.
- B) diferença tecnológica empregada no desenvolvimento das atividades.
- C) formação de diferentes blocos econômicos.
- D) intensa migração populacional do campo para as cidades.
- E) valorização da força de trabalho humano na agricultura.

17) (347420) Segundo a concepção de liberdade própria da poesia trágica grega,

- A) os heróis são aqueles que conseguem superar o destino através de sua razão.
- B) os personagens trágicos situam-se na encruzilhada entre o destino e a liberdade.
- C) os seres humanos nunca desconhecem o papel dos deuses, por causa de suas limitações.
- D) os seres humanos são totalmente manipulados pelos deuses e pelas forças do destino.

18) (382474) “Age de tal modo que a máxima da tua ação se possa tornar provérbio de uma legislação universal”.

Segundo a compreensão de lei moral de Immanuel Kant, infere-se que

- A) a dimensão pulsional da vontade impede a realização plena da racionalidade, compreendida como exercício verdadeiro da liberdade.
- B) a liberdade humana só se realiza num contexto de pleno exercício da racionalidade, compreendida como um tipo de lei universal.
- C) obedecer à lei significa submeter-se a uma exterioridade, por oposição a seguir uma exigência interna, autônoma de cada um.
- D) ser determinado por uma lei que indique o que é certo ou errado significa ir contra os princípios básicos da liberdade humana.



19) (H110242F5) **Observe a imagem abaixo.**

**Igreja de São Francisco de Assis em Ouro Preto – MG**



Disponível em: <<https://goo.gl/z8rkyE>>. Acesso em: 19 mar. 2018.

O patrimônio material mostrado nessa imagem tem seu significado associado

- A) à construção de locais em apoio às classes populares.
- B) a um movimento republicano na Colônia.
- C) ao contexto artístico do Barroco brasileiro.
- D) ao controle que o Estado exercia sobre a religião.
- E) ao espaço ocupado pelos escravos nas vilas coloniais.

20) (H10001417) **Leia o texto abaixo.**

[...] Roma, centro do império, consumia cereais importados da Sicília e da África, e azeite de oliva proveniente, em especial, da região correspondente à Espanha e ao Egito. Os mármore coloridos, utilizados nas principais construções e em esculturas da capital e de outras cidades, vinham da Ásia e do norte da África. [...]

SÓ HISTÓRIA. Disponível em: <<https://bit.ly/2WBkLEm>>. Acesso em: 10 maio 2018. Fragmento.

De acordo com esse texto, o desenvolvimento econômico do Império Romano ocorreu devido

- A) à atividade democrática característica desse período.
- B) à dinâmica comercial realizada com outros povos.
- C) à diversidade política na sociedade da época.
- D) ao incentivo dado aos escravos.
- E) ao privilégio concedido aos plebeus.

21) (H110354F5) Um profissional que estuda o período do Brasil Imperial (1822-1889) deve, antes de concluir algo sobre o seu objeto de estudos, buscar as fontes que melhor atendam suas necessidades, comparar com o que já foi produzido academicamente sobre o tema, analisar, aplicar um determinado método e, por fim, produzir uma narrativa. Esses elementos retratam parte

- A) das críticas ao uso de instrumentos de valor científico.
- B) das dificuldades narrativas de obras de cunho literário.
- C) das etapas de trabalho de um historiador.
- D) dos mecanismos de criação das provas de um fato.
- E) dos objetivos educacionais de uma nação.

22) (G120182I7) **Leia o texto abaixo.**

A China surpreendeu o mundo nas últimas três décadas com seu desempenho econômico espetacular, que a transformou de simples figurante em ator fundamental no cenário global, atrás somente dos Estados Unidos.

O modelo chinês de crescimento orientado para a exportação teve origem no início dos anos 1970, com o fim do embargo comercial ao país e sua aceitação na Organização das Nações Unidas (ONU), após seu rompimento com a União Soviética na década anterior. Esse evento foi viabilizado pela aproximação com os Estados Unidos, que decidiram aplicar ao país a mesma estratégia de “desenvolvimento a convite” ofertada para Alemanha, Japão e Coreia do Sul no pós-guerra. [...]

Assim, a China passou gradativamente a ocupar papel central na estratégia global de empresas transnacionais até tornar-se a “fábrica do mundo”, voltada à produção de manufaturas majoritariamente para mercados maduros. [...]

Nesse novo ambiente [...], a taxa de crescimento econômico do país, de elevada volatilidade e média de apenas 3% na década de 1960, saltou para 10% na década de 1980, permanecendo nesse patamar desde então e com reduzida volatilidade [...]. Em 2010, o PIB<sup>1</sup> da China, convertido pela taxa de câmbio de mercado, ultrapassou o do Japão, até então o segundo maior do mundo. Em paridade do poder de compra (PPC) correspondeu a 70% do americano [...] e poderá alcançá-lo em poucos anos, caso não haja reversão de trajetória. [...]

**\*Vocabulário:**

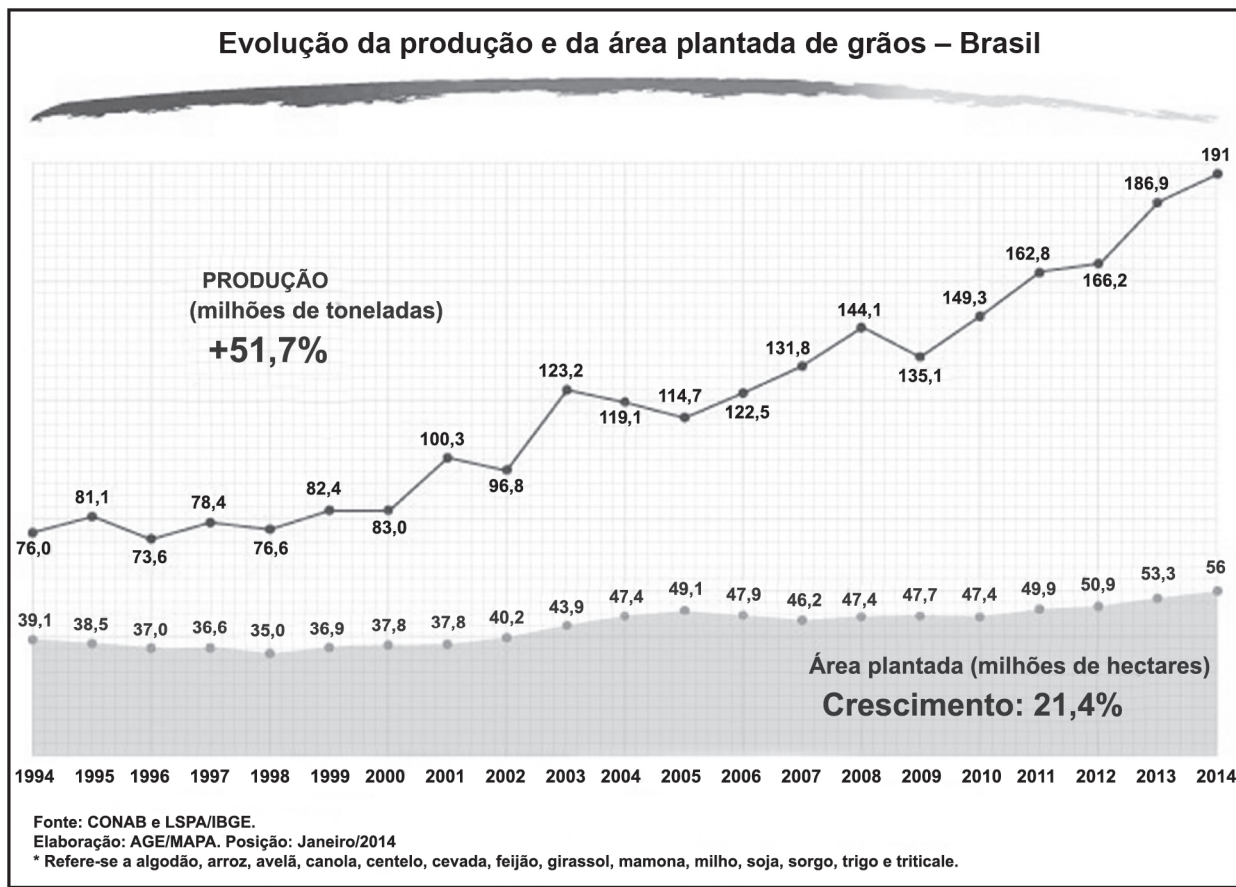
<sup>1</sup>PIB: Produto Interno Bruto.

CISESKI, Pedro Paulo. China: milagre econômico e desafios pós-crise financeira internacional. *Boletim de Economia e Política Internacional*, [s.l.], n. 10, p. 71-74, abr./jun. 2012. Disponível em: <<https://bit.ly/3w90Azp>>. Acesso em: 9 jun. 2021. Fragmento.

De acordo com esse texto, o acelerado crescimento da China, a partir da década de 1970, está relacionado

- A) à abertura da sua economia para investimentos estrangeiros.
- B) à colonização de novos territórios ricos em matérias-primas.
- C) à sua inserção em um grande bloco econômico regional.
- D) ao combate à difusão de ideologias comunistas no território.
- E) ao investimento na produção de commodities para exportação.

23) (G11019017) Observe o gráfico abaixo.

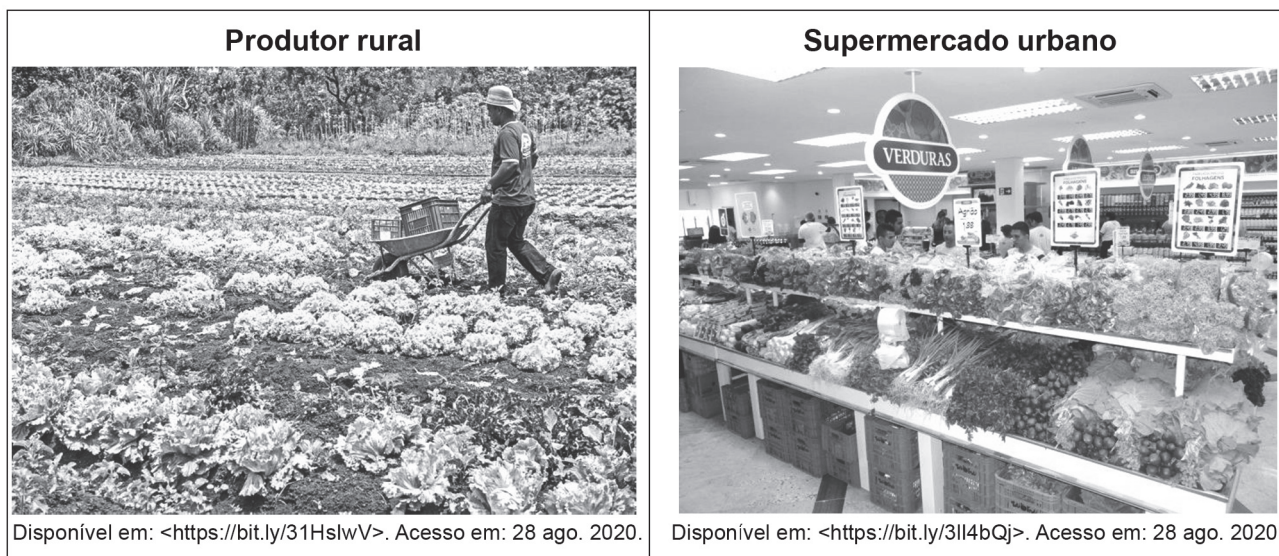


Disponível em: <<https://bit.ly/3gJWTrx>>. Acesso em: 28 ago. 2020. Adaptado para fins didáticos.

Com base nesse gráfico, conclui-se que a modernização do espaço rural provocou

- A) a ampliação da preservação do meio ambiente.
- B) a diminuição da concentração populacional nas cidades.
- C) a redução em extensão das áreas produtivas.
- D) o aumento da produção de gêneros alimentícios.
- E) o crescimento de vagas de emprego no campo.

24) (G11019117) **Observe as imagens abaixo.**



Essas imagens retratam uma interconexão entre o espaço rural e urbano que ocorre por meio

- A) da expansão das cidades em direção ao campo.
- B) da substituição da mão de obra humana por máquinas.
- C) da substituição das plantações por atividades industriais.
- D) do aumento de investimentos no setor primário no país.
- E) do destino dado à produção da atividade agrícola.

25) (420515) **Leia o texto abaixo.**

Este é um texto sobre a Revolução Científica do século XVII.

Admite-se, de maneira geral, que o século XVII sofreu e realizou uma radicalíssima revolução espiritual de que a ciência moderna é, ao mesmo tempo, a raiz e o fruto. Alguns historiadores viram seu aspecto mais característico na secularização da consciência, seu afastamento de metas transcendentais para objetivos imanentes, ou seja, a substituição da preocupação pelo outro mundo e pela outra vida pela preocupação com esta vida e este mundo. Para outros autores, sua característica mais assinalada foi a descoberta, pela consciência humana, de sua subjetividade essencial e, por conseguinte, a substituição do objetivismo dos medievos e dos antigos pelo subjetivismo dos modernos. Pode-se dizer, aproximadamente, que essa revolução científica e filosófica causou a destruição do cosmos, ou seja, o desaparecimento dos conceitos válidos, filosófica e cientificamente, da concepção do mundo como um todo finito, fechado e ordenado hierarquicamente e a sua substituição por um universo indefinido e até mesmo infinito, que é mantido coeso pela identidade de seus componentes e leis fundamentais, e no qual todos esses componentes são colocados no mesmo nível do ser.

(KOYRÉ, A. Do mundo fechado ao universo infinito. R.J.: Forense, 1979. p. 13-14. Adaptado.)

Infere-se do texto que a Revolução Científica do século XVII

- A) construiu a passagem para o objetivismo, no qual a verdade representa uma realidade objetiva, externa e anterior ao sujeito.
- B) destruiu o princípio da dúvida e da incerteza, em nome de uma verdade que possa ser aplicada universalmente.
- C) implicou na passagem de uma visão objetivista de mundo hierarquizado e ordenado para uma noção de universo infinito, regido por leis passíveis de estudo.
- D) resgatou a preocupação com metas que transcendem o imediatismo do mundo presente, buscando conhecer as causas e as finalidades dos movimentos dos corpos.

26) (279557) O conhecimento é o pensamento que resulta da relação que se estabelece entre o sujeito que conhece e o objeto a ser conhecido. Há diversos modos de conhecimento, entre eles a intuição e o raciocínio. Podemos dizer que instinto e inteligência se distinguem em função de:

- A) O instinto apresenta consciência e lógica; a inteligência possui dúvidas e necessita de provas científicas.
- B) O instinto possui consciência e age direcionado por ela; a inteligência é uma manifestação instintiva e racional.
- C) O instinto e a inteligência são semelhantes.
- D) O instinto é uma forma de conhecimento imediato, rudimentar; a inteligência é discursiva, se manifesta através de atos refletivos, pensamento e palavras.





## SEGUNDA AVALIAÇÃO TRIMESTRAL

2021

Secretaria de Estado de Educação de Minas Gerais

MATEMÁTICA E ARTES

2º ano/série do Ensino Médio

Nome da Escola

Nome do Estudante

Data de Nascimento do Estudante

<input type="text"/>	<input type="text"/>	<input type="text"/>	<input type="text"/>	<input type="text"/>	<input type="text"/>	<input type="text"/>	<input type="text"/>
----------------------	----------------------	----------------------	----------------------	----------------------	----------------------	----------------------	----------------------

Turma

Turno

## CARTÃO DE RESPOSTAS

DEVOLVA ESTA FOLHA PARA A ESCOLA.

ATENÇÃO! TRANSCREVA AS RESPOSTAS DO TESTE NA ÁREA ABAIXO.

01	(A)	(B)	(C)	(D)	(E)	15	(A)	(B)	(C)	(D)	(E)
02	(A)	(B)	(C)	(D)	(E)	16	(A)	(B)	(C)	(D)	(E)
03	(A)	(B)	(C)	(D)	(E)	17	(A)	(B)	(C)	(D)	(E)
04	(A)	(B)	(C)	(D)	(E)	18	(A)	(B)	(C)	(D)	(E)
05	(A)	(B)	(C)	(D)	(E)	19	(A)	(B)	(C)	(D)	(E)
06	(A)	(B)	(C)	(D)	(E)	20	(A)	(B)	(C)	(D)	(E)
07	(A)	(B)	(C)	(D)	(E)	21	(A)	(B)	(C)	(D)	(E)
08	(A)	(B)	(C)	(D)	(E)	22	(A)	(B)	(C)	(D)	(E)
09	(A)	(B)	(C)	(D)	(E)	23	(A)	(B)	(C)	(D)	(E)
10	(A)	(B)	(C)	(D)	(E)	24	(A)	(B)	(C)	(D)	(E)
11	(A)	(B)	(C)	(D)	(E)	25	(A)	(B)	(C)	(D)	(E)
12	(A)	(B)	(C)	(D)	(E)	26	(A)	(B)	(C)	(D)	(E)
13	(A)	(B)	(C)	(D)	(E)	27	(A)	(B)	(C)	(D)	(E)
14	(A)	(B)	(C)	(D)	(E)	28	(A)	(B)	(C)	(D)	(E)





**ATENÇÃO!**

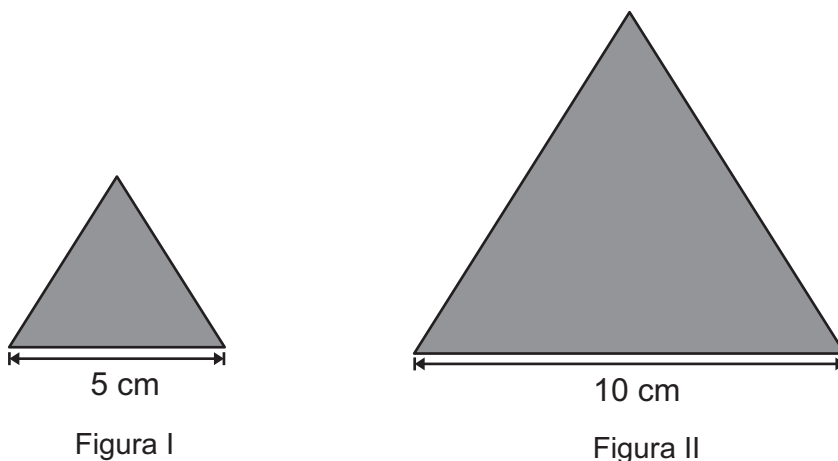
Agora, você vai responder a questões de Matemática.

01) (M10142017) Uma escola de música oferece aulas de duas modalidades: canto e violão. Dos 90 alunos matriculados nessa escola, 39 frequentam as aulas de canto e 82 as aulas de violão. Dentre os alunos matriculados, alguns frequentam as aulas das duas modalidades oferecidas nessa escola.

Quantos alunos matriculados nessa escola de música frequentam apenas uma modalidade de aula?

- A) 31.
- B) 51.
- C) 59.
- D) 121.
- E) 211.

02) (M110679H6) Para um trabalho de Geometria, André precisou observar a figura I, que possui medida de área igual a  $10 \text{ cm}^2$  e construir uma ampliação, obtendo a figura II. Observe abaixo essas figuras, com as medidas de suas respectivas bases indicadas.



A medida da área, em  $\text{cm}^2$ , da figura II construída por André nesse trabalho é

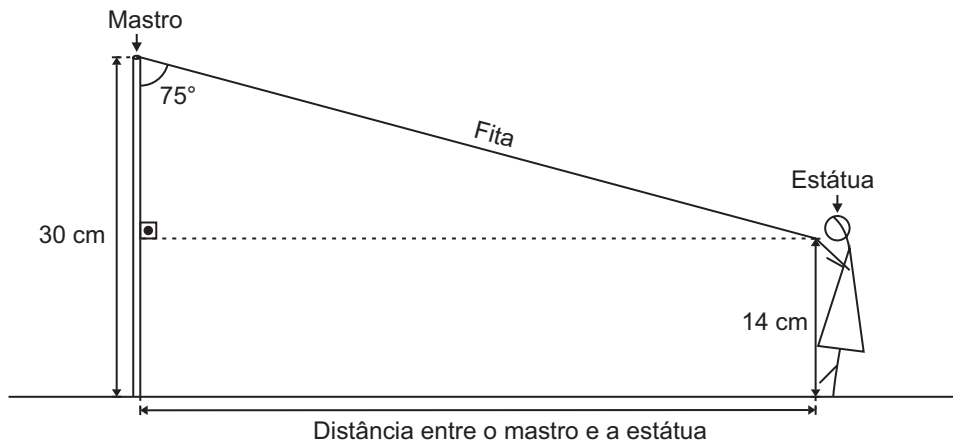
- A)  $50 \text{ cm}^2$ .
- B)  $40 \text{ cm}^2$ .
- C)  $20 \text{ cm}^2$ .
- D)  $15 \text{ cm}^2$ .
- E)  $10 \text{ cm}^2$ .

03) (M11012017) Em um centro comercial de 3 andares existem 4 formas diferentes para acessar o 1º andar, 2 formas diferentes para ir do 1º para o 2º andar e 3 formas diferentes para ir do 2º para o 3º andar. Sandra está do lado de fora desse centro comercial e pretende almoçar em um restaurante que se localiza no 3º andar.

De quantas maneiras diferentes Sandra poderá chegar ao 3º andar, considerando todas as opções de acesso existentes nesse centro comercial?

- A) 6.
- B) 9.
- C) 16.
- D) 24.
- E) 72.

04) (M11006917) Uma artista plástica criou uma escultura de ferro para simbolizar uma dança folclórica de sua cidade natal. Nessa dança, um grupo de pessoas gira em torno de um mastro segurando uma fita. Primeiramente, essa artista fez uma estátua segurando uma ponta de uma fita e posicionou-a a uma certa distância de um mastro. Para finalizar, a artista manteve essa fita totalmente esticada, e sua outra ponta fixada na extremidade desse mastro. Na figura abaixo estão representadas essa escultura, o ângulo de inclinação em que essa fita foi fixada no mastro e algumas medidas.

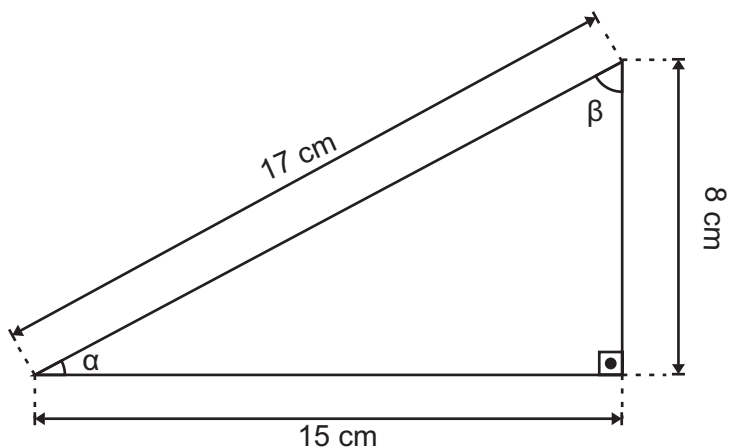


Dados:  
 $\sin 75^\circ \cong 0,97$   
 $\cos 75^\circ \cong 0,26$   
 $\text{tg } 75^\circ \cong 3,73$

De acordo com essa representação, qual é a medida da distância, em centímetros, entre o mastro e a estátua?

- A) 4,16 cm.
- B) 4,29 cm.
- C) 15,52 cm.
- D) 19,73 cm.
- E) 59,68 cm.

05) (M110304H6) Considere o triângulo retângulo abaixo.



Nesse triângulo, o valor do cosseno do ângulo  $\beta$  é igual a

- A)  $\frac{8}{17}$ .
- B)  $\frac{8}{15}$ .
- C)  $\frac{15}{17}$ .
- D)  $\frac{15}{8}$ .
- E)  $\frac{17}{8}$ .

06) (M10142217) Uma empresa de assistência técnica recebeu um lote com celulares que apresentavam defeitos na tela, na câmera ou nesses dois componentes. O funcionário responsável pela testagem dos aparelhos desse lote concluiu que 30 celulares apresentavam defeito na tela e que 40 celulares apresentavam defeito na câmera, sendo que 20 celulares apresentavam defeito tanto na tela quanto na câmera. Qual foi o total de celulares defeituosos recebidos nesse lote por essa empresa?

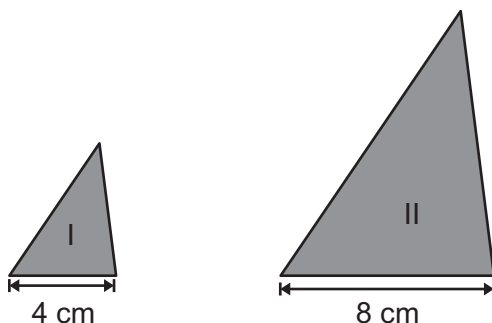
- A) 30.
- B) 40.
- C) 50.
- D) 70.
- E) 90.

07) (M11027117) Marcela tem um pequeno gaveteiro em sua mesa de trabalho no qual guarda materiais de escritório. Esse gaveteiro possui, ao todo, 8 gavetinhas. Marcela está precisando de cliques para papel, que ela guardou em 2 dessas gavetinhas, mas não se lembra em quais. Ela vai abrir essas gavetinhas aleatoriamente até encontrar o que precisa.

Qual é a probabilidade de Marcela encontrar esses cliques na primeira gavetinha que ela abrir aleatoriamente?

- A)  $\frac{1}{8}$ .
- B)  $\frac{2}{8}$ .
- C)  $\frac{2}{6}$ .
- D)  $\frac{1}{2}$ .
- E)  $\frac{6}{8}$ .

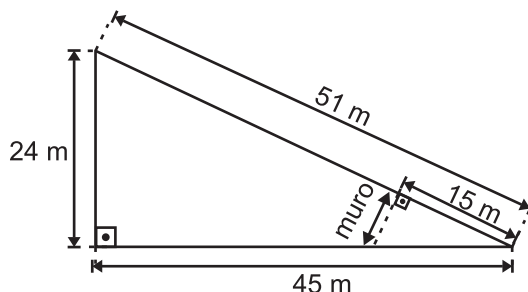
08) (M110678H6) Observe os triângulos I e II representados na figura abaixo.



Sabe-se que o triângulo II é uma ampliação do triângulo I, e que o perímetro do triângulo I é igual a 15 cm. Qual é a medida do perímetro do triângulo II?

- A) 15 cm.
- B) 19 cm.
- C) 27 cm.
- D) 30 cm.
- E) 60 cm.

09) (M12039617) Isaiás pretende doar uma parte de sua propriedade para o seu filho mais velho. Para delimitar essa parte, ele vai construir um muro que dividirá essa propriedade em dois terrenos. A figura abaixo apresenta o formato e as medidas da propriedade de Isaiás, com a indicação do local onde esse muro será construído.



Qual deverá ser a medida do comprimento, em metros, do muro que Isaiás irá construir?

- A) 7 m.
- B) 8 m.
- C) 12 m.
- D) 28 m.
- E) 54 m.

10) (M12066917) Todos os 11 alunos de uma turma do curso de música estão decidindo quem fará parte de uma comissão que ficará responsável pela organização de uma festa de formatura. Essa comissão será formada por 2 pessoas dessa turma, sendo um coordenador e um tesoureiro. Daniel, um desses alunos, pediu para não ocupar o cargo de tesoureiro, caso faça parte da comissão escolhida.

Quantas comissões distintas poderiam ser formadas, para organizar essa festa de formatura, de modo a atender à solicitação de Daniel?

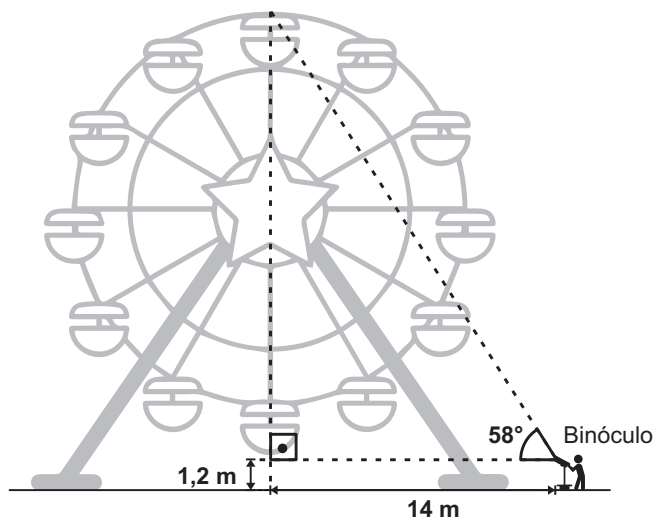
- A) 10.
- B) 21.
- C) 45.
- D) 100.
- E) 110.

11) (M12063217) Daniel recebeu um bloco com 20 rifas numeradas, de 1 001 a 1 020, para vender e arrecadar fundos em prol de uma ação social no bairro onde mora. A tia de Daniel comprou dele todas as rifas de números ímpares e, das que sobraram, a mãe comprou todas as de números maiores que 1 010. Ao todo, 2 000 rifas foram vendidas nessa ação e apenas uma delas seria contemplada no sorteio.

Qual é a probabilidade de a mãe ou de a tia de Daniel serem contempladas nesse sorteio com uma das rifas que elas compraram dele?

- A)  $\frac{15}{2000}$ .
- B)  $\frac{15}{1985}$ .
- C)  $\frac{20}{2000}$ .
- D)  $\frac{1}{15}$ .
- E)  $\frac{15}{20}$ .

12) (M12070117) Túlio visitou um parque de diversões que tinha um binóculo na entrada para que os visitantes pudessem observar os detalhes de cada brinquedo. Esse binóculo ficava a 1,2 m de altura do chão e era fixo em um suporte. Túlio observou uma roda-gigante por meio desse binóculo e ficou curioso para saber a medida da altura dela. Para isso, com o auxílio de seu transferidor digital, ele determinou o ângulo que a partir do binóculo poderia observar o topo desse brinquedo. A figura abaixo representa um esboço dessa situação, com algumas indicações de medidas.



Considere:  
 $\sin 58^\circ = 0,85$   
 $\cos 58^\circ = 0,53$   
 $\text{tg } 58^\circ = 1,60$

De acordo com essas informações, qual é a medida da altura, em metros, dessa roda-gigante que Túlio observou por meio do binóculo?

- A) 8,62 m.
- B) 9,95 m.
- C) 13,10 m.
- D) 15,20 m.
- E) 23,60 m.

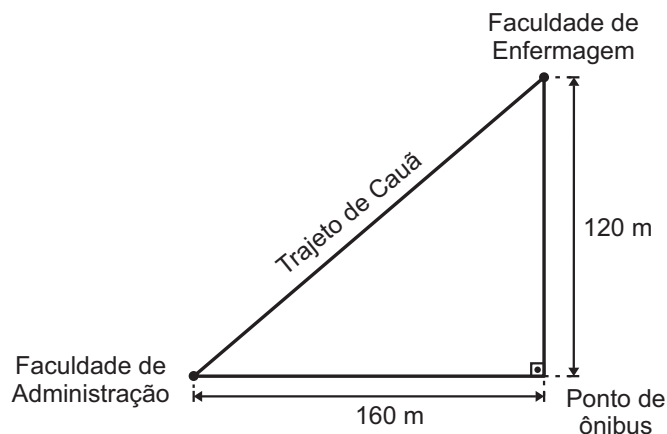
13) (M090773H6) Observe a expressão numérica apresentada no quadro abaixo.

$$2 \cdot (16 - 6)^2 + (2 + 5)^0 + 8 \cdot (4 + 6)$$

Qual é o resultado dessa expressão numérica?

- A) 287.
- B) 281.
- C) 120.
- D) 107.

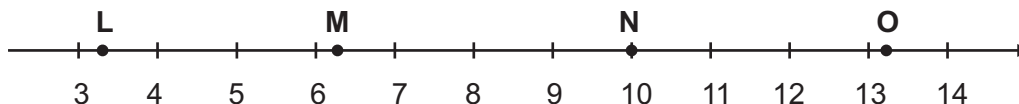
14) (M090393I7) Júlia e Cauã estudam em uma mesma universidade. Após um dia de aula, Cauã saiu do prédio da Faculdade de Administração e caminhou até o prédio da Faculdade de Enfermagem, em linha reta, a fim de encontrar Júlia para que caminhassem juntos até o ponto de ônibus. O desenho abaixo apresenta as distâncias, em linha reta, do ponto de ônibus até essas duas faculdades e o trajeto feito por Cauã até encontrar Júlia.



Quantos metros Cauã percorreu, no mínimo, para encontrar Júlia na Faculdade de Enfermagem?

- A)  $\sqrt{280}$ .
- B)  $\sqrt{560}$ .
- C) 200.
- D) 280.

15) (M090419H6) Observe os pontos L, M, N e O na reta numérica abaixo na qual os segmentos marcados estão igualmente espaçados.



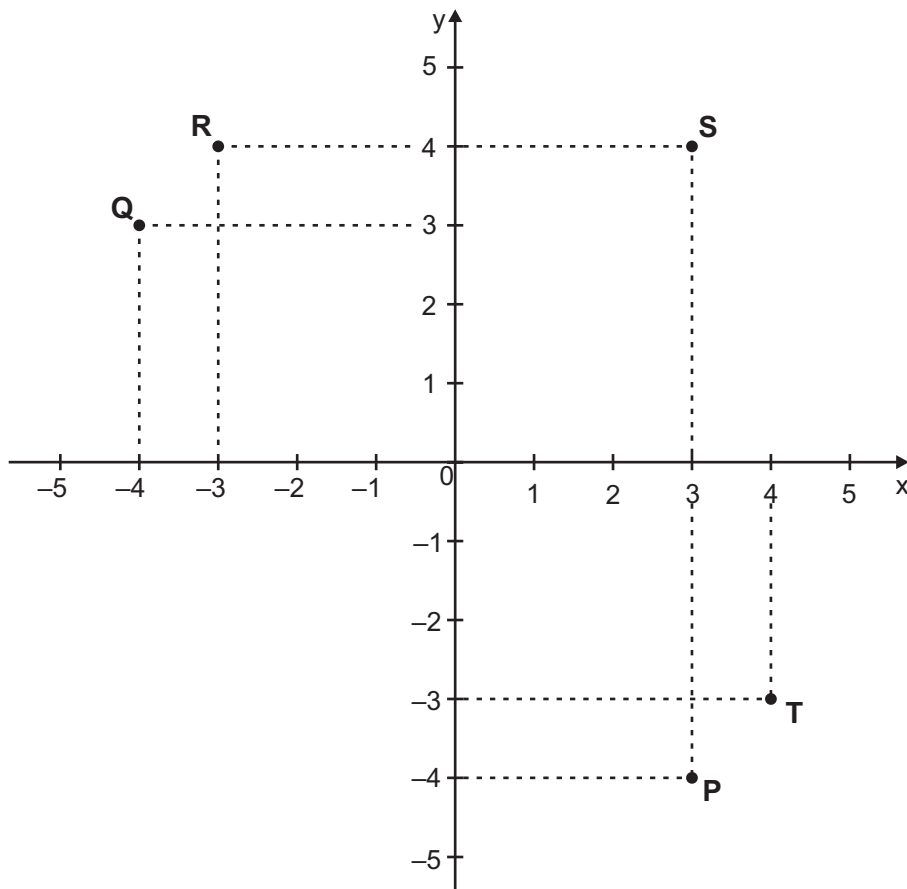
Nessa reta, o número irracional  $\sqrt[3]{40}$  está melhor representado pelo ponto

- A) L.
- B) M.
- C) N.
- D) O.

16) (M080295I7) Em uma fábrica de alimentos, os pacotes de arroz são, diariamente, separados em lotes. Cada lote tem sempre a mesma quantidade de pacotes e cada pacote tem a mesma quantidade de arroz. Para empacotar o arroz, são utilizadas, simultaneamente, 6 máquinas, as quais apresentam o mesmo desempenho e gastam, exatamente, 300 minutos para embalar a quantidade de pacotes de um lote. Certo dia, 2 dessas máquinas apresentaram defeito e não foram utilizadas em nenhum momento desse dia. Nesse dia, as máquinas para empacotar arroz em funcionamento nessa fábrica gastaram quantos minutos para embalar os pacotes de arroz de um lote?

- A) 200 minutos.
- B) 302 minutos.
- C) 400 minutos.
- D) 450 minutos.

17) (M10005017) Considere os pontos P, Q, R, S e T, apresentados no plano cartesiano abaixo.



O ponto de coordenadas  $(3, -4)$  está representado em

- A) P.
- B) Q.
- C) R.
- D) S.
- E) T.

18) (M11010717) Augusto e outros 9 candidatos concorrem a um total de 3 vagas de um concurso para o mesmo cargo público. Augusto deseja ser o primeiro colocado nesse concurso.

Quantos são os possíveis resultados para essas 3 primeiras colocações atendendo ao desejo de Augusto?

- A) 6.
- B) 36.
- C) 72.
- D) 90.
- E) 720.



19) (M12063317) Uma confecção produziu dois lotes com 50 camisas cada. Em cada um desses lotes, 8 camisas produzidas apresentaram defeito de fabricação, e as demais estavam em perfeito estado. Durante uma inspeção, o responsável pelo setor de qualidade dessa confecção retirou, aleatoriamente, uma camisa de cada um desses lotes para ser analisada.

Qual é a probabilidade dessas camisas retiradas para análise apresentarem defeito na fabricação?

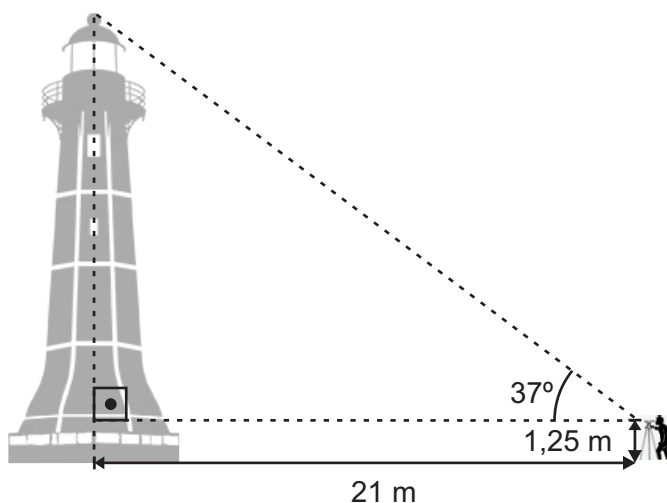
- A)  $\frac{56}{2450}$ .  
 B)  $\frac{64}{2500}$ .  
 C)  $\frac{64}{1764}$ .  
 D)  $\frac{16}{100}$ .  
 E)  $\frac{16}{50}$ .

20) (M12044317) Um clube de esportes foi inaugurado, inicialmente, com 50 sócios. No decorrer de 6 anos, com a venda de alguns títulos, a quantidade de sócios desse clube cresceu de maneira exponencial. Esse crescimento pode ser representado pela função  $S(t) = 50 \cdot 2^t$ , em que  $S(t)$  representa a quantidade de sócios, e  $t$  o número de anos após a inauguração desse clube.

De acordo com essa função, qual era a quantidade de sócios 5 anos após a inauguração desse clube?

- A) 100.  
 B) 250.  
 C) 500.  
 D) 1 600.  
 E) 3 200.

21) (M11023717) Um engenheiro irá elaborar um projeto de restauração de um farol e, para isso, precisa da medida da altura dessa construção. Para fazer essa medição, ele foi até onde está localizado esse farol e utilizou um teodolito instalado a uma altura de 1,25 m do solo. A figura abaixo ilustra essa situação, bem como apresenta algumas medidas utilizadas nessa medição.



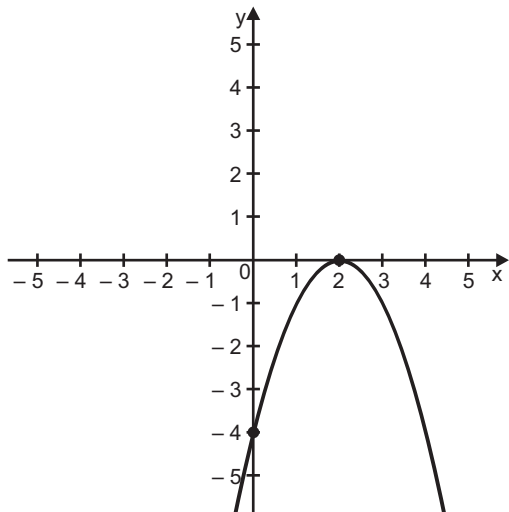
Considere:  
 $\sin 37^\circ = 0,60$   
 $\cos 37^\circ = 0,80$   
 $\text{tg } 37^\circ = 0,75$

De acordo com as medidas utilizadas pelo engenheiro, qual é a medida, em metros, da altura desse farol?

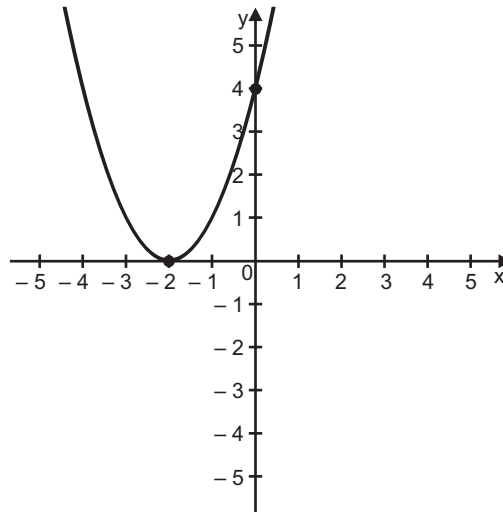
- A) 13,85 m.  
 B) 17,00 m.  
 C) 18,05 m.  
 D) 22,25 m.  
 E) 29,25 m.

22) (M1000717) Considere a função  $f: \mathbb{R} \rightarrow \mathbb{R}$  definida por  $f(x) = (x - 2)^2$ .  
O gráfico dessa função está representado em

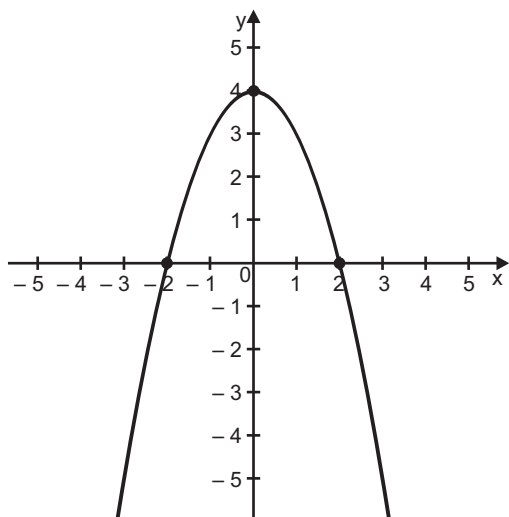
A)



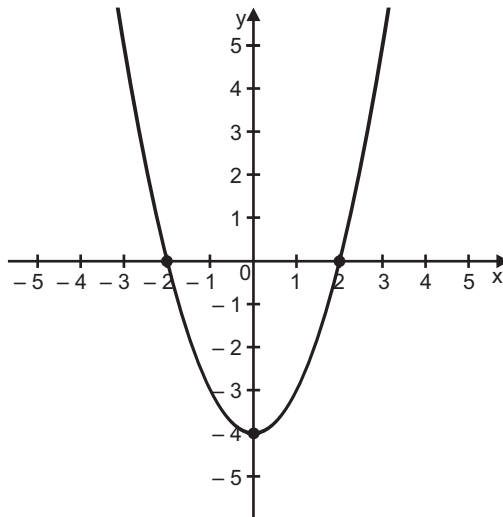
B)



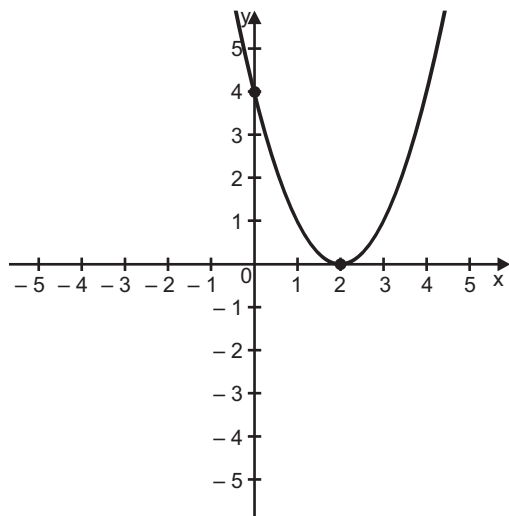
C)



D)



E)



**ATENÇÃO!**

Agora, você vai responder a questões de Artes.

23) (390678) **Leia o texto abaixo.**

O choro, ou chorinho, é uma tradição musical brasileira, que se caracteriza, entre outras coisas, por ser executado em formações instrumentais variadas, coletivamente denominadas “rodas de choro”.

Considerando apenas o aspecto rítmico-temporal, um dos fatores que permitem essas agrupações alcançar uma execução ritmicamente coordenada, inclusive ao improvisar, é

- A) a organização temporal, através de uma pulsação constante partilhada por todo o conjunto.
- B) a regência constante e responsável pela condução temporal do grupo e marcações diversas.
- C) o estabelecimento de contatos físicos entre os músicos que integram o grupo instrumental.
- D) o uso de instrumentos de afinação temperada e precisa, como violões, cavaquinhos e violas.

24) (73109) **Leia o texto abaixo.**

Com Ruth Saint-Denis chega-se de fato ao nascimento da dança moderna. Ela transformou em doutrina o que Isadora Duncan fazia como impulso puramente pessoal. Pode ser considerada, junto com Ted Shawn, a criadora da dança atual.

Sobre Ruth Saint-Denis, constata-se que

- A) criticou a noção de dança como ato religioso.
- B) elaborou uma técnica corporal metódica.
- C) não chegou a formar alunos ou discípulos.
- D) teve formação acadêmica muito rigorosa.

25) (73136) A melodia normalmente possui ritmo, termo que costuma ser confundido com outro, a batida. O termo musical “batida” é definido como

- A) combinação de vibrações determinadas pela espécie do agente que as produz.
- B) disposição dos sons que constituem a melodia e a harmonia.
- C) extensão de um som; é determinada pelo tempo de emissão das vibrações.
- D) pulsação regular (ou tempo), determinada pelas barras de compasso.

26) (412064) **Leia o texto abaixo.**

A flauta pode ser usada em uma variedade de modalidades musicais, como chorinho, valsa e jazz. O flautista precisa ter boa habilidade ao lidar com as chaves e a embocadura do instrumento para ampliar as possibilidades de sons.

O principal fator gerado em uma execução musical com flauta é que

- A) a intensidade das notas é alcançada através da força no uso das chaves.
- B) as chaves são irrelevantes para o timbre e a altura dos sons produzidos.
- C) o sopro do músico é que garante a energia mecânica dos sons produzidos.
- D) os sopros e a embocadura independem da afinação de melodias tocadas.

27) (73468) **Leia o texto abaixo.**

“Não seria exagerado afirmar que até o final da década de 1870, a França era o professor de dança da Europa, antes que alunos formados a partir da técnica francesa na Itália ocupassem os primeiros postos da Ópera de Paris, e que a escola acadêmica russa viesse impor sua supremacia no final do século”.

(BOURCIER, Paul. História da dança no Ocidente. SP: Martins Fontes, 1987).

De acordo com esse texto, os Balés russos

- A) eram exóticos, pitorescos e coloridos como algo necessário para se imaginar dentro de um sonho.
- B) foram uma revolução estética, não podendo ser vistos como uma evolução da dança.
- C) inviabilizaram o objetivo de fazer da dança o ponto de encontro de todas as artes.
- D) se espalharam pela França, já que havia nessa época grande efervescência da dança francesa.

28) (74126) **Leia o texto abaixo.**

Quando apresentou Parabelo no ano passado, o Grupo Corpo estava fazendo, além de uma nova coreografia, uma declaração de princípios. Uma virada em busca de uma musicalidade brasileira que andava longe dos passos do coreógrafo Rodrigo Pederneiras. A trilha encomendada à dupla de sonho Tom Zé e José Miguel Wisnik resultou numa pequena obra-prima que embala a primeira parte do programa que a companhia mineira apresenta aos cariocas a partir de sexta-feira no Teatro Municipal. A profunda viagem pela musicalidade nordestina de Parabelo esquentou a companhia para o novo trabalho, Benguelê, com trilha original encomendada a João Bosco. Benguelê na verdade salta do trem em disparada requebrada rumo ao Brasil nordestino dos xaxados, xotes e ladainhas para o Brasil dos tambores, do samba e das danças dramáticas vindas da África.

(Jornal do Brasil, 04/11/1998.)

Sobre o trabalho do Grupo Corpo, é correto afirmar que:

- A) A “profunda viagem pela musicalidade nordestina” é uma referência a uma única turnê realizada pela companhia pelo nordeste brasileiro, que marcou muito o grupo.
- B) O “Brasil dos tambores, do samba e das danças dramáticas vindas da África” é representado pela música de João Bosco e pela coreografia do espetáculo.
- C) O Grupo Corpo, antes da obra “Benguelê”, nunca havia mostrado brasilidade na música e no movimento de seus bailarinos, pois esse não é seu foco de trabalho.
- D) O “Corpo” é um grupo de música experimental, que utiliza apenas o próprio corpo humano como instrumento, não fazendo uso de outras áreas de expressão artística.





## SEGUNDA AVALIAÇÃO TRIMESTRAL

2021

Secretaria de Estado de Educação de Minas Gerais

CIÊNCIAS DA NATUREZA

2º ano/série do Ensino Médio

Nome da Escola

Nome do Estudante

Data de Nascimento do Estudante

--	--	--	--	--	--	--	--

Turma

Turno

## CARTÃO DE RESPOSTAS

DEVOLVA ESTA FOLHA PARA A ESCOLA.

ATENÇÃO! TRANSCREVA AS RESPOSTAS DO TESTE NA ÁREA ABAIXO.

01	(A)	(B)	(C)	(D)	(E)	15	(A)	(B)	(C)	(D)	(E)
02	(A)	(B)	(C)	(D)	(E)	16	(A)	(B)	(C)	(D)	(E)
03	(A)	(B)	(C)	(D)	(E)	17	(A)	(B)	(C)	(D)	(E)
04	(A)	(B)	(C)	(D)	(E)	18	(A)	(B)	(C)	(D)	(E)
05	(A)	(B)	(C)	(D)	(E)	19	(A)	(B)	(C)	(D)	(E)
06	(A)	(B)	(C)	(D)	(E)	20	(A)	(B)	(C)	(D)	(E)
07	(A)	(B)	(C)	(D)	(E)	21	(A)	(B)	(C)	(D)	(E)
08	(A)	(B)	(C)	(D)	(E)	22	(A)	(B)	(C)	(D)	(E)
09	(A)	(B)	(C)	(D)	(E)	23	(A)	(B)	(C)	(D)	(E)
10	(A)	(B)	(C)	(D)	(E)	24	(A)	(B)	(C)	(D)	(E)
11	(A)	(B)	(C)	(D)	(E)	25	(A)	(B)	(C)	(D)	(E)
12	(A)	(B)	(C)	(D)	(E)	26	(A)	(B)	(C)	(D)	(E)
13	(A)	(B)	(C)	(D)	(E)	27	(A)	(B)	(C)	(D)	(E)
14	(A)	(B)	(C)	(D)	(E)						



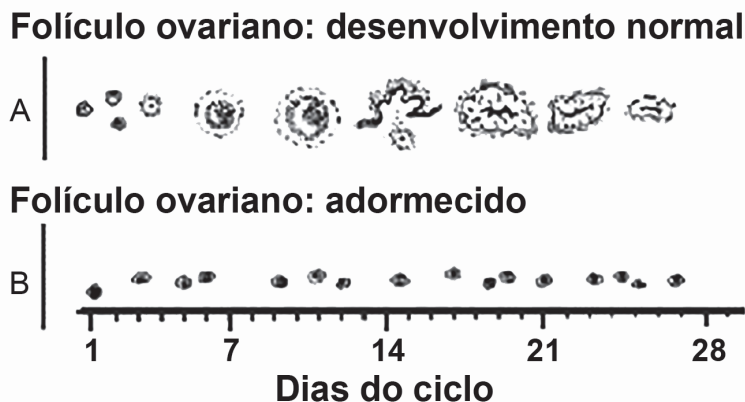


01) (B12012517) Os seres vivos se adaptam a diversos ambientes de acordo com a seleção natural de características vantajosas para a sua sobrevivência. Algumas espécies do grupo das aves, por exemplo, desenvolveram adaptações morfológicas como o formato corporal aerodinâmico, ossos pneumáticos, sacos aéreos e quilha.

Essas características possibilitaram a essas espécies

- A) controlar a temperatura corporal.
- B) impermeabilizar as penas.
- C) produzir os ovos com casca.
- D) realizar o voo.
- E) triturar os alimentos.

02) (B11001317) Observe, na imagem abaixo, a situação A que ocorre normalmente e a situação B que ocorre com o uso de um método contraceptivo.



Disponível em: <<https://bit.ly/2A1ltjX>>. Acesso em: 22 ago. 2019.

Qual é o método contraceptivo utilizado na situação B?

- A) Preservativo feminino.
- B) Pílula anticoncepcional.
- C) Laqueadura.
- D) Espermicida.
- E) DIU de cobre.

03) (F11006017) Nos motores da maioria dos automóveis, a expansão dos gases liberados da combustão transfere a energia térmica produzida nessa reação para as partes móveis do motor. Essa transferência fornece energia mecânica aos pistões que se movimentam durante o funcionamento desses motores.

Essa transferência de energia ocorre por meio

- A) da temperatura.
- B) da velocidade.
- C) do atrito.
- D) do calor.
- E) do trabalho.



04) (F110037H6) Leia o texto abaixo, que apresenta um diálogo sobre um eletrodoméstico popular, criado, em 1856, pelo inglês James Harrison.

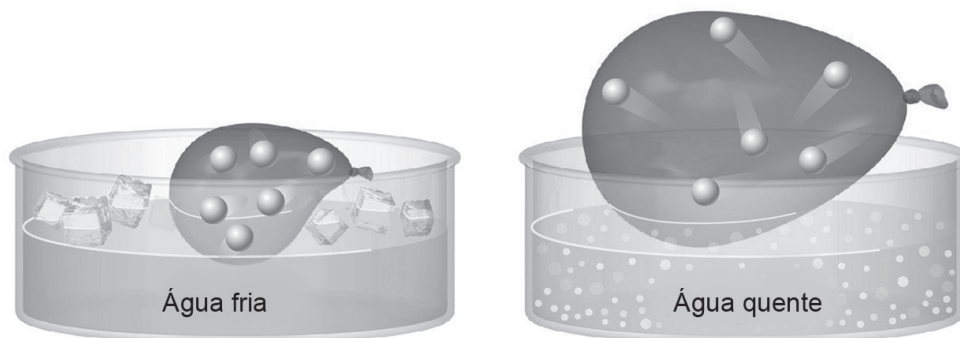


Disponível em: <<https://bit.ly/2sGQDKh>> Acesso em: 22 jan. 2019. Fragmento. \*Adaptado para fins didáticos.

O processo de transferência de calor descrito nesse texto é a

- A) calefação.
- B) condução.
- C) convecção.
- D) radiação.
- E) vaporização.

05) (Q11018817) Observe, na imagem abaixo, o que acontece com um balão nas duas situações representadas em que a pressão se mantém constante.



Disponível em: <<https://bit.ly/3hEXm1D>>. Acesso em: 14 jun. 2021. Adaptado para fins didáticos.

Nessa imagem, a transformação gasosa sofrida pelo gás possui uma influência da temperatura e está relacionada com

- A) a concentração.
- B) a massa.
- C) o número de partículas.
- D) o ponto de ebulição.
- E) o volume.

06) (Q11018917) Um volume de 50 L de gás hélio, a uma temperatura inicial de 293 K e pressão de 1 atm, contido em um tubo fechado, foi transferido para outro tubo fechado de 95 L a uma pressão de 0,4 atm, durante um experimento realizado em laboratório.

A temperatura final, aproximada, desse gás é de

- A) 117,2 K.
- B) 222,7 K.
- C) 255,0 K.
- D) 385,5 K.
- E) 556,7 K.

07) (N11000317) **Leia o texto abaixo.**

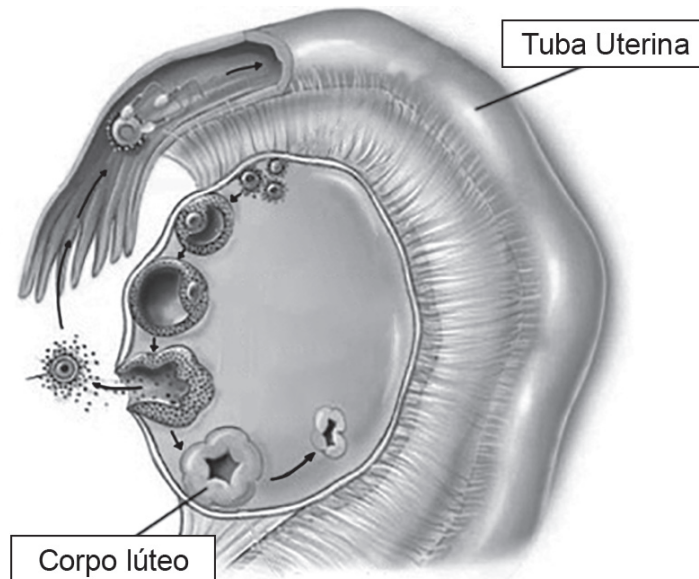
[...] é causada por vírus da imunodeficiência humana. O vírus compromete o sistema imune e, dessa forma, o organismo fica sem defesa contra diversos agentes infecciosos e, por isso, o doente pode morrer vítima de uma série de infecções. O vírus pode ser transmitido por fluidos corporais quando entram em contato com mucosas e pele, em casos de cortes. Também pode ser transmitido por transfusão ou perfuração com agulhas contaminadas. A maior prevenção nas relações sexuais é o uso da camisinha. [...]

Disponível em: <<https://bit.ly/2zzO2p7>>. Acesso em: 29 ago. 2019. Fragmento.

Qual é a doença descrita nesse texto?

- A) AIDS.
- B) Dengue.
- C) Gripe.
- D) Raiva.
- E) Sarampo.

08) (B12007517) A imagem abaixo representa a ocorrência de um processo no interior de determinado órgão humano.

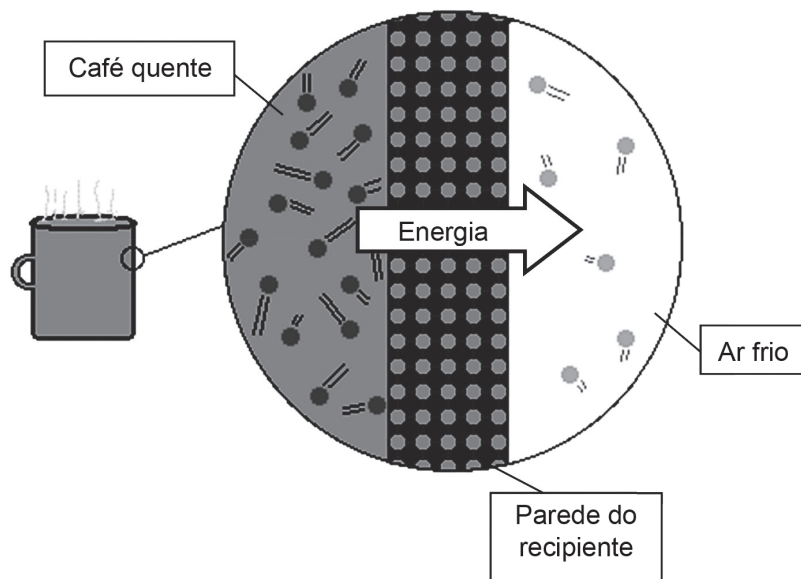


Disponível em: <<https://bit.ly/2GcnkGQ>>. Acesso em: 15 jul. 2019. \*Adaptado para fins didáticos.

Qual é o nome desse processo?

- A) Diferenciação.
- B) Embriogênese.
- C) Espermatogênese.
- D) Fecundação.
- E) Ovogênese.

09) (F11006317) Observe a transferência de energia representada na parte ampliada da imagem abaixo.



Disponível em: <<https://bit.ly/34YLKR0>>. Acesso em: 2 set. 2020. Adaptado para fins didáticos.

A transferência de energia representada nessa imagem ocorre por meio

- A) da dilatação volumétrica.
- B) da mudança de estado.
- C) da pressão.
- D) do calor.
- E) do trabalho.

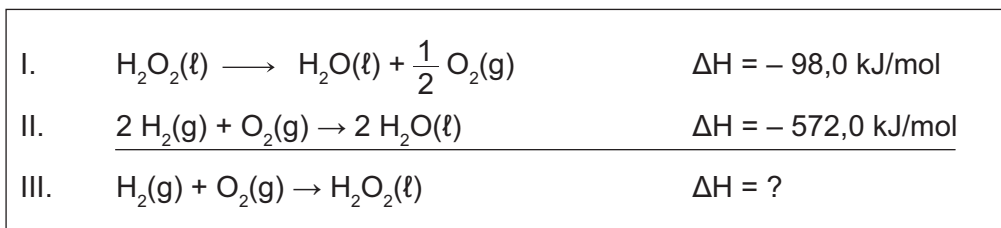
10) (F11012217) Leia no quadro abaixo algumas ações humanas no planeta Terra.

I	Contaminar os rios pelo contato com resíduos industriais.
II	Alagar áreas para o funcionamento de hidrelétricas.
III	Poluir de forma sonora com o uso de motores e buzinas.
IV	Contaminar o solo com metais pesados em regiões rurais.
V	Aumentar a emissão de $\text{CO}_2$ com a queima de combustíveis fósseis.

Qual dessas ações humanas contribui diretamente para o agravamento do efeito estufa na Terra?

- A) I.
- B) II.
- C) III.
- D) IV.
- E) V.

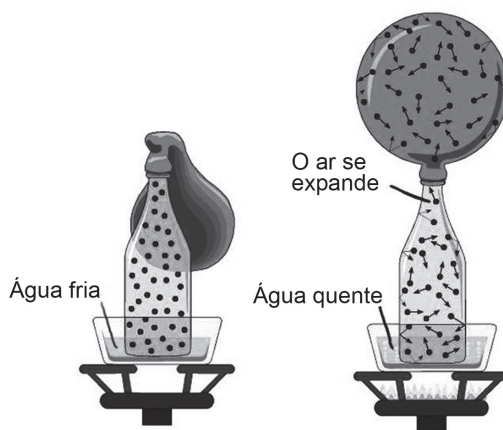
11) (Q10020617) Observe, no quadro abaixo, as equações químicas envolvidas no preparo de um antisséptico conhecido como água oxigenada ( $\text{H}_2\text{O}_2$ ).



O valor de  $\Delta H$  de formação desse antisséptico será de

- A) - 188 kJ/mol.
- B) - 670 kJ/mol.
- C) - 1 193 kJ/mol.
- D) - 1 618 kJ/mol.
- E) - 2 239 kJ/mol.

12) (Q11019217) Observe abaixo a transformação gasosa representada pelo modelo de partículas em que a pressão se mantém a 1 atm.



Disponível em: <<https://bityli.com/AymaA>>. Acesso em: 14 jul. 2021.

Nessa transformação gasosa, o aumento da temperatura influenciará

- A) a formação de novas ligações químicas.
- B) a produção de novos compostos.
- C) a redução do número de partículas.
- D) o aumento da concentração.
- E) o aumento do volume.

13) (B12016217) **Leia o texto abaixo.**

[...] Os ovários possuem duas funções básicas: ovogênese e esteroidogênese. Esse último processo relaciona-se com a produção de hormônios sexuais, como o estrógeno e a progesterona. São esses dois hormônios os responsáveis pelo funcionamento adequado do ciclo ovulatório, além de atuar no surgimento de caracteres sexuais secundários. [...]

Disponível em: <<https://bit.ly/2YJNgBA>>. Acesso em: 13 dez. 2019. Fragmento.

Os dois sistemas humanos que atuam conjuntamente para a realização das funções mencionadas nesse texto são o

- A) endócrino e o imunológico.
- B) endócrino e o reprodutor.
- C) imunológico e o linfático.
- D) linfático e o urinário.
- E) reprodutor e o urinário.

14) (B10001017) **Leia o texto abaixo.**

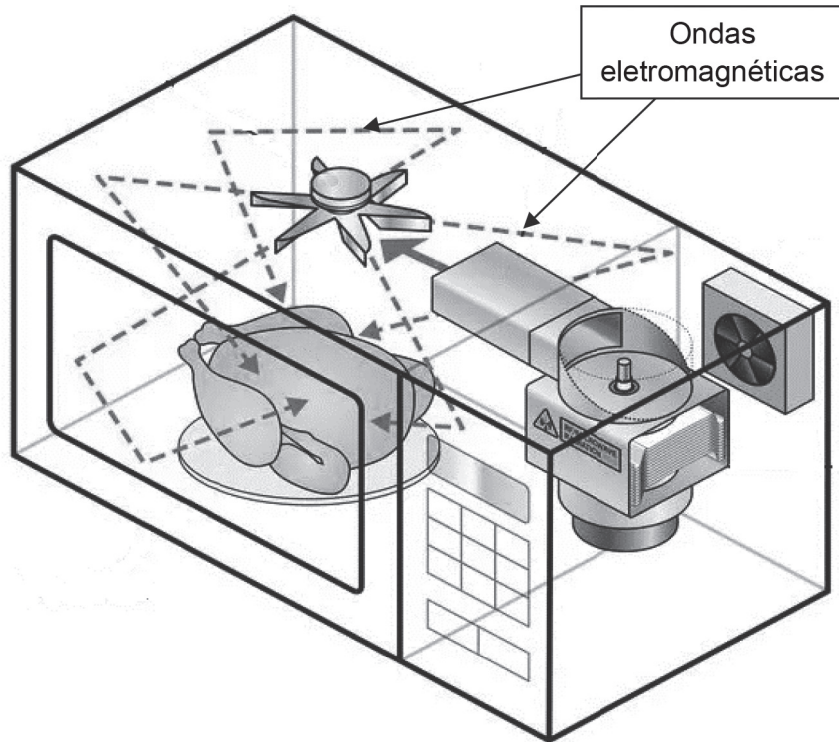
[...] Os anticoncepcionais ou contraceptivos orais são fármacos que previnem a gravidez e podem ser utilizados em circunstâncias específicas como na prevenção de uma gravidez de risco, no planejamento familiar, controle do crescimento populacional, entre outras. [...]

Disponível em: <<https://bit.ly/2KOTDOG>>. Acesso em: 22 ago. 2019. Fragmento.

Qual é o princípio de ação do método contraceptivo mencionado nesse texto?

- A) Bloquear a entrada dos espermatozoides no útero.
- B) Evitar a implantação do embrião no útero.
- C) Impedir que ocorra a ovulação.
- D) Impossibilitar a ejaculação.
- E) Matar os espermatozoides.

15) (F12021517) Observe o processo de aquecimento de um alimento em um aparelho de micro-ondas representado na imagem abaixo.



Disponível em: <<https://bit.ly/2QtuFpZ>>. Acesso em: 27 ago. 2020. Adaptado para fins didáticos.

Durante o processo de aquecimento representado nessa imagem, o calor é transferido por

- A) calefação.
- B) condução.
- C) convecção.
- D) evaporação.
- E) radiação.

16) (F11012417) Leia no quadro abaixo atividades realizadas por algumas pessoas.

I	Usar o chuveiro com aquecimento solar de água.
II	Regar as plantas com a mangueira de água.
III	Passar as roupas com o ferro elétrico.
IV	Ir para o trabalho com o carro movido a gasolina.
V	Conectar-se à internet usando uma rede Wi-Fi.

Qual dessas atividades contribui diretamente para a intensificação do efeito estufa?

- A) I.
- B) II.
- C) III.
- D) IV.
- E) V.

17) (Q11019017) Em um recipiente de 41 litros, totalmente fechado, a uma temperatura de 27 °C (300 K), foram adicionados 5 mols de uma determinada substância gasosa que se comporta como um gás ideal.

A pressão exercida por esse gás é igual a

- A) 0,27 atm.
- B) 3,00 atm.
- C) 7,30 atm.
- D) 36,6 atm.
- E) 123,0 atm.

Dado: $R = 0,082 \text{ atm}\cdot\text{L/mol}\cdot\text{K}$
---

18) (Q11012717) O inseto besouro-artilheiro vive a maior parte do tempo escondendo-se debaixo das pedras ou entre raízes de árvores. Para espantar seus predadores, ele expele uma solução quente produzida em seu organismo por meio da mistura de soluções aquosas de hidroquinona e de peróxido de hidrogênio catalisada por enzimas, promovendo a reação exotérmica apresentada abaixo.



A energia envolvida na produção da solução expelida pelo besouro se deve

- A) à entalpia de formação de cada átomo envolvido.
- B) à produção de cátions e ânions nas estruturas moleculares.
- C) à ruptura e à formação de ligações químicas.
- D) às moléculas diatômicas que liberam energia.
- E) às substâncias que contêm oxigênio em sua molécula.

19) (B12061717) **Leia o texto abaixo.**

O ciclo do carbono é um ciclo biogeoquímico no qual o elemento carbono sai do meio ambiente para os organismos vivos, retornando, em seguida, ao meio ambiente. O carbono é um elemento que está presente na composição de todas as moléculas orgânicas, essenciais para os seres vivos, além de alguns compostos inorgânicos. Na atmosfera, o carbono está presente na forma de dióxido de carbono [...].

Disponível em: <<https://bit.ly/3cyliRw>>. Acesso em: 10 jun. 2021. Fragmento.

Qual é a importância da fotossíntese no ciclo abordado nesse texto?

- A) Decompor a matéria para devolver esse elemento à natureza.
- B) Disponibilizar esse elemento para as cadeias alimentares.
- C) Fixar esse elemento no solo para uso de outros seres vivos.
- D) Liberar esse elemento em forma de substância gasosa.
- E) Transformar esse elemento em energia para outros seres vivos.

20) (B100391G5) Antônio, ao andar pela primeira vez de montanha-russa, sentiu seus músculos tensionados e rígidos. Além disso, teve uma descarga de adrenalina que desencadeou dilatação nas pupilas, aumento dos batimentos cardíacos e sudorese.

Esses sintomas foram desencadeados devido à atuação dos sistemas

- A) esquelético e circulatório.
- B) excretor e linfático.
- C) muscular e cardíaco.
- D) nervoso e endócrino.
- E) respiratório e imunológico.

21) (B12029117) **Leia o texto abaixo.**

[...] Os elementos químicos são retirados do ambiente, utilizados pelos organismos e novamente devolvidos à natureza. A vida está continuamente sendo recriada a partir dos mesmos átomos. Quando um organismo morre, sua matéria orgânica é degradada [...]. Assim, os átomos que constituíam esse organismo retornam ao ambiente e podem ser novamente incorporados por outros seres vivos para produção de suas substâncias orgânicas. Sem essa reciclagem, os átomos de alguns elementos químicos fundamentais para a vida poderiam desaparecer. [...]

Disponível em: <<https://bit.ly/3gJye7q>>. Acesso em: 1 jun. 2020. Fragmento.

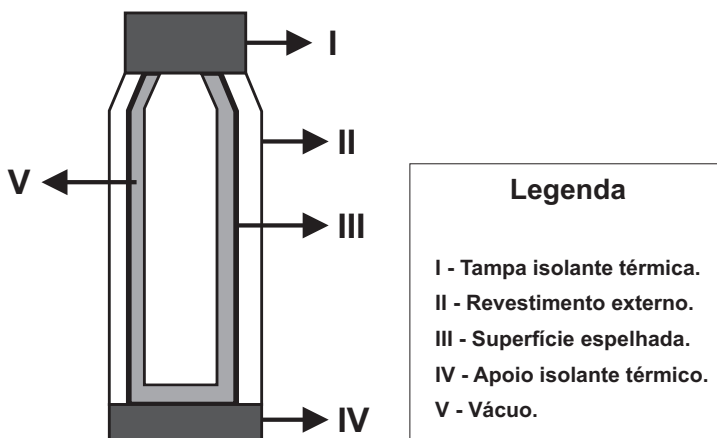
O processo biológico que possibilita a degradação mencionada nesse texto é denominado

- A) decomposição.
- B) fermentação.
- C) fotossíntese.
- D) nutrição.
- E) quimiossíntese.



22) (F120010H6) **Observe a imagem abaixo.**

**Estrutura de uma garrafa térmica.**

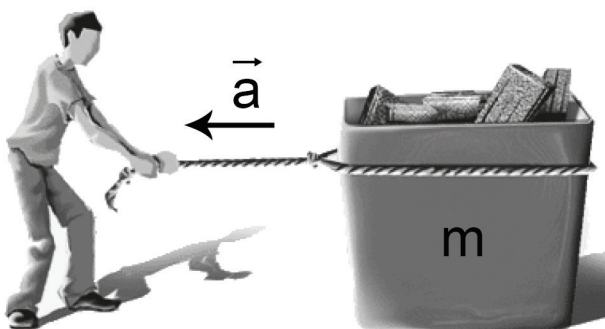


Disponível em: <<https://alunosonline.uol.com.br/upload/conteudo/imagens/composi%C3%A7%C3%A3o%20de%20uma%20garrafa%2t%C3%A9rmica.jpg>>. Acesso em: 16 out. 2018. \*Adaptado para fins didáticos.

Qual das partes listadas nessa imagem impede a propagação de calor por radiação?

- A) I.
- B) II.
- C) III.
- D) IV.
- E) V.

23) (F100032H6) A caixa representada na imagem abaixo é arrastada com uma aceleração constante.



Dados:  
 $a = 3 \text{ m/s}^2$   
 $m = 15 \text{ kg}$

Disponível em: <<https://bit.ly/30FJola>>. Acesso em: 7 dez. 2018. \*Adaptado para fins didáticos.

Qual é o módulo da força resultante sobre essa caixa?

- A) 15 N.
- B) 45 N.
- C) 55 N.
- D) 150 N.
- E) 195 N.

24) (F12001917) Quando uma pessoa empurra um carro enguiçado por uma rua, ela transfere a energia química acumulada em seu corpo por processos biológicos para o veículo, que ganha energia mecânica na forma de movimento.

Essa transferência de energia acontece por meio

- A) da força normal.
- B) da força peso.
- C) do atrito.
- D) do calor.
- E) do trabalho.

25) (Q120041G5) Desde o início do século XIX, os cientistas se baseiam nos modelos para comprovar as evidências sobre a existência dos átomos. Cada um desses cientistas contribuiu com seus estudos e teorias para se chegar ao modelo atual. A experiência de Rutherford, por exemplo, ao utilizar a radiação alfa ( $\alpha$ ) sobre a lâmina de ouro, permitiu um grande avanço para o modelo atômico.

Esse novo modelo mostra que o átomo é

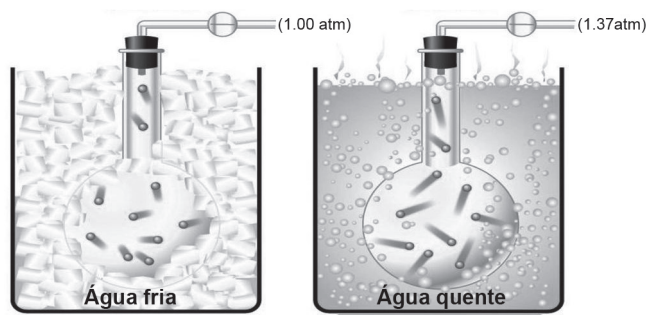
- A) constituído por elétrons girando em órbitas.
- B) constituído por núcleo e eletrosfera.
- C) constituído por subníveis de energia.
- D) uma esfera de carga positiva.
- E) uma esfera maciça e indivisível.

26) (Q100152E4) No início do século XIX, John Dalton propõe um modelo atômico baseado nos trabalhos sobre as Leis Ponderais de Proust e Lavoisier.

Seu modelo indicava que o átomo era

- A) semelhante ao Sistema Solar.
- B) neutro devido a seus prótons e elétrons.
- C) formado por prótons, nêutrons e elétrons.
- D) esférico, indivisível e maciço.
- E) composto por núcleo e eletrosfera.

27) (Q110193I7) Observe, na imagem abaixo, uma transformação gasosa, representada pelo modelo de partículas, em um sistema em que o volume se mantém constante.



Disponível em: <<https://bit.ly/3xlxyr0>>. Acesso em: 14 jul. 2021. Adaptado para fins didáticos.

A relação entre as grandezas na transformação gasosa apresentada nessa imagem é igual a

- A)  $T_f = P_i \cdot V_i$ .
- B)  $P_i \cdot T_i = P_f \cdot T_f$ .
- C)  $P_i = P_f \cdot T_f$ .
- D)  $\frac{V_i}{T_i} = \frac{V_f}{T_f}$ .
- E)  $\frac{P_i}{T_i} = \frac{P_f}{T_f}$ .





## SEGUNDA AVALIAÇÃO TRIMESTRAL

2021

Secretaria de Estado de Educação de Minas Gerais

LÍNGUA PORTUGUESA, EDUCAÇÃO FÍSICA E LÍNGUA INGLESA

2º ano/série do Ensino Médio

Nome da Escola

Nome do Estudante

Data de Nascimento do Estudante

--	--	--	--	--	--	--	--

Turma

Turno

## CARTÃO DE RESPOSTAS

DEVOLVA ESTA FOLHA PARA A ESCOLA.

ATENÇÃO! TRANSCREVA AS RESPOSTAS DO TESTE NA ÁREA ABAIXO.

01	(A)	(B)	(C)	(D)	(E)	17	(A)	(B)	(C)	(D)	(E)
02	(A)	(B)	(C)	(D)	(E)	18	(A)	(B)	(C)	(D)	(E)
03	(A)	(B)	(C)	(D)	(E)	19	(A)	(B)	(C)	(D)	(E)
04	(A)	(B)	(C)	(D)	(E)	20	(A)	(B)	(C)	(D)	(E)
05	(A)	(B)	(C)	(D)	(E)	21	(A)	(B)	(C)	(D)	(E)
06	(A)	(B)	(C)	(D)	(E)	22	(A)	(B)	(C)	(D)	(E)
07	(A)	(B)	(C)	(D)	(E)	23	(A)	(B)	(C)	(D)	(E)
08	(A)	(B)	(C)	(D)	(E)	24	(A)	(B)	(C)	(D)	(E)
09	(A)	(B)	(C)	(D)	(E)	25	(A)	(B)	(C)	(D)	(E)
10	(A)	(B)	(C)	(D)	(E)	26	(A)	(B)	(C)	(D)	(E)
11	(A)	(B)	(C)	(D)	(E)	27	(A)	(B)	(C)	(D)	(E)
12	(A)	(B)	(C)	(D)	(E)	28	(A)	(B)	(C)	(D)	(E)
13	(A)	(B)	(C)	(D)	(E)	29	(A)	(B)	(C)	(D)	(E)
14	(A)	(B)	(C)	(D)	(E)	30	(A)	(B)	(C)	(D)	(E)
15	(A)	(B)	(C)	(D)	(E)	31	(A)	(B)	(C)	(D)	(E)
16	(A)	(B)	(C)	(D)	(E)	32	(A)	(B)	(C)	(D)	(E)





**ATENÇÃO!**

Agora, você vai responder a questões de Língua Portuguesa.

Leia os textos abaixo.

Texto 1	Texto 2
<p style="text-align: center;"><b>Saudade</b></p> <p>Hoje que a mágoa me apunhala o seio, E o coração me rasga atroz, imensa, Eu a bendigo da descrença, em meio, Porque eu hoje só vivo da descrença.</p> <p>À noute quando em funda soledade Minh'alma se recolhe tristemente, P'ra iluminar-me a alma descontente, Se acende o círio triste da Saudade.</p> <p>E assim afeito às mágoas e ao tormento, E à dor e ao sofrimento eterno afeito, Para dar vida à dor e ao sofrimento,</p> <p>Da saudade na campa enegrecida Guardo a lembrança que me sangra o peito, Mas que no entanto me alimenta a vida.</p> <p><small>ANJOS, Augusto dos. Saudade. In: <i>Cultura genial</i>. Disponível em: &lt;<a href="https://bit.ly/2MTtZbS">https://bit.ly/2MTtZbS</a>&gt;. Acesso em: 15 maio 2020. Mantida a ortografia original do texto.</small></p>	<p style="text-align: center;"><b>A Sua</b></p> <p>Eu só quero que você saiba Que estou pensando em você Agora e sempre mais Eu só quero que você ouça A canção que eu fiz pra dizer Que eu te adoro cada vez mais E que eu te quero sempre em paz Tô com sintomas de saudade Estou pensando em você E como eu te quero tanto bem Aonde for não quero dor Eu tomo conta de você Mas, te quero livre também Como o tempo vai E o vento vem [...]</p> <p><small>MONTE, Marisa. <i>A sua</i>. Disponível em: &lt;<a href="https://bit.ly/36bXILr">https://bit.ly/36bXILr</a>&gt;. Acesso em: 19 maio 2020. Fragmento.</small></p>

(P11077317\_SUP)

01) (P11078217) Apesar de pertencerem a épocas distintas, esses textos são parecidos, pois

- A) apresentam o fazer poético como principal temática.
- B) enfatizam a descrença do eu lírico diante da vida.
- C) evidenciam o sentimento de liberdade do amor sincero.
- D) expressam o sentimento de saudade do eu lírico pela pessoa amada.
- E) mencionam o cuidado que o eu lírico tem para com a pessoa amada.

Leia o texto abaixo.

### Culinária vegana cheia de sabor e criatividade

Conheça um pouco sobre as inspirações culinárias da chef Ana Barini, especializada em comida vegana de primeira!

#### [...] **Como começou sua história com a culinária, Ana?**

Desde que me entendo por gente gosto de comer e cozinhar. Venho de uma família que curte estar em volta da mesa, minha mãe e avó cozinham e sempre cozinham muito, faziam tudo em casa. [...]

Mas nunca tinha pensado em cozinhar profissionalmente. Estudei psicologia e fiz uma carreira nesse caminho, consultório, pós-graduação etc. Mas conheci o Miguel, português, que trouxe ao Brasil um projeto incrível que propunha vender orgânicos direto dos produtores para o consumidor final. Tinha uma lógica sustentável, de fazer comida com o excedente e eu me apaixonei – primeiro por ele e depois pelo projeto. Então, comecei a ajudar de brincadeira, como mulher do dono. Quando vi, estava fazendo o cardápio e correndo pra não me atrasar no consultório. Aí a ficha caiu e ficou sério, virei sócia. É delicioso. Aprendi mesmo na prática. [...]

#### **Para você, qual ingrediente não pode faltar na cozinha?**

Ingredientes frescos, sempre! Adoro ervinhas frescas, como salsinha, manjeriço, tomilho, alecrim, dill... Elas dão vida ao prato, dão personalidade, frescor. Vivo devolvendo prato que acho que tem pouca erva e pedindo para as meninas da cozinha colocarem mais.

#### **Que tipo de pratos você prefere cozinhar?**

Gosto de comida leve e descomplicada, que valoriza os ingredientes e pronto. Não tenho muita paciência para coisa que demora vários dias, rsrs! Também detesto fritura, o cheiro do óleo queimando, adoro comida saudável. De verdade, sou um tipo de gente estranha que fica tensa se não come pelo menos uma frutinha, uma saladinha por dia.

#### **Qual dica você poderia dar a quem sonha em trabalhar cozinhando?**

Teste, teste, teste, não tenha medo! Dê tempo de uma receita amadurecer... prove, retoque.

#### **Qual seu prato preferido?**

Curry verde! Sempre gostei de comida exótica e caí nas graças da cozinha tailandesa rapidamente. [...]

SIQUEIRA, Daniel. Culinária vegana cheia de sabor e criatividade. In: *Tudo Gostoso*, 2017. Disponível em: <<https://bit.ly/34jLJWt>>. Acesso em: 7 maio 2021. Fragmento. (P11131017\_SUP)

02) (P11131417) Esse texto é uma entrevista, pois

- A) apresenta como temática assuntos relacionados a um estudo.
- B) defende um posicionamento sobre um ponto de vista.
- C) expõe dados a partir de gráficos e tabelas.
- D) narra uma história sobre personagens inventados.
- E) tem como estrutura perguntas e respostas.

03) (P11131017) A linguagem adotada no trecho “Aí a ficha caiu e ficou sério...” é comumente utilizada em

- A) conversas entre amigos.
- B) documentos jurídicos.
- C) entrevistas de emprego.
- D) manuais de instrução.
- E) textos científicos.

Leia o texto abaixo.



SANTOS, Arionauro da Silva. In: *Arionauro Cartuns*. Disponível em: <<https://bit.ly/2ShRAsT>>. Acesso em: 29 abr. 2021. (P10169817\_SUP)

04) (P10169817) Infere-se desse texto que

- A) o cachorro quer correr atrás do carro.
- B) o carro está se movendo em alta velocidade.
- C) o carro está sendo levado a uma oficina.
- D) o carro faz muito barulho.
- E) o motorista está cantando.



Leia o texto abaixo.

### Matemática Pessoal

Meu primeiro contato com os números foi aos cinco anos, por aí.

Me ensinaram que eles serviam para representar a quantidade das coisas, tipo dois patinhos é igual ao número “2”.

No decorrer do tempo, tornei-me íntima dos numerais e comecei a imaginá-los como uma pequena família.

E como toda família, cada um tem a sua própria personalidade.

O 1, por exemplo, é um menino traquinas, com o joelho sempre ralado.

Eu uso o verbo no presente, pois ainda os sinto assim, personagens vivos. [...]

O 8 é um menino boa-praça, adora contar piadas e tem a risada mais gostosa do mundo.

Das meninas, a 2 é a mais vaidosa, sempre cuidando dos seus cachinhos. [...]

A 3 e a 4 são inseparáveis tem um mundo só delas, até uma língua inventaram para se comunicar. [...]

Mas o tempo passou.

Essa família de numerais começou a mudar.

Ficaram de repente cheios de sinais, +, -, x, de vírgulas, fracionados, entre parênteses, colchetes, positivos, negativos, atrás de zeros!

Eu não conseguia mais entendê-los, e eles nem aí. Me olhavam sérios, ocupados em resolver complicados problemas.

Depois de um tempo me conformando, cheguei à conclusão: eles haviam crescido.

Não eram mais meus, eram do mundo, dos problemas, das equações! [...]

LITERALMENTE LIVRES. *Matemática Pessoal*. 2017. Disponível em: <<http://literalmentelivres.com.br/matematica-pessoal/>>. Acesso em: 13 mar. 2018. Fragmento. (P100401H6\_SUP)

05) (P100407H6) Qual é o gênero desse texto?

- A) Biografia.
- B) Conto.
- C) Entrevista.
- D) Fábula.
- E) Notícia.

Leia o texto abaixo.



SAMP, Wesley. Redecorando a sala. In: *Depósito do Wes!* 2015. Disponível em: <<https://bit.ly/2QLn1ar>>. Acesso em: 3 jan. 2020. (P10082317\_SUP)

06) (P10082317) Infere-se desse texto que

- A) a mãe de Alê gostaria de passar mais tempo em sua casa.
- B) a mãe de Alê costuma comprar objetos decorativos.
- C) Alê deseja ajudar a mãe na organização da casa.
- D) Alê queria disfarçar que tinha quebrado algo na sala.
- E) Alê tem interesse por decoração de ambientes.

Leia o texto abaixo.

**Nunca entendi quem busca tudo de fora e quando está dentro, não entra!**

Nunca compreendi muito bem quem trata a própria casa, o próprio lar, como um espaço que se habita sem intenção nenhuma, como lugar que se chega e se joga as sacolas que vieram da rua, se tira os sapatos no meio da sala, torna as estantes como depositórios de qualquer coisa. Nunca compreendi quem come pão com queijo todas as noites, feito do mesmo jeito sempre, sem técnica, cuidado ou capricho, e bebe o suco que se compra pronto, e nem presta atenção no gosto e assiste uma série de TV repetidas vezes, afinal não importa muito o que se passa na tela, a intenção é desligar a mente.

Nunca compreendi bem quem anda nas ruas, vê lixos nos acostamentos e não sente vontade de recolher [...].

Nunca entendi quem não coloca intenção nos gestos, quem não se incomoda com as energias que estagnam quando a luz já não consegue entrar bem na sala de estar [...].

Nunca entendi quem não abre as cortinas de manhã, quem esquece de colocar água no canteiro de temperos e prefere ir ao supermercado comprar novas ervas que serão consumidas só pela metade, o resto apodrecerá no fundo da geladeira. Quem compra um peixe colorido como objeto de decoração. Quem adquire lustres nas lojas padronizadas de fábrica. Quem vai pra praia e não quer contato com a areia...

Nunca entendi... quem busca tudo de fora e quando está dentro... não entra!

BACCARIN, Clara. Nunca entendi quem busca tudo de fora e quando está dentro, não entra! In: *Clara Baccarin*. 2019. Disponível em: <<https://bit.ly/2YKtXXW>>. Acesso em: 9 jul. 2019. Fragmento. (P10060017\_SUP)

07) (P10060917) Nesse texto, no trecho "... **que** se compra pronto,..." (1 parágrafo), o termo destacado refere-se a

- A) canteiro de temperos.
- B) pão.
- C) peixe colorido.
- D) queijo.
- E) suco.

**Leia o texto abaixo.**

Você sabe tudo sobre seu gatinho? Confira aqui todos os cuidados de que ele precisa!

Dizem que o gato é um animal super independente e que não precisa de muito pra ficar bem. Isso é verdade em parte. Sim, ele é independente, mas como todo animal gosta e precisa de carinho e amor pra ficar bem. Mas além de carinho, ele também precisa de cuidados. Confira quais cuidados você precisa ter abaixo.

**1- Alimentação:**

Um dos maiores problemas dos felinos é a obesidade. Por isso, a ração deve ser de boa qualidade e específica para o seu gato [...].

**2- Cama:**

Providencie para o seu gato uma caminha confortável em um lugar sossegado. [...]

**3- Banheiro:**

Gatos são muito limpinhos e geralmente aprendem a usar a caixa de areia por conta própria. Você encontra areia sanitária em *pet shops* e supermercados. Lembre-se de manter a caixa sempre com bastante areia e sempre limpa – pois os gatos podem evitá-la se ela estiver suja.

**4- Banho:**

Gatos fazem sua própria higiene e por isso geralmente não precisam de banho. A não ser em casos de problemas de pele ou de pelo: nesse caso, leve-o ao veterinário para ver se ele também precisa de algum medicamento específico. [...]

AMIGO NÃO SE COMPRA. 14 *Dicas para cuidar do seu gato*. 2012. Disponível em: <<https://bit.ly/2iscwJ0>>. Acesso em: 2 abr. 2019. Adaptado: Reforma Ortográfica. Fragmento. (P10055117\_SUP)

08) (P10055117) Esse texto é dirigido a

- A) donos de gatos.
- B) gerentes de supermercados.
- C) médicos veterinários.
- D) produtores de ração.
- E) proprietários de *pet shop*.

Leia os textos abaixo.

Texto 1	Texto 2
<p style="text-align: center;"><b>Soneto</b></p> <p>Estes os olhos são da minha amada, Que belos, que gentis e que formosos! Não são para os mortais tão preciosos Os doces frutos da estação dourada.</p> <p>Por eles a alegria derramada Tornam-se os campos de prazer gostosos. Em zéfiros suaves e mimosos Toda esta região se vê banhada.</p> <p>Vinde olhos belos, vinde, e enfim trazendo Do rosto do meu bem as prendas belas, Dai alívio ao mal que estou gemendo.</p> <p>Mas ah! delírio meu que me atropelas! Os olhos que eu cuidei que estava vendo, Eram (quem crera tal!) duas estrelas.</p> <p style="text-align: right;">COSTA, Cláudio Manuel da. <i>Soneto</i>. Disponível em: &lt;<a href="https://www.escritas.org/pt/t/5467/soneto">https://www.escritas.org/pt/t/5467/soneto</a>&gt;. Acesso em: 4 jun. 2020.</p>	<p style="text-align: center;"><b>Mulher feita</b></p> <p>E eu pirei no seu jeito Esse jeito Sem jeito Tão perfeitamente imperfeito Que eu nem esperei três dias pra ligar de novo Acho que vai ser dessa vez [...] E eu chego devagar porque ela é frágil, ela é frágil [...] Mas se for pra causar Ela é mulher feita Ela é mulher feita Ela é mulher feita Mas se for pra amar Ela é mulher feita Ela é mulher feita [...] Ela sabe da sua beleza Mas sabe que sua beleza Não é nada pois sua simplicidade É sua fortaleza Ela voa sem asas Encara a correnteza O mundo é sua casa onde ela senta põe o pé na mesa Limpando a maquiagem de frente pro espelho [...]</p> <p style="text-align: right;">PROJOTA. <i>Mulher feita</i>. Disponível em: &lt;<a href="https://bit.ly/30xaeyK">https://bit.ly/30xaeyK</a>&gt;. Acesso em: 4 jun. 2020. Fragmento.</p>

(P10098717\_SUP)

09) (P10098717) Apesar de pertencerem a épocas distintas, esses textos são parecidos, pois

- A) apontam a necessidade da realização de sonhos.
- B) apresentam a natureza de forma idealizada.
- C) citam a fragilidade das relações pessoais.
- D) fazem referência à beleza da mulher.
- E) mencionam o sofrimento amoroso.

Leia o texto abaixo.

**Em entrevista, John Green fala das dificuldades e inspirações de seu livro  
'A Culpa é das Estrelas'**

Quem encara as 283 páginas do livro *A Culpa é das Estrelas*, do escritor norte-americano John Green, não imagina a batalha pessoal que o autor enfrentou para finalizar a trama. Foram pouco mais de dez anos tentando concluir uma história que parece triste, mas não é, e que parece fácil, mas também não é. [...]

O livro, que já entrou para a lista de best-sellers nos EUA, trata da vida de dois adolescentes [...] Hazel Grace e Augustus Waters, personagens difíceis de esquecer mesmo quando a obra acaba. [...]

Na entrevista abaixo, o escritor fala mais do processo do livro [...].

***A Culpa é das Estrelas* foi inspirado em uma garota, a Esther. Você pode nos contar quem era ela?**

**John Green.** Esther era uma fã dos meus livros e dos vídeos que eu faço com meu irmão. Eu a conheci em uma conferência, em 2009. [...] Esther era uma pessoa incomum, e conhecê-la me lembrou de como os adolescentes podem ser introspectivos e ao mesmo tempo ter uma empatia estonteante. [...] É importante dizer que Esther era muito diferente de Hazel e que eu certamente não quis me apropriar da história dela. Mas eu jamais poderia ter escrito este livro se não a tivesse conhecido. Ela inspirou cada palavra.

**Hazel é uma personagem encantadora. Assim como Augustus. Adolescentes irônicos, engraçados e conscientes de suas limitações. Como você faz para acompanhar o universo dos adolescentes?**

**John Green.** Bem, conheço muitos adolescentes. Leio as centenas de comentários que eles deixam no YouTube, Twitter, blogs, e isso me ajuda a entendê-los enquanto vou ficando mais velho. [...]

SILVA, Andréia. Em entrevista, John Green fala das dificuldades e inspirações de seu livro 'A Culpa é das Estrelas'. 2012. In: *Saraiva*. Disponível em: <<https://goo.gl/yjE2Tb>>. Acesso em: 29 jan. 2018. Fragmento. (P110404H6\_SUP)

10) (P110405H6) Qual trecho desse texto apresenta marcas de linguagem característica do meio virtual?

- A) "Quem encara as 283 páginas do livro *A Culpa é das Estrelas*,...".
- B) "... não imagina a batalha pessoal que o autor enfrentou para finalizar a trama."
- C) "Foram pouco mais de dez anos tentando concluir uma história que parece triste,...".
- D) "... conhecê-la me lembrou de como os adolescentes podem ser introspectivos...".
- E) "Leio as centenas de comentários que eles deixam no YouTube, Twitter, blogs,...".

11) (P110432H6) Nesse texto, no trecho "... **que** parece fácil...", o termo destacado refere-se a

- A) batalha.
- B) história.
- C) lista.
- D) pessoa.
- E) vida.

Leia o texto abaixo.



TERRA. *Pets exóticos precisam de cuidado redobrado no inverno.* Disponível em: <<https://bit.ly/389Q8O9>>.

Acesso em: 15 jan. 2021. (P11122917\_SUP)

12) (P11122917) O objetivo comunicativo desse texto é

- A) apresentar uma crítica.
- B) defender uma opinião.
- C) descrever uma cena.
- D) transmitir um alerta.
- E) vender um produto.

Leia o texto abaixo.



Disponível em: <<http://migre.me/sgN2V>>. Acesso em: 1 dez. 2015. (P090751H6\_SUP)

13) (P091045H6) Esse texto é engraçado porque

- A) o gato pega o biscoito em vez do rato.
- B) o gato sai correndo atrás do rato.
- C) o homem dá uma ordem ao gato.
- D) o homem fica assustado com o rato.

Leia o texto abaixo.

### O isopor e a neve

Aconteceu comigo. [...] Precisava enviar uma correspondência e resolvi: vou a pé até uma agência dos Correios, tem uma pertinho, a cinco quadras de onde moro. Fui.

Cheguei lá [...]. Despachei a carta, saí da agência e foi então que eu vi: um caminhão deixou cair no meio da rua um saco enorme cheio de isopor. O caminhão seguiu seu rumo sem perceber o rastro que ficou pra trás. Em segundos, aquele isopor em lâminas foi se transformando em pedaços miúdos. Os carros passavam por cima e o isopor se desintegrava em partículas que se movimentavam para cima e para os lados em câmara lenta, de tão leves. [...] Via nevar em Porto Alegre no meio de uma tarde de novembro. Neve de isopor.

Qualquer semelhança com *Beleza americana* é, sim, uma feliz coincidência. Se você viu o filme, não pode ter esquecido aquela cena. Um saco plástico vazio sendo movimentado pelo vento durante alguns minutos. Apenas a câmera e o saco plástico dançando [...]. Certamente, uma das cenas mais bonitas e poéticas que já vi no cinema.

Foi bem assim. Pedacinhos de isopor que pareciam flocos de neve dançavam sobre o asfalto numa tarde abafada de Porto Alegre. Carros velozes passavam por cima, e os isopores ali, flutuando lentamente, alheios à pressa urbana. O que significava aquilo? Nada.

Por isso o estranhamento. Por isso a singeleza. As coisas sem significado são tão raras, acontecimentos gratuitos costumam ser tão despercebidos que, se você percebe, ganha o dia. Foi uma cena real, não de cinema, e por isso não teve trilha sonora, os motores dos automóveis violavam o silêncio, mas dentro da minha cabeça ouvi música clássica por alguns segundos, encantada com a neve no asfalto.

Aí o isopor foi se dispersando, se dispersando, e eu comecei a me sentir uma idiota parada no meio da calçada, inerte [...].

Voltei pra casa e escrevi esse texto sem propósito, em homenagem à neve que também não era neve.

MEDEIROS, Martha. *Feliz por nada*. L&PM. São Paulo, 2011. Disponível em: <<https://www.recantodasletras.com.br/cronicas/3741416>>

Acesso em: 8 fev. 2021. Fragmento. (P09072717\_SUP)

14) (P09073117) Essa história acontece

- A) no correio.
- B) na casa da narradora.
- C) no cinema.
- D) no meio da rua.

**Leia novamente o texto “O isopor e a neve” para responder à questão abaixo.**

15) (P09072717) De acordo com esse texto, um caminhão deixou cair

- A) um saco enorme cheio de isopor.
- B) um saco plástico vazio.
- C) flocos de neve.
- D) motores de automóveis.

**Leia o texto abaixo.**

Preservar o meio ambiente é fundamental para manter a saúde do planeta e de todos os seres vivos que moram nele. [...] Os seres humanos só conseguem sobreviver graças à natureza. Afinal, usamos os animais e plantas para nos alimentar, água para beber e tomar banho, e muitos outros recursos que nem percebemos. [...]

Proteger a natureza não é só cuidar da Mata Atlântica, mas sim preservar cada lugar por onde passamos e cada ser vivo que encontramos pelo caminho.

Na luta para salvar o planeta, todos podem participar. Nunca é cedo nem tarde demais para fazer sua parte. Separar o lixo reciclável do orgânico (não reciclável) é uma medida rápida e simples que ajuda a diminuir em até 40% a quantidade de material que vai parar nos lixões.

Uma latinha que se joga na rua, por exemplo, pode parecer apenas uma latinha. Mas, somada com outras, chega a entupir bueiros e causar enchentes. Por isso, se cada um ajudar um pouquinho, o planeta agradece de montão!

Disponível em: <<http://www.comerciodojahu.com.br/noticia/>>. Acesso em: 24 nov. 2015. Fragmento. (P091451H6\_SUP)

16) (P091452H6) No trecho “Separar o lixo reciclável do orgânico (não reciclável)...” (3º parágrafo), os parênteses foram usados para

- A) acrescentar uma reflexão.
- B) apresentar uma crítica.
- C) inserir uma explicação.
- D) mostrar uma exemplificação.



Leia o texto abaixo.

### Pesquisadores estudam lágrimas de jacaré para tratar doenças oculares

[...] nós, humanos, somos a única espécie capaz de produzir lágrimas por meio da emoção. Em animais, mesmo que não “derramada”, a lágrima também tem a função de manter uma visão saudável, lubrificando e protegendo o globo ocular. E o que poderíamos dizer sobre as famosas “lágrimas de crocodilo”?

A expressão ganhou novos contornos com o estudo produzido por pesquisadores brasileiros da UFBA (Universidade Federal da Bahia), que descobriram proteínas em lágrimas de jacaré com potencial para tratar doenças oculares, como a síndrome do olho seco.

“Engraçado que ‘lágrimas de crocodilo’ se dá à lenda de que o animal, enquanto devora sua presa, derrama lágrimas. E ao longo do nosso estudo percebemos que o jacaré realmente acumula um pouquinho mais de lágrima quando se prepara para atacar. Ele movimentava a mandíbula, a musculatura, e faz uma pressão na glândula que produz o filme lacrimal. No cantinho do olho, então, aparecem bolhinhas, que é a lágrima. Isso foi até um macete, uma maneira que a gente encontrou para facilitar a hora da coleta”, conta Arianne Pontes Oriá, veterinária e coordenadora do estudo. [...]

Enquanto seres humanos piscam de 10 a 12 segundos para que as lágrimas possam agir como lubrificação para a córnea, o jacaré-de-papo-amarelo pode ficar por até duas horas sem ‘fechar’ os olhos. Foi a inquietação sobre essa curiosidade que levou a veterinária à primeira coleta e análise.

“O que a gente encontrou foi uma quantidade de proteína tão alta quanto a presente na lágrima de humanos. Com o avanço do estudo, acreditamos que será possível identificar moléculas que possam ajudar, futuramente, no tratamento de doenças como a síndrome do olho seco, que quando não tratada corretamente pode levar à cegueira”, diz Arianne [...].

CARVALHO, Diana. Pesquisadores estudam lágrimas de jacaré para tratar doenças oculares. In: *Ecoa*. 2020. Disponível em: <<https://bit.ly/3tEPe4d>>. Acesso em: 17 dez. 2020. Fragmento. (P11130817\_SUP)

17) (P11131717) No último parágrafo desse texto, as aspas foram utilizadas para

- A) apontar a citação de um livro.
- B) apresentar uma reflexão do autor.
- C) indicar a fala de uma especialista.
- D) ressaltar uma expressão.
- E) sugerir uma ironia.

18) (P11131217) Esse texto foi escrito para

- A) descrever uma cena.
- B) divulgar uma informação.
- C) emitir uma opinião.
- D) fazer uma reclamação.
- E) narrar uma história.

Leia o texto abaixo.

### Múltiplo sorriso

Pendurou a última bola na árvore de Natal e deu alguns passos atrás. Estava bonita. Era um pinheiro artificial, mas parecia de verdade. Só bolas vermelhas. Nunca deixava de armar sua árvore, embora as amigas dissessem que era bobagem fazer isso quando se mora sozinha. Olhou com mais vagar. Na luz do fim de tarde, notou que sua imagem se espelhava nas bolas. Em todas elas, lá estava seu rosto, um pouco distorcido, é verdade – mas sorrindo. Estão vendo?, diria às amigas, se estivessem por perto. Eu não estou só.

SEIXAS, Heloísa. *Múltiplo sorriso*. Disponível em: <<https://heloisaseixas.com.br/multiplo-sorriso/>>. Acesso em: 24 nov. 2020. (P10116417\_SUP)

19) (P10116417) Uma característica da contemporaneidade apresentada nesse texto é

- A) a abordagem de um tema regional.
- B) a adesão a movimentos sociais.
- C) a brevidade do enredo da narrativa.
- D) a crítica à crescente urbanização.
- E) a reescrita de um fato histórico.

Leia o texto abaixo.

### Dois Corações

Eu era apenas eu  
Nada demais  
Chorava enquanto meu coração escondido  
la seguindo os teus sinais

Você era você  
Tão especial  
Me olhava igual sorriso de criança  
Esperando o presente de natal

Vi que era amor  
Quando te achei em mim  
E me perdi em você

Somos verso e poesia  
Outono e ventania  
Praia e carioca

Somos pão e padaria  
Piano e melodia  
Filme e pipoca

De dois corações um só se fez  
Um que vale mais que dois ou três

Uh, uh, uh, uh, uh, uh  
Oh, oh, oh, oh, oh, oh

MELIM, Diogo; MELIM, Gabriela; MELIM, Rodrigo. Dois Corações. In: *Melim Oficial*. 2019. Disponível em: <<https://www.melimoficial.com.br/>>. Acesso em: 4 jan. 2021. (P11096417\_SUP)

20) (P11096417) Na sexta estrofe desse texto, o verso "De dois corações um só se fez" foi usado para

- A) apresentar a inocência do sentimento.
- B) comparar o amor a uma poesia.
- C) destacar as batidas do coração.
- D) indicar que formam um casal.
- E) mostrar que o amor é só de uma pessoa.

Leia o texto abaixo.

### **Pesquisadores decifram a Máquina de Anticítera, o computador mais antigo do mundo**

Uma equipe de cientistas reconstruiu digitalmente a Máquina de Anticítera, um sofisticado mecanismo com 2 mil anos de idade que é considerado o primeiro computador analógico da história. Os pesquisadores acreditam ter desvendado com clareza como o misterioso artefato era usado pelos gregos na Antiguidade para observar o céu e prever fenômenos astronômicos como eclipses.

O artefato de bronze foi encontrado em 1901 na Grécia, em um naufrágio no leito do Mediterrâneo que data da era do Império Romano. Apenas alguns fragmentos resistiram ao tempo e à corrosão, mas foram suficientes para que os arqueólogos, ao longo das décadas, entendessem que o objeto era usado para estudar astronomia e prever o movimento da Lua e de planetas vizinhos. [...]

A tecnologia empregada na Máquina de Anticítera era extremamente avançada para a época, ultrapassando com folga outras engenhocas do mesmo período histórico. As engrenagens em seu interior são parecidas com as que encontramos em relógios de pêndulo contemporâneos – muito mais precisas e delicadas que as engrenagens típicas da Antiguidade (em geral maiores, mais grosseiras e utilizadas em equipamentos militares como balistas ou catapultas). [...]

Dois números inscritos foram essenciais para entender o funcionamento da máquina – 462 anos e 442 anos. Eles representam, com precisão, ciclos observáveis de movimentação de Vênus e Saturno, respectivamente. Isso significa que aquela máquina era capaz de calcular esses números de alguma forma.

Sabendo que os gregos tinham chegado ao resultado correto, a equipe se limitou à matemática conhecida na época, conforme descrições do filósofo Parmênides, e fez a engenharia reversa do mecanismo. Depois, eles repetiram o procedimento para os outros planetas – completando, assim, a descrição do computador analógico. O próximo passo, claro, é tirá-lo da tela do PC e montá-lo de verdade. [...]

CARBINATTO, Bruno. Pesquisadores decifram a Máquina de Anticítera, o computador mais antigo do mundo. In: *Superinteressante*. 2021. Disponível em: <<https://bit.ly/3rjz7Yn>>. Acesso em: 25 mar. 2021. Fragmento. (P10115217\_SUP)

21) (P10115217) O tema desse texto é

- A) a montagem de equipamentos como balistas ou catapultas.
- B) a reconstrução digital do primeiro computador analógico da história.
- C) as descrições matemáticas do filósofo Parmênides.
- D) o estudo de astronomia realizado pelos gregos.
- E) os ciclos observáveis de movimentação de Vênus e de Saturno.

**Leia o texto abaixo.**

### Café

Quando dei por mim, ela estava de pé, com a suavidade de sempre, encostada ao armário, num vestidinho azul escuro muito surrado.

– Caiu da cama? – perguntou.

Isso não costuma me acontecer na cidade, digo, isso de acordar cedo. Culpa de uma insônia cruel, que me tomou duas horas virando de cá para lá, mesmo no aconchego daquelas cobertas. Levantei-me contrariado, mas a tempo de constatar a magia – que de qualquer modo acontece todos os dias, mas ali, em meio às montanhas das Minas Gerais, toma ares de sagrada. Era precisamente nisto que eu pensava, sentado à mesa, mirando uma aranha papa-moscas que se deslocava em seus pulinhos minúsculos perto da base do fogão à lenha: Há dez minutos, ou menos, havia olhado pela janela e tudo era um breu só. Uma escuridão de não se enxergar um palmo. Então, aqueles poucos minutos foram suficientes para que a aurora desse lugar à completa claridade. No entanto, a bem da verdade, creio que o outono seja formidável em qualquer lugar do mundo.

– [...] Perdi o sono. Fora da minha casa é sempre assim...

– [...] Mas se você viesse nos visitar com mais frequência, talvez... – estava de costas, pegando as coisas para fazer um café. Papai, por certo, não demoraria em deixar o quarto com o cheiro delicioso que logo tomaria o ambiente. Mariana e Alice se estenderiam por mais uma hora, pelo menos. [...]

O ONÇA. Café. In: *Recanto das Letras*, 2021. Disponível em: <<https://www.recantodasletras.com.br/contos/7245947>>. Acesso em: 7 maio 2021.  
Adaptado: Reforma Ortográfica. Fragmento. (P11130417\_SUP)

22) (P11130417) Nesse texto, no trecho “... mas ali, em meio às montanhas das Minas Gerais, toma ares de sagrada.” (3º parágrafo), o elemento da narrativa em evidência é

- A) a caracterização de um personagem.
- B) a marcação de diálogo entre personagens.
- C) o ambiente em que a narrativa acontece.
- D) o tempo em que ocorre a narrativa.
- E) o tipo de narrador da narrativa.

**ATENÇÃO!**

Agora, você vai responder a questões de Educação Física.

23) (794621) Após assistir a uma palestra na escola sobre a importância de se exercitar regularmente, um grupo de amigas decidiu iniciar a prática de caminhada para manter a boa forma física. Cada uma das garotas tomou as seguintes precauções:

Brenda: Realizar a atividade entre 10h e 16h;

Fernanda: Exercitar-se em jejum;

Joyce: Beber água antes, durante e após o exercício;

Larissa: Utilizar chinelos ou sandálias.

A garota que observou as recomendações para quem inicia a prática da caminhada foi a

A) Brenda.

B) Fernanda.

C) Joyce.

D) Larissa.

24) (581045) Nos esportes, de uma maneira geral, as penalidades são aplicadas de acordo com a situação do jogo, força utilizada pelo jogador, finalidade pretendida, potencial de causar lesão ao adversário, tipo de infração às regras, dentre outros aspectos. No Handebol, uma das penalidades aplicadas é a concessão de um lançamento direto ao gol pela equipe adversária. Uma das situações em que ela ocorre é quando se comete uma infração que frustra uma ocasião clara de gol.

Esta penalidade no Handebol é conhecida popularmente pelo nome de

A) dois minutos.

B) lance livre.

C) pênalti.

D) tiro de 7 metros.

25) (424399) **Leia o texto abaixo.**

Denomina-se **cultura afro-brasileira** o conjunto de manifestações culturais do Brasil que sofreram algum grau de influência da cultura africana desde os tempos do Brasil colônia até a atualidade. A cultura da África chegou ao Brasil, em sua maior parte, trazida pelos escravos negros na época do tráfico transatlântico de escravos. No Brasil a cultura africana sofreu também a influência das culturas europeia (principalmente portuguesa) e indígena, de forma que características de origem africana na cultura brasileira encontram-se em geral mescladas a outras referências culturais. Traços fortes da cultura africana podem ser encontrados hoje em variados aspectos da cultura brasileira, como a música popular, a religião, a culinária, o folclore e as festividades populares.

(<http://goo.gl/v8ddO>. Acesso: 31/08/2011.)

São exemplos de dança de origem africana:

A) Afoxé, zouk e xaxado.

B) Axé, chula e quadrilha.

C) Capoeira, samba de roda e maracatu.

D) Forró, maculelê e congado.

26) (2417789) **Leia o texto abaixo.**

**Projeto leva a ginástica artística para comunidades carentes do Rio e promete formar novos talentos do esporte**

Formar novos atletas com capacidade de participar das principais competições de ginástica artística no futuro é o principal objetivo da turma de talentos do projeto Esporte para Todos, desenvolvido pela ex-técnica da Seleção Brasileira, Georgette Vidor, em parceria com a Gerdau Cosigua (unidade do grupo Gerdau no Rio de Janeiro), na região de Santa Cruz.

O projeto visa proporcionar uma vida saudável para crianças e jovens, por meio da prática da ginástica olímpica, e massificar a modalidade no país, ajudando a criar uma geração de apaixonados pelo esporte. A turma de talentos busca, entre estudantes da rede pública de ensino de Santa Cruz, alunos com potencial para se tornarem “promessas” da ginástica e os insere em importantes competições.

Disponível em: <https://goo.gl/ix4e1R>. Acesso em: 28 maio 2016 (adaptado).

A oferta de conhecimento sobre a ginástica artística em comunidades carentes apresenta consequências positivas, entre as quais uma é especialmente importante enquanto possibilidade de integração social e democratização dessa atividade como profissão, que consiste em

- A) ajudar a desenvolver habilidades esportivas.
- B) atenuar a predominância de esportistas das classes médias e altas na modalidade.
- C) capacitar as crianças e os jovens em situação socioeconômica de vulnerabilidade.
- D) formar novos talentos do esporte brasileiro.
- E) proporcionar acesso à diversão e cultura.

27) (605691) **Leia o texto abaixo.**

O jogo de Capoeira é formado pela combinação de golpes que conversam entre si, mantendo um diálogo entre os jogadores. Ginga, rabo de arraia, aú, rolê, rasteira, cabeçada, queda de quatro, esquiva, meia-lua, bananeira, chapa e ponta de pé são movimentos básicos, que contam com inúmeras variações, permitindo seu uso em momentos de defesa e ataque.

(<http://goo.gl/Sup9q>. Acesso: 12/07/2012. Adaptado.)

A execução isolada de qualquer destes golpes pode ser realizada sem a predominância da capacidade física de

- A) coordenação.
- B) flexibilidade.
- C) resistência.
- D) velocidade.

**ATENÇÃO!**

Agora, você vai responder a questões de Língua Inglesa.

28) (1185814) **Leia o texto abaixo.**



(<http://goo.gl/aPDJnK>. Acesso: 11/07/2014.)

A mensagem apresentada tem a função de

- A) convidar o destinatário.
- B) entreter o destinatário.
- C) homenagear o destinatário.
- D) parabenizar o destinatário.

29) (1185824) **Leia o texto abaixo.**

O trecho a seguir foi retirado de uma matéria de revista sobre eclipses solares.

The best-known<sup>1</sup> type of eclipse is the total solar eclipse. This takes place<sup>2</sup> when the Moon is aligned with the Earth and Sun, casting<sup>3</sup> a shadow (umbra) on the Earth's surface. From the Earth, it looks as if the Moon is the same size as the Sun and has blocked **it**. The outermost layer<sup>4</sup> of the Sun's atmosphere, called the corona, appears like a halo around the Moon.

**Glossary:**

<sup>1</sup>best-known: mais conhecido

<sup>2</sup>take place: acontecer

<sup>3</sup>casting: projetando

<sup>4</sup>outermost layer: camada mais externa

(Owl. Nov., 2013. p. 26.)

O pronome em destaque no texto está substituindo a palavra

- A) corona.
- B) halo.
- C) Moon.
- D) Sun.

30) (263056) **Read the text below.**



### What Causes Bad Breath?

Here are three common causes of bad breath:

- foods and drinks, such as garlic, onions, cheese, orange juice, and soda
- poor dental **hygiene** (say: **hi-jeen**), meaning you don't brush and floss as you should
- smoking and other tobacco use

Poor oral hygiene leads to bad breath because when you leave food particles in your mouth, these pieces of food can rot and start to smell. The food particles may begin to collect bacteria, \_\_\_\_\_ can be smelly, too. Plus, by not brushing your teeth regularly, plaque (a sticky, colorless film) builds up on your teeth. Plaque is a great place for bacteria to live and yet another reason why breath can turn foul.

#### Glossary:

floss – (dental) floss – fio dental  
 to floss – passar o fio dental  
 foul – nojento, mau cheiroso  
 to rot – apodrecer

([http://kidshealth.org/Features.jsp?lic=1&feature=31#a\\_What\\_Causes\\_Bad\\_Breath](http://kidshealth.org/Features.jsp?lic=1&feature=31#a_What_Causes_Bad_Breath). Acesso em: 26 fev. 2010.)

Read the sentence: "Plus, by not brushing your teeth regularly, plaque (...) builds up on your teeth". *Plus* can be replaced by

- A) also.
- B) but.
- C) excluding.
- D) in contrast.

31) (29717) **Read the text below.**

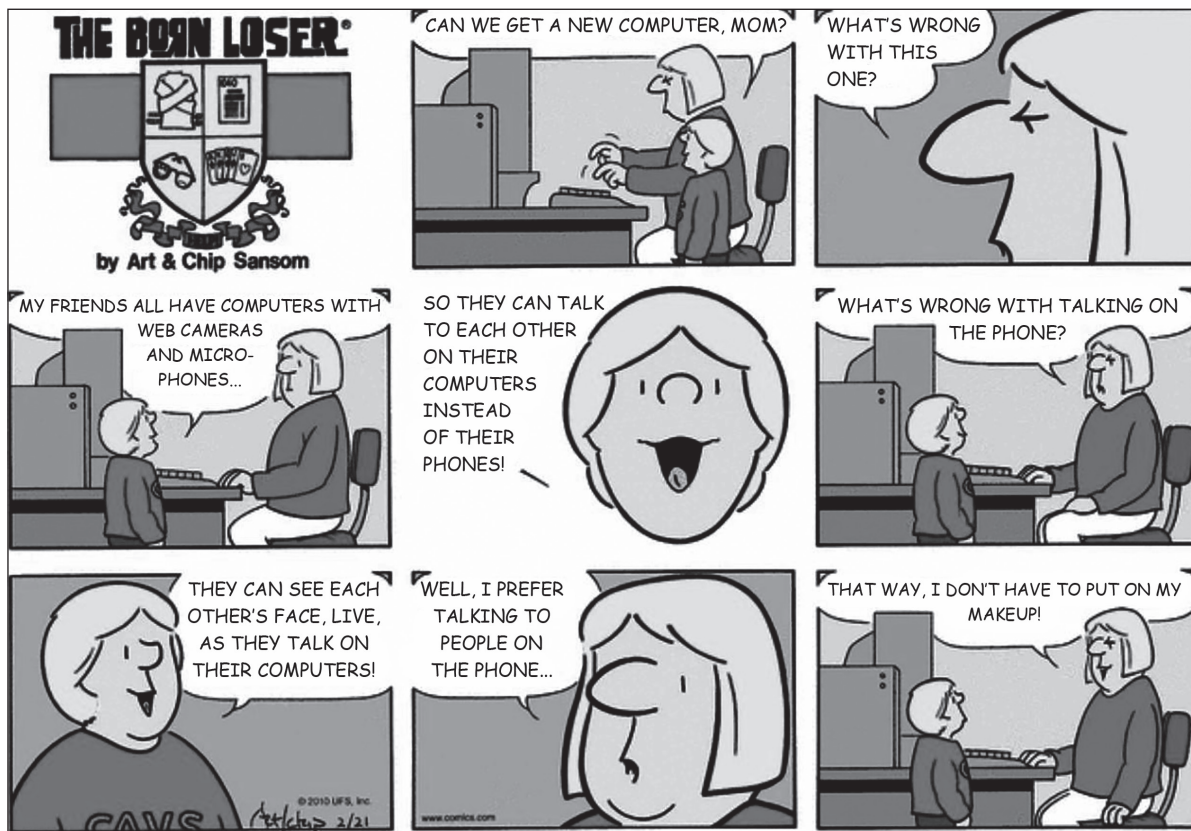
HOW TO MAKE THE MOST OF YOUR TIME  
 WHERE TO GO.  
 WHAT TO SEE.  
 WHERE TO STAY.

This text was probably taken from a

- A) news report.
- B) school manual.
- C) store catalogue.
- D) travel guide.



32) (270409) Read the cartoon below and answer the following question.



([http://comics.com/the\\_born\\_loser/](http://comics.com/the_born_loser/) . Acesso: 21/02/2010.)

Where does the conversation take place?

- A) At home.
- B) At school.
- C) In an office.
- D) In a store.

