



AVALIAÇÃO DIAGNÓSTICA

2021

Secretaria de Estado de Educação de Minas Gerais

CIÊNCIAS HUMANAS E CIÊNCIAS DA NATUREZA

1º ano/série do Ensino Médio

Nome da Escola

Nome do Estudante

Data de Nascimento do Estudante

--	--	--	--	--	--	--	--

Turma

Turno

CARTÃO DE RESPOSTAS

DEVOLVA ESTA FOLHA PARA A ESCOLA.**ATENÇÃO! TRANSCREVA AS RESPOSTAS DO TESTE NA ÁREA ABAIXO.**

01	(A)	(B)	(C)	(D)	16	(A)	(B)	(C)	(D)
02	(A)	(B)	(C)	(D)	17	(A)	(B)	(C)	(D)
03	(A)	(B)	(C)	(D)	18	(A)	(B)	(C)	(D)
04	(A)	(B)	(C)	(D)	19	(A)	(B)	(C)	(D)
05	(A)	(B)	(C)	(D)	20	(A)	(B)	(C)	(D)
06	(A)	(B)	(C)	(D)	21	(A)	(B)	(C)	(D)
07	(A)	(B)	(C)	(D)	22	(A)	(B)	(C)	(D)
08	(A)	(B)	(C)	(D)	23	(A)	(B)	(C)	(D)
09	(A)	(B)	(C)	(D)	24	(A)	(B)	(C)	(D)
10	(A)	(B)	(C)	(D)	25	(A)	(B)	(C)	(D)
11	(A)	(B)	(C)	(D)	26	(A)	(B)	(C)	(D)
12	(A)	(B)	(C)	(D)	27	(A)	(B)	(C)	(D)
13	(A)	(B)	(C)	(D)	28	(A)	(B)	(C)	(D)
14	(A)	(B)	(C)	(D)	29	(A)	(B)	(C)	(D)
15	(A)	(B)	(C)	(D)	30	(A)	(B)	(C)	(D)



ATENÇÃO!

Agora, você vai responder a questões de Ciências Humanas.

01) (H090272F5) **Leia o texto abaixo.**

Constituição de 1891

Art 1º – A Nação brasileira adota como forma de Governo, sob o regime representativo, a República Federativa, proclamada a 15 de novembro de 1889, e constituiu-se, por união perpétua e indissolúvel das suas antigas Províncias, em Estados Unidos do Brasil.

Disponível em: <<http://migre.me/rTQrK>>. Acesso em: 23 out. 2015. Fragmento.

Qual característica política do Brasil é retratada nesse texto?

- A) Autorização ao voto universal.
- B) Descentralização política.
- C) Manutenção do Parlamentarismo.
- D) Preservação do voto fechado.

02) (H090002R.J) **Leia o texto abaixo.**

[...] No Brasil, as mulheres passaram a ter direito ao voto nas eleições nacionais a partir de 24 de fevereiro de 1932 (durante a Era Vargas). Contudo, desde o século XIX, movimentos a favor da ampliação do direito de voto a camadas sociais excluídas já ocorriam. A Nova Zelândia foi o primeiro país a garantir o direito de voto às mulheres, em 1893. [...]

Disponível em: <<http://www.observatoriodegenero.gov.br/menu/noticias/direito-ao-voto-feminino-que-completa-hoje-80-anos-resultou-de-um-longo-processo-de-mobilizacao/>>. Acesso em 30 abr. 2012. Fragmento.

De acordo com esse texto, a luta das mulheres foi pelo direito de

- A) acesso à educação.
- B) acesso ao trabalho.
- C) liberdade religiosa.
- D) participação política.

03) (H090268F5) **Leia o texto abaixo.**

O sistema eleitoral agora concedia direito ao voto universal masculino, não secreto a todos aqueles que fossem maiores de 21 anos e comprovassem sua alfabetização. A adoção do voto universal e abandono do regime censitário, criado durante a monarquia, de fato, modificou o universo de cidadãos votantes. A péssima condição da educação nacional fazia com que a exigência da alfabetização deixasse a grande maioria dos brasileiros alheia ao pleito.

Disponível em: <<http://www.brasile scola.com/historiab/constituicao-1891.htm>>. Acesso em: 26 out. 2015. Fragmento.

De acordo com esse texto, durante a Primeira República os analfabetos foram

- A) desconsiderados pela Igreja.
- B) excluídos politicamente.
- C) impedidos de se escolarizar.
- D) mandados embora do Brasil.

04) (H090129F5) **Observe a imagem abaixo.**



Disponível em: <<http://www.f5parana.com.br/?p=5979>>. Acesso em: 23 set. 2013.

Essa imagem mostra artistas da Contracultura que escreveram músicas de protesto no período

- A) da Nova República.
- B) da Primeira República.
- C) do Estado Novo.
- D) do Regime Militar.

05) (H090458F5) **Leia o texto abaixo.**

[...] O livro da psicóloga e feminista Betty Friedan, lançado em 1963 (*A Mística Feminina*) ficou famoso ao defender que as mulheres tinham que sair de casa e buscar sua realização pessoal no trabalho e na vida intelectual e não apenas no casamento e na família. [...]

CRUZ, Maria Aparecida Souza da. *A Guerra Fria e a Contracultura*. In: *Núcleo de Estudos Contemporâneos*.

Disponível em: <<https://bit.ly/2HLQIU0>>. Acesso em: 18 abr. 2018. Fragmento.

Nesse texto, relativo a uma época de profundas transformações sociais, é apresentada uma crítica ao

- A) comprometimento da mulher com a política.
- B) movimento social liderado por mulheres.
- C) papel da mulher estabelecido tradicionalmente.
- D) uso da figura feminina em propagandas de produtos.

06) (H090258F5) **Leia o texto abaixo.**

[...] Tanto os Estados Unidos quanto a União Soviética se opunham à manutenção do antigo sistema colonial. Era mais interessante para as duas potências ampliar o controle sobre esses territórios, por isso elas incentivavam muitos dos movimentos de emancipação [...].

Disponível em: <<http://migre.me/q6HEf>>. Acesso em: 28 maio 2013. Fragmento.

De acordo com esse texto, Estados Unidos e União Soviética viam na descolonização a possibilidade de ampliação de

- A) ajuda humanitária.
- B) áreas de influência.
- C) direitos humanos.
- D) transferência de renda.

07) (H090266F5) **Observe a imagem abaixo.**

A partilha da África e a Conferência de Berlim



Disponível em: <<http://migre.me/s9oZE>>. Acesso em: 18 nov. 2015.

Com base nessa imagem, constata-se que uma das motivações para a Primeira Guerra Mundial foi

- A) a corrida armamentista.
- B) a invasão da Polônia.
- C) o expansionismo americano.
- D) o imperialismo europeu.

08) (H090467F5) **Leia o texto abaixo.**

[...] mais do que uma colônia belga, o Congo se transformou em propriedade pessoal do rei, e toda a riqueza e os lucros obtidos com a exploração e comercialização dos recursos locais iam para os cofres de Leopoldo. [...] o monarca fez alianças com poderosos pouco escrupulosos da região e guerreou contra outros tantos, se tornando, eventualmente, o senhor absoluto de todo o território. [...]

RINCÓN, Maria Luciana. Leopoldo II da Bélgica, um dos reis mais sanguinários de todos os tempos. In: *Megacurioso*. Disponível em: <<https://bit.ly/2DH91aT>>. Acesso em: 6 dez. 2017. Fragmento.

Esse texto descreve um processo de

- A) diplomacia.
- B) dominação.
- C) emancipação.
- D) resistência.

09) (H090138F5) **Leia o texto abaixo.**

Os acordos que deveriam dar fim aos conflitos da Primeira Guerra Mundial (1914 – 1918) serviram para que um clima de rivalidades se agravasse ao longo do período do Entreguerras. A imposição de multas e sanções extremamente pesadas não conseguiu fazer com que o equilíbrio político real fosse alcançado entre as potências econômicas mundiais. Grosso modo, podemos afirmar que a Primeira Guerra pavimentou as possibilidades para a ocorrência de um novo conflito internacional. [...]

Disponível em: <<http://www.brasilecola.com/historiag/consequencias.htm>>. Acesso em: 17 set. 2013. Fragmento.

De acordo com esse texto, com o fim da Primeira Guerra Mundial as nações europeias

- A) continuaram em estado de tensão.
- B) devolveram os territórios da África.
- C) eliminaram a crise econômica.
- D) solucionaram as disputas internas.

10) (H09014817) **Observe a imagem abaixo.**



Disponível em: <<https://bit.ly/2TMG9r0>>. Acesso em: 28 maio 2020. Adaptado para fins didáticos.

Com base nessa imagem, o movimento popular das Diretas Já foi fundamental para

- A) a proteção da Ditadura Civil Militar no Brasil.
- B) a redemocratização política do Brasil.
- C) o crescimento econômico do Brasil.
- D) o desenvolvimento tecnológico no Brasil.

11) (G09000217) **Leia o texto abaixo.**

[...] Originalmente, [...] foram regiões de grande concentração de escravos escondidos nas matas e montanhas do Brasil colonial. O isolamento foi parte da estratégia que garantiu a sobrevivência naquela época, mas também tornou difícil reunir informações precisas sobre as comunidades de hoje. [...]

O que hoje se chama de “comunidade remanescente [...]” são agrupamentos que herdaram as principais características desses espaços, formados por netos e bisnetos de escravos. [...]

ÉPOCA. Disponível em: <<https://glo.bo/2UwlkNT>>. Acesso em: 23 ago. 2019. Fragmento.

Esse texto destaca uma territorialidade expressa pelos povos

- A) ciganos.
- B) indígenas.
- C) quilombolas.
- D) ribeirinhos.

12) (G090781F5) **Leia o texto abaixo.**

A Agricultura em Israel é um dos aspectos econômicos mais desenvolvidos. Israel é um grande exportador de produtos hortícolas e frutícolas, e líder mundial em pesquisa agrícola, apesar de sua geografia extremamente hostil à prática das atividades agrícolas. Mais da metade do país é composta de solos desérticos, com pouquíssima incidência pluviométrica e um clima hostil. Apenas 20% das terras de Israel são aráveis. [...]

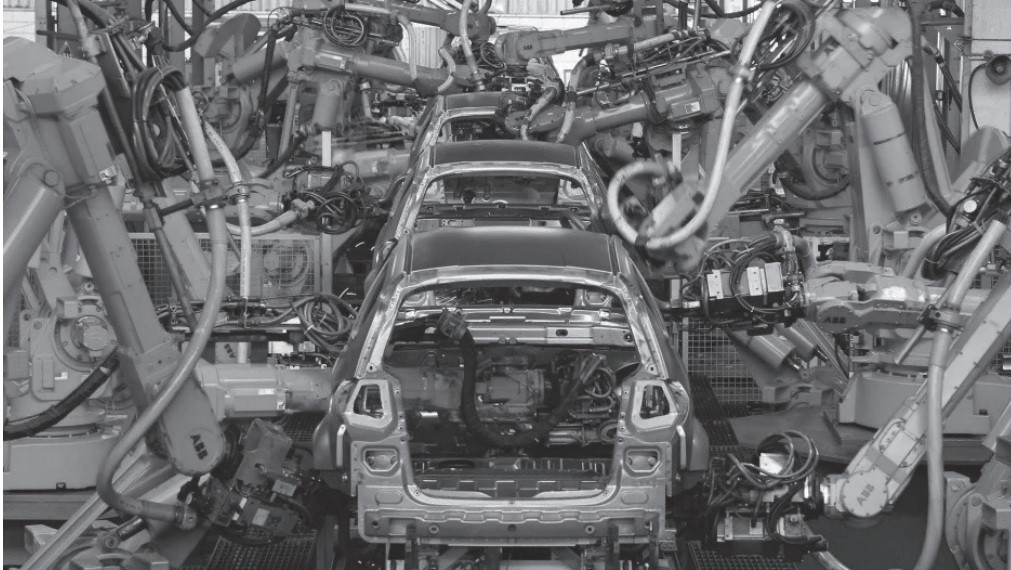
BERNHARDT, E. Israel e sua agricultura que floresce no deserto. In: *Recicloteca*. Disponível em: <<https://bit.ly/21k5vod>>.

Acesso em: 14 maio 2018. Fragmento.

Com base nesse texto, infere-se que a modificação do espaço agrícola israelense é devido

- A) a concorrência com outros países que importam produtos primários para o continente europeu.
- B) a erradicação de excedentes da fabricação de alimentos exportados para outros países.
- C) ao declínio da população do país que demanda uma maior produção de grãos.
- D) ao investimento em tecnologias que transformam o espaço da produção de culturas.

13) (G08003517) **Observe a imagem abaixo.**



Disponível em: <<https://bit.ly/2rthUiu>>. Acesso em: 21 nov. 2019.

Com base nessa imagem, conclui-se que o desenvolvimento técnico-científico-informacional possibilita o

- A) aumento dos custos das grandes montadoras.
- B) desenvolvimento de novos meios de produção.
- C) embargo de produtos fabricados no exterior.
- D) uso de mão de obra com baixa qualificação.

14) (G090012RJ) **Leia o texto e observe a imagem abaixo.**

[...] são indivíduos, famílias e comunidades que vivem em regiões de várzea (áreas alagáveis, próximas do rio) e possuem um modo de organização e reprodução social baseado na constante interação com o rio e determinado pelo regime hidrológico (mudanças no volume das águas) e pelos recursos que ele oferece.

Disponível em: <www.mds.gov.br/cgsgrupos_populacionais>. Acesso em: 22 jul. 2013.



Disponível em: <<http://amapanocongresso.blogspot.com.br/2009/06/humberto-de-campos.html>>. Acesso em: 14 ago. 2012.

A partir da correlação entre esse texto e essa imagem, qual é o grupo social apresentado?

- A) Esquimó.
- B) Indígenas.
- C) Ribeirinhos.
- D) Sertanejos.

15) (G09255717) **Leia o texto abaixo.**

O Bioma Cerrado

[...] Depois da Mata Atlântica, o Cerrado é o bioma brasileiro que mais sofreu alterações com a ocupação humana. Com a crescente pressão para a abertura de novas áreas, visando incrementar a produção de carne e grãos para exportação, tem havido um progressivo esgotamento dos recursos naturais da região. [...]

MINISTÉRIO DO MEIO AMBIENTE. *O Bioma Cerrado*. Disponível em: <<https://bit.ly/2NGZirh>>. Acesso em: 20 jan. 2020. Fragmento.

De acordo com esse texto, as transformações geográficas no Cerrado estão relacionadas à atividade

- A) agropastoril.
- B) industrial.
- C) mineradora.
- D) turística.

16) (G090040R.J) **Observe a imagem e leia o texto abaixo.**

Hanami – Parque de Ueno



Disponível em: <<http://www.asimagens.com/a/pesquisar-fotos-de-flores-cG6rKarop>>. Acesso em: 21 nov. 2013.

Hanami, Floração da Cerejeira

A tradição do **Hanami** (cuja tradução, em português, seria algo como “contemplar as flores”) começou como um entretenimento imperial, no séc. VIII. Com o passar do tempo, essa tradição se estendeu por todo o território [...] e entre todas as classes sociais. Hoje, a festa está tão consolidada que, a cada ano, o serviço meteorológico [...] prediz a época em que as cerejeiras florescerão em cada região do país.

As zonas mais visitadas [...] são o **parque de Ueno**, o parque **Shinjuku Gyoen** e os arredores do **Palácio Imperial**. Durante as primeiras horas da manhã, as pessoas já vão chegando aos parques para reservar o seu lugar, estendendo suas toalhas e reunindo-se com a família e os amigos para saborear comidas típicas e beber saquê. [...]

Disponível em: <<http://dreamguides.edreams.pt>> Acesso em: 21 nov. 2013. Fragmento.

Essa imagem e esse texto apresentam uma territorialidade característica do povo

- A) indiano.
- B) japonês.
- C) tailandês.
- D) turco.

17) (G07011317) **Observe a imagem abaixo.**



Disponível em: <<https://bit.ly/391Xz7l>>. Acesso em: 18 mar. 2020.

Essa imagem retrata uma transformação do espaço industrial causada pela

- A) diminuição do padrão de consumo de bens duráveis.
- B) mudança do sistema de governo capitalista para o socialista.
- C) redução do número de empresas do setor secundário.
- D) substituição do trabalho humano por máquinas.

18) (G06007417) **Leia o texto abaixo.**

Empresas pesqueiras se comprometem com a proteção da Antártida

Uma notícia surpreendente e muito boa para a proteção da Antártida: a maior parte da indústria pesqueira do krill na região se comprometeu a parar de atuar em grandes áreas no Oceano Antártico e áreas identificadas como ecologicamente sensíveis. Isso inclui as proximidades de colônias de pinguins, onde eles se reproduzem e têm seus filhotes.

O krill é um minúsculo crustáceo, muito importante para a vida marinha por ser o alimento de muitas espécies, como pinguins, focas e baleias. [...]

HERRERO, Thaís. Empresas pesqueiras se comprometem com a proteção da Antártida. *Greenpeace Brasil*, 2018. Disponível em: <<https://bit.ly/2RuWEHa>>. Acesso em: 27 jan. 2020. Fragmento.

A diminuição da atividade econômica descrita nesse texto ocorre a fim de evitar qual transformação no espaço geográfico da Antártida?

- A) Derretimento das geleiras.
- B) Desmatamento de florestas.
- C) Redução da fauna.
- D) Urbanização do território.

19) (G090248F5) **Leia o texto abaixo.**

Africanidades

Não há quaisquer dúvidas de que, longe de estarem “mortas”, as formas de arte da África prosseguiram uma interessante evolução, tanto no quadro das estruturas socioculturais tradicionais como em relação a uma arte contemporânea que decorre, direta ou indiretamente, dos seus contatos com o mundo ocidental. Na condição de serem desenvolvidos suficientes esforços para que o autêntico patrimônio da África seja preservado e mantido no âmbito do quadro que lhe é próprio, a fim de encorajar as artes contemporâneas a permanecerem fiéis ao espírito e ao dinamismo intrínsecos desse mesmo patrimônio cultural, temos todas as razões para pensar que a arte africana, dentro em breve, verá ser-lhe reconhecido o lugar que desde há muito merece ocupar entre as principais correntes da arte universal.

Disponível em <<http://migre.me/sdkd7>>. Acesso em: 25 nov. 2015. Fragmento.

Com base nesse texto, a arte africana representa a

- A) apropriação da cultura oriental por grupos africanos.
- B) aproximação cultural entre os mundos ocidental e oriental.
- C) exclusão do passado sócio-histórico e cultural do ocidente.
- D) expressão cultural de diversas territorialidades africanas.

20) (G090169F5) **Leia o texto abaixo.**

[...] vem determinando o crescimento de cidades-médias dotadas de boa infraestrutura e com centros formadores de mão de obra qualificada, geralmente universidades. Além disso, percebe-se um movimento de indústrias tradicionais, de uso intensivo de mão de obra, como a de calçados e vestuários para o Nordeste, atraídas, sobretudo, pela mão de obra extremamente barata.

Disponível em: <<http://migre.me/q3VPt>>. Acesso em: 29 maio 2015. Fragmento.

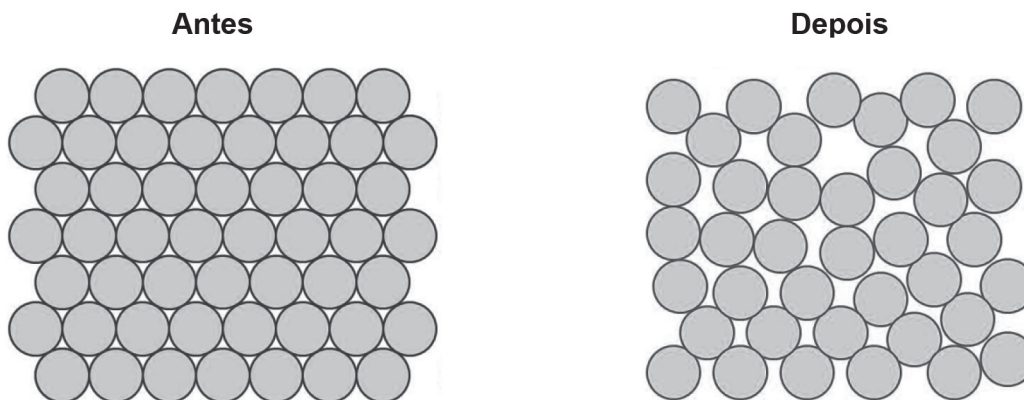
O processo produtivo descrito nesse texto está ligado às transformações devido à

- A) ampliação da produção agropecuária.
- B) expansão da desconcentração industrial.
- C) redução da robotização produtiva.
- D) retração das redes de transportes.

ATENÇÃO!

Agora, você vai responder a questões de Ciências da Natureza.

21) (Q09007017) Observe, na representação abaixo, a organização dos átomos de uma substância química antes e depois da mudança de estado físico.

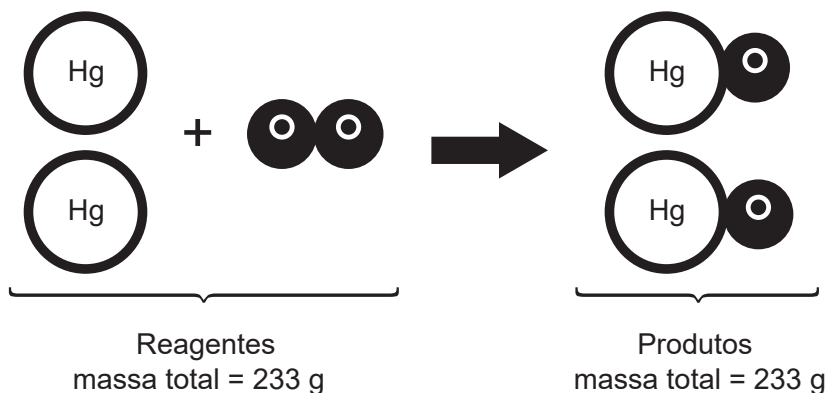


Disponível em: <<https://bit.ly/38M5Uwv>>. Acesso em: 29 jan. 2019. Adaptado para fins didáticos.

O estado físico dessa substância depois da mudança de estado físico é o

- A) gasoso.
- B) líquido.
- C) plasma.
- D) sólido.

22) (Q09001917) A reação química abaixo representa um experimento realizado em um sistema fechado pelo cientista Antoine-Laurent Lavoisier (1743-1794).



Com base nessa reação química, além das massas, conserva-se também

- A) o volume das substâncias.
- B) o número de ligações químicas.
- C) a propriedade de cada átomo.
- D) a densidade das substâncias.

23) (F09001717) **Leia o texto abaixo.**

[...] Percy Spencer era um americano que trabalhava na empresa Raytheon, a qual produzia magnétons para serem utilizados em radares.

Certa vez, quando estava trabalhando em um radar ativo, Spencer [...] percebeu que sua barra de chocolate havia derretido em seu bolso. Como o americano era um especialista no assunto, logo percebeu o que havia ocorrido e concluiu: por meio de ondas era possível agitar moléculas e, conseqüentemente, aumentar a temperatura dos alimentos. [...]

Disponível em: <<http://bit.ly/2PzUPsc>>. Acesso em: 31 out. 2019. Fragmento.

A qual tipo de onda eletromagnética esse texto se refere?

- A) Infravermelho.
- B) Micro-ondas.
- C) Ondas de rádio.
- D) Ultravioleta.

24) (N080036E4) “Ela tem os olhos do pai.” Essa frase significa que há grande semelhança na aparência dos olhos entre pai e filha. Sabe-se que as informações para o surgimento de características como a citada vêm dos pais e essa transmissão ocorre através dos

- A) corpúsculos membranosos denominados nucléolos.
- B) genes localizados nos cromossomos.
- C) organelos citoplasmáticos presentes nos gametas.
- D) ribossomos nucleares das células sexuais.

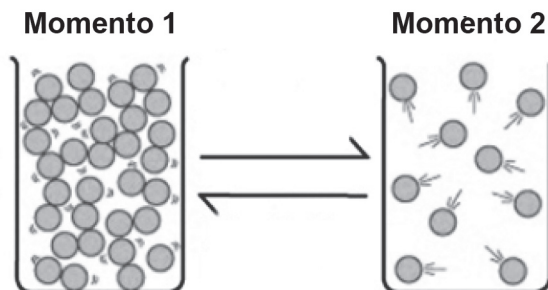
25) (N09016517) O quadro abaixo enumera eventos que marcaram a evolução da Terra.

- 1 - Formação dos oceanos.
- 2 - Oxigenação da atmosfera.
- 3 - Resfriamento do planeta.
- 4 - Surgimento dos primeiros seres vivos.

Qual desses eventos ocorreu primeiro?

- A) 1
- B) 2
- C) 3
- D) 4

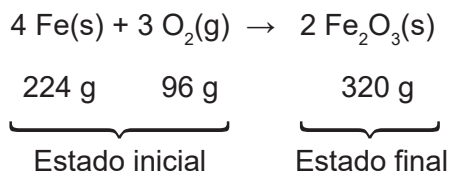
26) (Q09006917) Observe, na imagem abaixo, a organização dos átomos representados em dois momentos diferentes.



No momento 2 dessa imagem, o estado físico dos átomos passa a ser

- A) gasoso.
- B) líquido.
- C) plasma.
- D) sólido.

27) (Q09001817) **Observe a reação química abaixo.**



Nessa reação química, conserva-se, no estado final,

- A) a característica física das substâncias.
- B) a propriedade de cada elemento.
- C) o número de produtos formados.
- D) o volume das substâncias.

28) (F09000817) **Observe a imagem abaixo.**



Disponível em: <<http://publicacionesmedicina.uc.cl/ImagenesTMT/Images/57.jpg>>. Acesso em: 23 set. 2019.

Qual foi o tipo de radiação usado para produzir essa imagem?

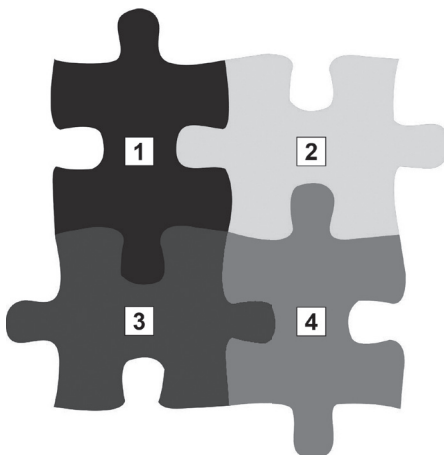
- A) Infravermelho.
- B) Ondas de rádio.
- C) Raio-X.
- D) Ultravioleta.

29) (N080061C2) Em 2003, o Projeto Genoma Humano anunciou oficialmente a conclusão do sequenciamento dos três bilhões de bases de DNA da espécie humana. Cientistas acreditam, porém, que a genética não trará todas as respostas às perguntas feitas pela ciência e pela medicina. Mas já se sabe que os processos orgânicos envolvidos no aparecimento de distúrbios e doenças dependem de substâncias fabricadas pelos genes.

As doenças hereditárias se caracterizam por serem

- A) contraídas pelo indivíduo no meio em que vive.
- B) distúrbios ou malformações do material genético.
- C) encontradas nos indivíduos antes do nascimento.
- D) transmitidas pelos genes dos pais para os filhos.

30) (N09012517) As peças do quebra-cabeça abaixo foram montadas em ordem crescente, simbolizando uma sequência de acontecimentos que marcaram a evolução do planeta Terra.



Disponível em: <<https://bit.ly/2HuGoQm>>. Acesso em: 17 maio 2019. *Adaptado para fins didáticos.

Considerando que a peça 2 representa a extinção dos dinossauros, a peça 1 representa

- A) a destruição da camada de ozônio.
- B) a separação dos continentes.
- C) o surgimento do ser humano.
- D) o surgimento dos oceanos.



AVALIAÇÃO DIAGNÓSTICA

2021

Secretaria de Estado de Educação de Minas Gerais

LÍNGUA PORTUGUESA E MATEMÁTICA 1º ano/série do Ensino Médio

Nome da Escola

Nome do Estudante

Data de Nascimento do Estudante

Turma

Turno

CARTÃO DE RESPOSTAS

DEVOLVA ESTA FOLHA PARA A ESCOLA.**ATENÇÃO! TRANSCREVA AS RESPOSTAS DO TESTE NA ÁREA ABAIXO.**

01	(A)	(B)	(C)	(D)	(E)	19	(A)	(B)	(C)	(D)	(E)	37	(A)	(B)	(C)	(D)	(E)
02	(A)	(B)	(C)	(D)	(E)	20	(A)	(B)	(C)	(D)	(E)	38	(A)	(B)	(C)	(D)	(E)
03	(A)	(B)	(C)	(D)	(E)	21	(A)	(B)	(C)	(D)	(E)	39	(A)	(B)	(C)	(D)	(E)
04	(A)	(B)	(C)	(D)	(E)	22	(A)	(B)	(C)	(D)	(E)	40	(A)	(B)	(C)	(D)	(E)
05	(A)	(B)	(C)	(D)	(E)	23	(A)	(B)	(C)	(D)	(E)	41	(A)	(B)	(C)	(D)	(E)
06	(A)	(B)	(C)	(D)	(E)	24	(A)	(B)	(C)	(D)	(E)	42	(A)	(B)	(C)	(D)	(E)
07	(A)	(B)	(C)	(D)	(E)	25	(A)	(B)	(C)	(D)	(E)	43	(A)	(B)	(C)	(D)	(E)
08	(A)	(B)	(C)	(D)	(E)	26	(A)	(B)	(C)	(D)	(E)	44	(A)	(B)	(C)	(D)	(E)
09	(A)	(B)	(C)	(D)	(E)	27	(A)	(B)	(C)	(D)	(E)	45	(A)	(B)	(C)	(D)	(E)
10	(A)	(B)	(C)	(D)	(E)	28	(A)	(B)	(C)	(D)	(E)	46	(A)	(B)	(C)	(D)	(E)
11	(A)	(B)	(C)	(D)	(E)	29	(A)	(B)	(C)	(D)	(E)	47	(A)	(B)	(C)	(D)	(E)
12	(A)	(B)	(C)	(D)	(E)	30	(A)	(B)	(C)	(D)	(E)	48	(A)	(B)	(C)	(D)	(E)
13	(A)	(B)	(C)	(D)	(E)	31	(A)	(B)	(C)	(D)	(E)	49	(A)	(B)	(C)	(D)	(E)
14	(A)	(B)	(C)	(D)	(E)	32	(A)	(B)	(C)	(D)	(E)	50	(A)	(B)	(C)	(D)	(E)
15	(A)	(B)	(C)	(D)	(E)	33	(A)	(B)	(C)	(D)	(E)	51	(A)	(B)	(C)	(D)	(E)
16	(A)	(B)	(C)	(D)	(E)	34	(A)	(B)	(C)	(D)	(E)	52	(A)	(B)	(C)	(D)	(E)
17	(A)	(B)	(C)	(D)	(E)	35	(A)	(B)	(C)	(D)	(E)						
18	(A)	(B)	(C)	(D)	(E)	36	(A)	(B)	(C)	(D)	(E)						



ATENÇÃO!

Agora, você vai responder a questões de Língua Portuguesa.

Leia os textos abaixo.

Texto 1	
	Estudo mostra que golfinhos têm memória de elefante
	Os golfinhos são capazes de reconhecer um semelhante mesmo depois de 20 anos de separação, demonstrou um estudo que [...] atribui a estes mamíferos marinhos a mais longa memória social já registrada em animais.
5	Os elefantes têm a fama de nunca esquecer um dos seus, mas ela se baseia unicamente em “indícios anedóticos”, destacou o autor do estudo, Jason Bruck, da Universidade de Chicago, nos Estados Unidos.
10	Seu trabalho se apoia no reconhecimento de longo prazo entre os golfinhos de [...] um assobio característico, que [...] torna cada indivíduo imediatamente identificável por seus semelhantes. [...] Seu estudo se baseou em 43 golfinhos alojados em 6 jardins zoológicos ou parques aquáticos diferentes [...].
15	A experiência que se seguiu consistiu em fazer os golfinhos ouvirem gravações dos assobios de seus semelhantes. O resultado demonstrou que os animais reagiram durante mais tempo quando ouviram assobios familiares, ou seja, aqueles dos golfinhos com os quais tiveram contato, mesmo que anos atrás. [...]
20	Segundo o autor do estudo, [...] os golfinhos demonstraram um nível de reconhecimento “muito comparável à memória social do homem”. Este tipo de reconhecimento pode, inclusive, ser mais duradouro entre os golfinhos do que entre os humanos, acrescentou, porque o assobio do golfinho permanece estável por várias décadas, enquanto o rosto humano muda com o passar do tempo.
	Não se sabe, entretanto, por que os golfinhos têm uma memória social tão longa, já que [...] estes animais têm uma expectativa de vida média de 20 anos [...].
	Disponível em: < http://migre.me/m10A6 >. Acesso em: 25 set. 2014. Fragmento.
Texto 2	
	Os elefantes têm boa memória?
	Se você lembra as datas de aniversários de todos seus amigos, os números dos seus documentos, [...] não estranhe se alguém comparar sua memória à de um elefante. Não se trata de uma referência ao tamanho do bicho, mas, sim, uma menção a um animal reconhecido pela sua grande capacidade de guardar informações.
5	A habilidade dos elefantes de memorizar foi forjada pelas exigências de seu modo de vida, segundo o professor de neurofisiologia do Instituto de Biociências da Universidade de São Paulo (USP) Gilberto Xavier. Acostumados a percorrer grandes áreas, os elefantes desenvolvem uma precisa memória espacial que permite recordar exatamente onde encontrar água e comida, mesmo depois de andar centenas de quilômetros. [...]
10	A memória prodigiosa dos elefantes reflete o processo que faz os animais terem melhor ou pior memória, conforme Xavier. Para ele, não é possível apontar se uma espécie tem capacidade melhor do que outra, já que são as condições de vida que fazem um animal aprimorar essa habilidade. [...]
	Disponível em: < https://goo.gl/lmii3r >. Acesso em: 26 set. 2014. Fragmento.

(P100085F5_SUP)

01) (P100085F5) Uma informação comum a esses textos é a

- A) capacidade de memorização de alguns animais.
- B) experiência realizada com os golfinhos.
- C) explicação para a boa memória dos elefantes.
- D) habilidade de reconhecimento dos golfinhos.
- E) referência à expectativa de vida dos animais.

02) (P100086F5) A informação principal do Texto 1 está no trecho:

- A) “Os golfinhos são capazes de reconhecer um semelhante mesmo depois de 20 anos...”. (l. 1)
- B) “Os elefantes têm a fama de nunca esquecer um dos seus,...”. (l. 4)
- C) “... os animais reagiram durante mais tempo quando ouviram assobios familiares...”. (l. 12-13)
- D) “... o rosto humano muda com o passar do tempo.”. (l. 19)
- E) “... estes animais têm uma expectativa de vida média de 20 anos...”. (l. 21)

Leia o texto abaixo.



DAVIS, Jim. Disponível em: <<http://f.i.uol.com.br/folha/cartum/images/14188320.jpeg>>. Acesso em: 9 jul. 2014. (P100140F5_SUP)

03) (P100140F5) Nesse texto, o homem oferece um doce ao gato porque

- A) é considerado um herói pelo seu gato.
- B) espera que o gato escreva coisas boas sobre ele.
- C) não deseja que o gato sinta fome enquanto escreve.
- D) não gosta de chocolate.
- E) quer ser solidário.

Leia o texto abaixo.

Domingão	
	Domingo, eu passei o dia todo de bode. Mas, no começo da noite, melhorei e resolvi bater um fio para o Zeca.
	– E aí, cara? Vamos no cinema?
	– Sei lá, Marcos. Estou meio pra baixo...
5	– Eu também tava, cara. Mas já estou melhor.
	E lá fomos nós. O ônibus atrasou, e nós pagamos o maior mico, porque, quando chegamos, o filme já tinha começado. [...]
	Saímos de lá, comentando:
	– Que filme massa!
10	– Maneiro mesmo!
	Mas já era tarde, e nem deu para contar os últimos babados pro Zeca. Afinal, segunda-feira é dia de trampo e eu detesto queimar o filme com o patrão. Não vejo a hora de chegar o final de semana de novo para eu agitar um pouco mais.

CAVÉQUIA, Márcia Paganini. Disponível em: <<http://migre.me/rP9xe>>. Acesso em: 16 out. 2015. Fragmento. (P121011H6_SUP)

04) (P121012H6) Nesse texto, a história tem início quando

- A) Marcos convida Zeca para ir ao cinema.
- B) o filme começa.
- C) o ônibus atrasa.
- D) Zeca aceita o convite feito por Marcos.
- E) Zeca e Marcos chegam ao cinema.

Leia novamente o texto “Domingão” para responder à questão abaixo.

05) (P121014H6) Nesse texto, no trecho “**Mas**, no começo da noite, melhorei...” (l. 1), a palavra destacada apresenta ideia de

- A) comparação.
- B) consequência.
- C) explicação.
- D) oposição.
- E) tempo.

Leia o texto abaixo.**Quanta pressa!**

Como vc é apressada! Não lembra que eu disse antes de vc viajar que eu ia pra fazenda do meu avô? Quem mandou não dar notícias antes d’eu ir pra lá?!?!?!:-O

Vc sabia. Eu avisei. Vc não presta atenção no que eu falo?

Quando ficar mais calma eu tc mais, tá legal?

:-*

Mônica

PINA, Sandra. *Entre e-mails e acontecimentos*. São Paulo: Salesiana, 2006. Fragmento. (P120033B1_SUP)

06) (P120033B1) Nesse texto, predomina a linguagem característica do meio

- A) acadêmico.
- B) esportivo.
- C) jurídico.
- D) político.
- E) virtual.

07) (P120034B1) No trecho “Quem mandou não dar notícias antes d’eu ir pra lá?!?!?!”, a pontuação empregada sugere

- A) aceitação.
- B) compreensão.
- C) dúvida.
- D) entusiasmo.
- E) indignação.

Leia o texto abaixo.

	O ciclone só se forma sobre mares de água quente. Quando ele acontece no oceano Pacífico, recebe o nome de tufão e, quando surge no oceano Atlântico, é chamado furacão.
5	Nessas regiões do planeta, o calor faz com que muita água do mar evapore e se formem nuvens imensas. A evaporação intensa causa alterações na pressão do ar e ele se desloca das zonas de alta pressão para outras de pressão menor, provocando chuvas e ventos fortes, com velocidades que ultrapassam os 200 quilômetros por hora. No meio das nuvens, fica o olho do furacão, uma área bem quente, sem chuvas ou ventos. É por ali que a água evapora cada vez mais, alimentando o redemoinho que se forma ao redor. Se o ciclone chega à terra firme, vai perdendo força e se dissipa, mas, antes, pode formar ondas de até
10	15 metros e causar destruição.

Recreio. jun. 2006. (P100122CE_SUP)

08) (P100122CE) Na frase “... e **ele** se desloca...” (l. 4), o pronome destacado está se referindo a

- A) ar.
- B) calor.
- C) ciclone.
- D) furacão.
- E) vento.

Leia novamente o texto “O ciclone só se forma...” para responder à questão abaixo.

09) (P100124CE) Qual é o assunto desse texto?

- A) A evaporação da água do mar.
- B) A formação dos ciclones.
- C) As grandes ondas destruidoras.
- D) O risco das chuvas e ventos fortes.
- E) Os mares de águas quentes da Terra.

Leia o texto abaixo.

	<i>Segunda-feira, 15 de junho de 1942</i>
	Minha festa de aniversário foi no domingo à tarde. O filme de Rin Tin Tin fez o maior sucesso entre minhas colegas de escola. Ganhei dois broches, um marcador de livros e dois livros.
5	Vou começar dizendo algumas coisas sobre minha escola e minha turma, a começar pelos alunos.
	Betty Bloemendaal [...] mora numa rua que não é muito conhecida, no lado oeste de Amsterdã, e nenhuma de nós sabe onde fica. Ela se dá muito bem na escola, mas é porque estuda muito [...]. É muito quieta.
10	Jacqueline van Maarsen é, talvez, minha melhor amiga, mas nunca tive uma amiga de verdade. No começo, achei que Jacque seria uma, mas estava redondamente enganada.[...]
	Henry Mets é uma garota legal, tem um jeito alegre, só que fala em voz alta e parece mesmo uma criança quando estamos brincando no pátio. [...]
15	Hanneli Goslar [...] é meio estranha. Costuma ser tímida – expansiva em casa, mas reservada quando está perto de outras pessoas. Conta para a mãe tudo que a gente diz a ela. Mas ela diz o que pensa, e ultimamente passei a admirá-la bastante. [...]
	Nannie van Praag-Sigaar é pequena, engraçada e sensível. Apesar de só ter 12 anos, é a própria <i>lady</i> . Age como se eu fosse um bebê. Além disso, é muito atenciosa, e eu gosto dela. [...]

FRANK, Anne. *O diário de Anne Frank*. Rio de Janeiro: BestBolso, 2010. Fragmento. (P120087H6_SUP)

10) (P120088H6) De acordo com a autora desse texto, Nannie van Praag-Sigaar é

- A) educada.
- B) fofoqueira.
- C) implicante.
- D) irritante.
- E) reservada.

11) (P120090H6) Nesse texto, há um fato no trecho:

- A) “Minha festa de aniversário foi no domingo à tarde.”. (ℓ. 2)
- B) “Jacqueline van Maarsen é, talvez, minha melhor amiga,...”. (ℓ. 10)
- C) “... achei que Jacque seria uma, mas estava [...] enganada.”. (ℓ. 11)
- D) “Henry Mets é uma garota legal,...”. (ℓ. 12)
- E) “... é muito atenciosa, e eu gosto dela.”. (ℓ. 18)

Leia o texto abaixo.

Você é 70% água

DESPERDIÇAR ÁGUA É JOGAR A VIDA PELO RALO

São necessários:

- 10 litros de água para fazer 1 folha de papel
- 70 litros de água para produzir 1 maçã
- 91 litros de água para fazer 1/2kg de plástico
- 10 855 litros de água para fazer 1 calça jeans
- 15 500 litros de água para fazer 1 kg de carne bovina

E menos de 1% da água no planeta é boa para consumo. Pense bem, aja com consciência.

Participe da Semana Mundial da Água. De 20 a 26 de Março.

Disponível em: <<http://migre.me/ffPzv>>. Acesso em: 2 ago. 2013. (P100071F5_SUP)

12) (P100091F5) De acordo com esse texto, são necessários 70 litros de água para

- A) fazer meio quilo de plástico.
- B) fazer um quilo de carne bovina.
- C) fazer uma calça jeans.
- D) produzir uma folha de papel.
- E) produzir uma maçã.

Leia o texto abaixo.

	Para leitor, não há motivo para impedir uso de bermuda no trabalho
	[...] Quando estive no Brasil, em março de 2013, fiz uma visita à usina de Itaipu. Durante a visita, o guia por diversas vezes reclamou do calor intenso e do fato de estar usando calças. Entretanto, o trabalho dele consistia em entrar e sair de um ônibus. Não consegui ver um bom motivo pelo qual ele não poderia usar bermudas.
5	Ao final do <i>tour</i> , o abordei e perguntei qual a razão de ele não poder trabalhar de bermuda. Ele disse não saber. [...] Após nossa conversa preenchi o formulário com o <i>feedback</i> do <i>tour</i> e expus minha opinião sobre o assunto.
10	O fato de a maioria das empresas brasileiras obrigar os funcionários a usar calça é no mínimo ilógico. Somos um país tropical que importou os costumes de vestimenta oriundos de países europeus, de clima temperado. [...]
	Como seria bom se mais empresários brasileiros tivessem a coragem de começar a mudar esse panorama e desenvolver uma cultura “made in Brazil”. Só vejo benefícios nisso:
15	1) É mais confortável para os funcionários, que não têm que assar quando estão em trânsito [...].
	2) É mais barato para as empresas, pois poderiam ajustar os equipamentos de ar-condicionado cerca de 2°C ou 3°C mais quente. [...]
	3) É melhor para a sociedade, pois o consumo de energia com equipamentos de ar-condicionado é reduzido.
20	Lembrando que não usar calça não significa andar esculhambado. É muito possível usar bermuda e camisa e estar alinhado. Só requer um pouco de boa vontade das empresas em escrever manuais de conduta.
	Apoio essa ideia, mesmo não morando mais no Brasil. [...]

Disponível em: <<http://www1.folha.uol.com.br/paineldoleitor/meuolhar/2014/02/1408399-para-leitor-nao-ha-motivo-para-impedir-uso-de-bermuda-no-trabalho.shtml>>. Acesso em: 3 dez. 2014. Fragmento. (P100077F5_SUP)

13) (P100081F5) Um argumento utilizado pelo autor para defender seu posicionamento está no trecho:

- A) “Quando estive no Brasil, em março de 2013, fiz uma visita à usina de Itaipu.”. (l. 1)
- B) “Durante a visita, o guia [...] reclamou do calor intenso e do fato de estar usando calças.”. (l. 1-3)
- C) “É mais confortável para os funcionários, que não têm que assar quando estão em trânsito [...]”.
- D) “Só requer um pouco de boa vontade das empresas em escrever manuais de conduta.”. (l. 20-21)
- E) “Apoio essa ideia, mesmo não morando mais no Brasil.”. (l. 22)

Leia os textos abaixo.

Texto 1	
	Gato de Botas
	<p><i>Gato de Botas</i> é [...] um <i>spin-off</i> da franquia <i>Shrek</i> [...]. É um filme divertido que supera em muito <i>Shrek Terceiro</i> e <i>Shrek Para Sempre</i> [...].</p>
5	<p>A história se passa num período antes das aventuras do Reino de Tão, Tão Distante – e num lugar diferente, também. Ambientado num fantasioso norte do México, o filme conta a origem do seu personagem e insere outros elementos dos contos de fada.</p>
	<p>[...] Grande parte da graça do filme (se for visto com seu áudio original, claro) se deve à dublagem de Antonio Banderas, que está se esbaldando em fazer um personagem ora farsesco, ora sedutor, ora dramático. [...]</p>
10	<p>A trilha sonora do novato Henry Jackman é de enorme qualidade, misturando elementos musicais mexicanos com os cânones da música cinematográfica.</p>
	<p>Disponível em: <http://www.jornalnh.com.br/blogs/setima-das-artes/361488/resenha-gato-de-botas.html>. Acesso em: 22 dez. 2011. Fragmento.</p>
Texto 2	
	Gato de Botas
	<p>A ideia de levar às telas o personagem <i>Gato de Botas</i> em voo solo se mostrou acertada. O carismático gato dublado por Antonio Banderas, que roubou a cena em <i>Shrek 2</i>, é uma bem-vinda adição ao rol das boas animações. O diretor Chris Miller criou um universo particular para o herói felino, completamente diferente da ambientação de <i>Shrek</i>. O resultado é um filme com bom <i>timing</i> cômico, bem escrito e tecnicamente impecável.</p>
5	<p>No longa, o gato [...] divide a cena com seu par romântico, Kitty Pata-Mansa (Salma Hayek), e o velho amigo/inimigo Humpty Dumpty (Zach Galifianakis). Aqui temos um ponto positivo do roteirista Tom Wheeler, que deu espaço a estes dois coadjuvantes interessantes e não centralizou as atenções no Gato de Botas [...].</p>
10	<p><i>Gato de Botas</i> é uma aventura agradável, uma deliciosa brincadeira cujo enredo mostra os personagens centrais num esforço para roubar os feijões mágicos do engraçado casal de vilões Jack e Jill e, com eles, chegarem ao Ganso dos Ovos de Ouro.</p>
	<p>Disponível em: <http://www.cineclick.com.br/criticas/ficha/filme/gato-de-botas/id/2862>. Acesso em: 22 dez. 2011. Fragmento.</p>

(P100180E4_SUP)

14) (P100180E4) Sobre o filme *Gato de Botas*, esses dois textos apresentam opiniões

- A) favoráveis.
- B) imparciais.
- C) incoerentes.
- D) indefinidas.
- E) opostas.

15) (P100183E4) No Texto 2, no trecho “... que **roubou a cena** em *Shrek 2*,...” (l. 2), a expressão destacada tem o sentido de

- A) alterar.
- B) condenar.
- C) destacar.
- D) pegar.
- E) prejudicar.

Leia novamente o Texto 1 para responder às questões abaixo.

16) (P100181E4) No Texto 1, no trecho “Grande parte da graça do filme (se for visto com seu áudio original, claro)...” (l. 6), os parênteses foram usados para

- A) acrescentar um comentário.
- B) indicar uma comparação.
- C) inserir uma crítica.
- D) marcar um exemplo.
- E) retificar uma informação.

17) (P100182E4) O trecho do Texto 1 que apresenta uma opinião é:

- A) “*Gato de Botas* é [...] um *spin-off* da franquia *Shrek* [...]”. (l. 1)
- B) “A história se passa num período antes das aventuras do Reino de Tão, Tão Distante...”. (l. 3)
- C) “... o filme conta a origem do seu personagem...”. (l. 4-5)
- D) “... insere outros elementos dos contos de fada...”. (l. 5)
- E) “A trilha sonora do novato Henry Jackman é de enorme qualidade,...”. (l. 9)

Leia o texto abaixo.

De onde vieram os tomates?	
5	<p>A história do tomate é cheia de rumores, boatos e especulações, mas uma coisa é certa: essa fruta vermelha favorita de muita gente (sim, o tomate é uma fruta) não tem sua origem na Itália. Apesar do fato de ser um ingrediente essencial para massas, pizzas e saladas, o tomate é originário do México e da América Central.</p>
10	<p>O tomate em sua forma original, no entanto, não tinha nada a ver com esse globo vermelho que nós conhecemos e adoramos hoje em dia. Tratava-se de uma pequena fruta perfumada (imagine algo como o tomate cereja) que os grupos nativos americanos combinavam com “ahi”, um tipo de pimenta para fazer um molho bem temperado. Embora os nativos americanos o tenham consumido por séculos, os tomates rapidamente ganharam uma má reputação nas Américas. Os colonizadores acreditavam que o tomate era venenoso e nenhum ascendente europeu se atreveu a comer a fruta até o início do século 19 – com medo de morrer.</p>
15	<p>Na verdade, credita-se à Fundação Americana Padre Thomas Jefferson o início do cultivo de tomate para consumo nos Estados Unidos. Os registros de Jefferson contam que ele plantava a fruta todos os anos em seu “Garden Kalendar” que manteve de 1809 a 1824. Talvez essa seja a primeira referência escrita do cultivo de tomate pelos colonizadores do Novo Mundo [...]. Seus registros meticulosos indicavam que ele frequentemente vendia seus tomates em mercados de Washington, além de apresentar diferentes usos para o mesmo em sua coleção pessoal de receitas.</p>

Disponível em: <<http://lazer.hsw.uol.com.br/origem-tomates.htm>>. Acesso em: 13 jan. 2011. Fragmento. (P120603ES_SUP)

18) (P120604ES) De acordo com esse texto, o tomate tinha má reputação, porque

- A) acreditava-se que era venenoso.
- B) era desprezado pelos europeus.
- C) era uma pequena fruta perfumada.
- D) era usado em um molho com pimenta.
- E) parecia-se com uma cereja.

19) (P120605ES) A finalidade desse texto é

- A) apresentar diferentes usos para o tomate.
- B) convencer o leitor sobre a importância do tomate.
- C) divulgar descobertas do Padre Thomas Jefferson.
- D) informar sobre a origem dos tomates.
- E) promover o “Garden Kalendar”.

Leia o texto abaixo.



Disponível em: <<http://comicshagar.blogspot.com>>. Acesso em: 5 nov. 2011. (P120054F5_SUP)

20) (P120057F5) O humor desse texto está no fato de

- A) Eddie comprar um apito por causa do vendedor.
- B) Hagar dizer que o Eddie é um sortudo.
- C) o amigo questionar Eddie sobre o apito.
- D) o apito funcionar de modo diferente.
- E) o som do apito ser igual ao dos patos-bicudos.

Leia o texto abaixo.

Pela janela	
5	<p>Quando eu percebi que a Milena estava olhando para mim, lá do outro lado da classe, virei o rosto para a lousa, onde a professora acabava de escrever uma pergunta. Antes do recreio, a gente tinha assistido <i>A guerra do fogo</i> e agora estávamos em grupos de quatro, fazendo um trabalho sobre o filme.</p> <p>A história se passava na Idade da Pedra, não tinha falas, só grunhidos saindo das bocas dos homens das cavernas. [...]</p> <p>Em torno da minha mesa estavam Geandré, o Walter, o Duílio e eu. Estávamos sentados próximos à janela, de onde eu podia ver os menores correndo, lá embaixo. [...] Olhei para Milena, bem rápido, ela estava me olhando, de novo, mas virou o rosto, quando me viu.</p>
10	<p>No dia anterior, a Milena passou por mim, na saída e, sem me olhar, pôs um papel dobrado na minha mão. De um lado estava escrito "De Milena" e no outro "Para Rodrigo". Eu coloquei o papel no bolso e só tive coragem de ler quando cheguei em casa, depois de mais de uma hora na perua, com ele queimando no meu bolso.</p>

PRATA, Antônio. *Carta fundamental*. Set. 2009. Fragmento. (P120100B1_SUP)

21) (P120100B1) Quem é o narrador desse texto?

- A) Milena.
- B) Geandré.
- C) Walter.
- D) Duílio.
- E) Rodrigo.

Leia novamente o texto “Pela janela” para responder à questão abaixo.

22) (P120101B1) No trecho “Antes do recreio, a gente tinha assistido...” (l. 2-3), a expressão destacada é característica da linguagem

- A) coloquial.
- B) culta.
- C) científica.
- D) regional.
- E) técnica.

Leia o texto abaixo.

Feliz por nada	
5	<p>Geralmente, quando uma pessoa exclama Estou tão feliz!, é porque engatou um novo amor, conseguiu uma promoção, ganhou uma bolsa de estudos, perdeu os quilos que precisava ou algo do tipo. Há sempre um porquê. Eu costumo torcer para que essa felicidade dure um bom tempo, mas sei que as novidades envelhecem e que não é seguro se sentir feliz apenas por atingimento de metas. Muito melhor é ser feliz por nada.</p>
10	<p>Digamos: feliz porque maio recém começou e temos longos oito meses para fazer de 2010 um ano memorável. Feliz por estar com as dívidas pagas. Feliz porque alguém o elogiou. [...] Esquece. Mesmo sendo motivos prosaicos, isso ainda é ser feliz por muito. Feliz por nada, nada mesmo?</p>
15	<p>Talvez passe pela total despreocupação com essa busca. Essa tal de felicidade inferniza. [...] Particularmente, gosto de quem tem compromisso com a alegria, que procura relativizar as chatices diárias e se concentrar no que importa pra valer, e assim alivia o seu cotidiano e não atormenta o dos outros. Mas não estando alegre, é possível ser feliz também. Não estando “realizado”, também. Estando triste, felicíssimo igual. Porque felicidade é calma.</p>
20	<p>Consciência. É ter talento para aturar o inevitável, é tirar algum proveito do imprevisto, é ficar debochadamente assombrado consigo próprio [...]. Pois é, são os efeitos colaterais de se estar vivo.</p> <p>Benditos os que conseguem se deixar em paz. Os que não se cobram por não terem cumprido suas resoluções, que não se culpam por terem falhado, não se torturam por terem sido contraditórios, não se punem por não terem sido perfeitos. Apenas fazem o melhor que podem. [...]</p> <p>Ser feliz por nada talvez seja isso.</p>

MEDEIROS, Martha. Disponível em: <<http://migre.me/rCAA1>>. Acesso em: 25 set. 2015. Fragmento. (P121023H6_SUP)

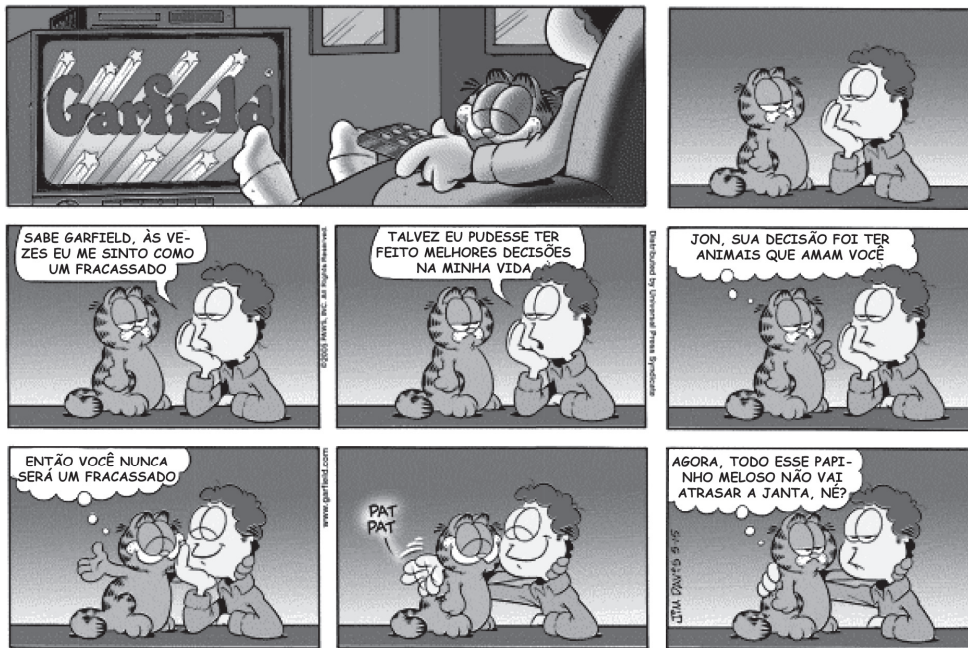
23) (P121024H6) O trecho que apresenta a ideia defendida nesse texto é:

- A) “Eu costumo torcer para que essa felicidade dure...”. (l. 3-4)
- B) “... sei que as novidades envelhecem...”. (l. 4)
- C) “Muito melhor é ser feliz por nada.”. (l. 5)
- D) “Essa tal de felicidade inferniza.”. (l. 10)
- E) “... é tirar algum proveito do imprevisto,...”. (l. 15)

24) (P121026H6) Nesse texto, no trecho “Estando triste, felicíssimo igual.” (l. 14), a terminação “-íssimo” na palavra destacada sugere

- A) a duração da felicidade.
- B) a intensidade da felicidade.
- C) a maneira de ser feliz.
- D) a razão de ser feliz.
- E) a repetição da felicidade.

Leia o texto abaixo.



Disponível em: <<http://migre.me/e5Hcc>>. Acesso em: 22 dez. 2011. (P100185E4_SUP)

25) (P100185E4) No último quadrinho desse texto, o gato mostra-se

- A) assustado.
- B) comovido.
- C) compreensivo.
- D) interesseiro.
- E) solidário.

Leia o texto abaixo.

A rã sábia

Como a onça estivesse para casar-se, os animais todos andavam aos pulos, radiantes, com olho na festa prometida. Só uma velha rã sabidona torcia o nariz àquilo.

O marreco observou-lhe o trejeito e disse:

5 – Grande enjoada! Que cara feia é essa, quando todos nós pinoteamos alegres no antegozo do festão?

– Por um motivo muito simples – respondeu a rã. Porque nós, como vivemos quietas, a filosofar, sabemos muito da vida e enxergamos mais longe do que vocês. Responda-me a isto: se o Sol se casasse e em vez de torrar o mundo sozinho o fizesse ajudado por dona Sol e por mais vários sóis filhotes? Que aconteceria?

10 – Secavam-se todas as águas, está claro.

– Isto mesmo. Secavam-se as águas e nós, rãs e peixes, levaríamos a breca. Pois calamidade semelhante vai cair sobre vocês. Casa-se a onça, e já de começo será ela e mais o marido a perseguirem os animais. Depois aparecem as oncinhas – e os animais terão que aguentar com a fome de toda a família. Ora, se um só apetite já nos faz tanto mal, que será quando forem três, quatro e cinco?

15 O marreco refletiu e concordou:

– É isso mesmo...

Moral: *Pior que um inimigo, dois; pior que dois, três...*

LOBATO, Monteiro. *Fábulas*. São Paulo: Brasiliense. 1958. Fragmento. (P120666ES_SUP)

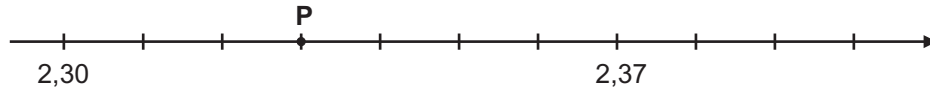
26) (P120668ES) No trecho “Só uma velha rã sabidona torcia o nariz àquilo.” (l. 2), a expressão destacada sugere

- A) ansiedade.
- B) desaprovação.
- C) inveja.
- D) raiva.
- E) sabedoria.

ATENÇÃO!

Agora, você vai responder a questões de Matemática.

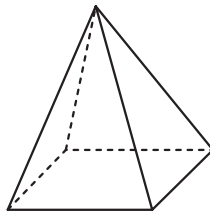
27) (M110763E4) Observe a reta numérica desenhada abaixo. Ela está dividida em segmentos de mesma medida.



O ponto P representa nessa reta o número

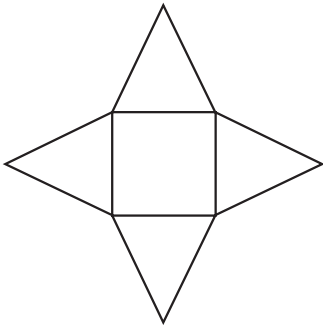
- A) 2,31.
- B) 2,32.
- C) 2,33.
- D) 2,41.
- E) 2,60.

28) (M110206G5) Para a apresentação de um trabalho da escola, Aline precisa construir uma pirâmide de papelão, como a da figura abaixo.

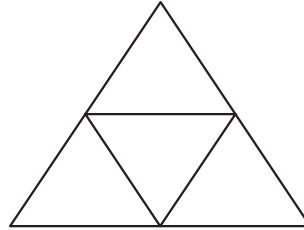


Qual das figuras a seguir pode ser usada como molde para Aline construir essa pirâmide?

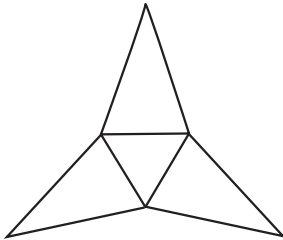
A)



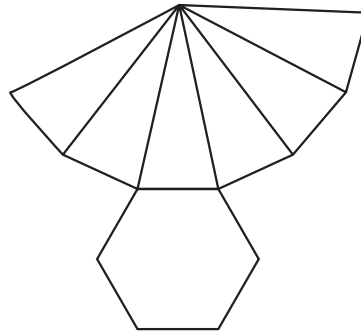
B)



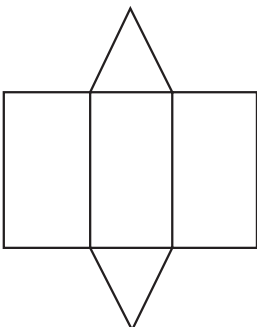
C)



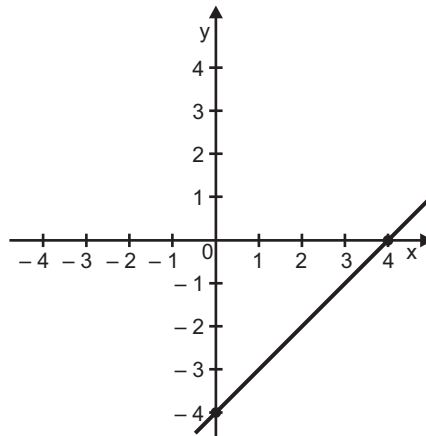
D)



E)



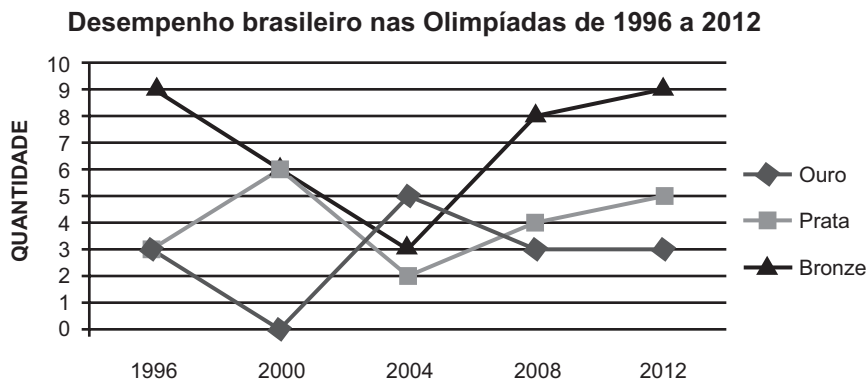
29) (M120384H6) Observe abaixo o esboço do gráfico de uma função polinomial do 1º grau $f: \mathbb{R} \rightarrow \mathbb{R}$.



A representação algébrica dessa função é

- A) $f(x) = x + 4$.
- B) $f(x) = x - 4$.
- C) $f(x) = -4x$.
- D) $f(x) = -4x + 1$.
- E) $f(x) = -4x + 4$.

30) (M120225H6) O gráfico abaixo apresenta o desempenho do Brasil em relação à quantidade de medalhas olímpicas conquistadas entre os anos de 1996 a 2012.



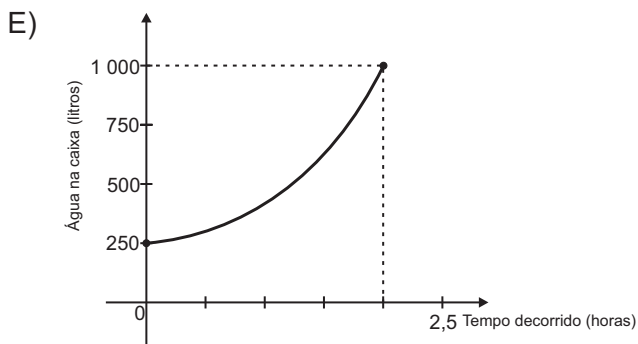
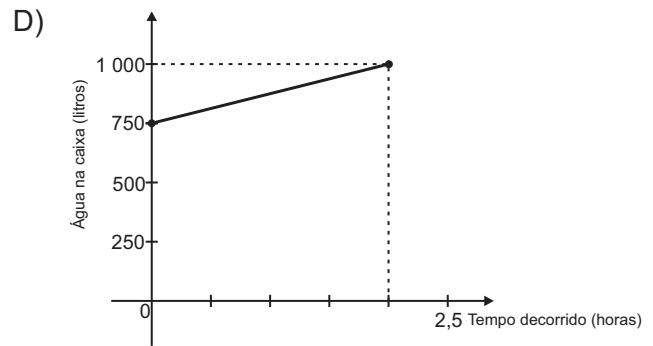
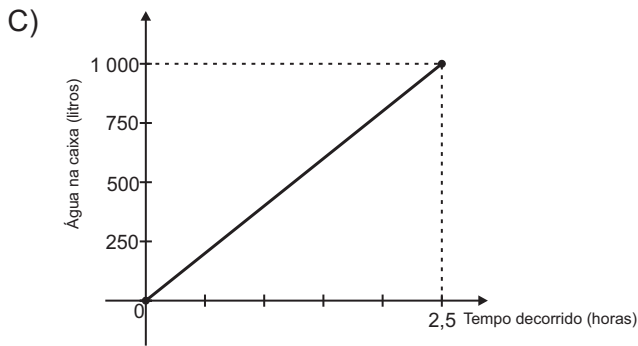
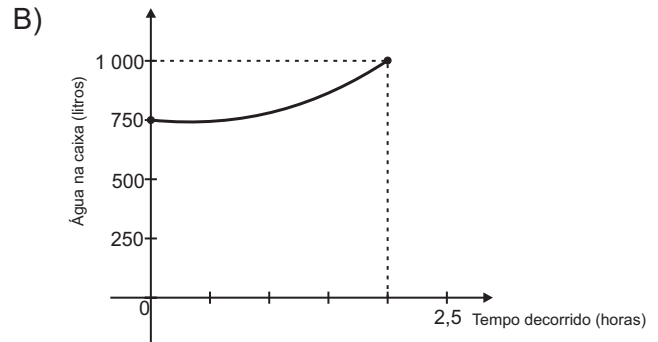
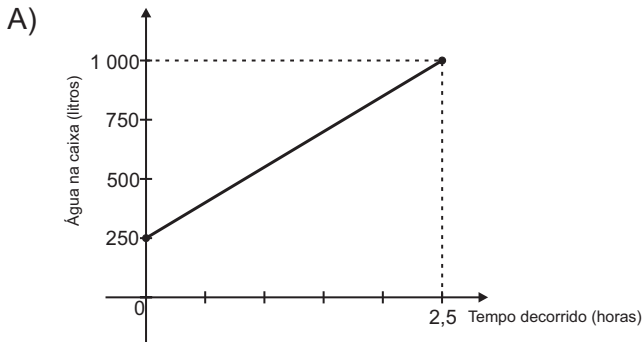
Disponível em: <<http://www.cob.org.br/pt/time-brasil/brasil-nos-jogos/medalhas-do-time-brasil/>>. Acesso em: 28 jul. 2015. *Adaptado para fins didáticos.

De acordo com esse gráfico, a quantidade total de medalhas obtidas pelo Brasil nas Olimpíadas de 2000 a 2008 é

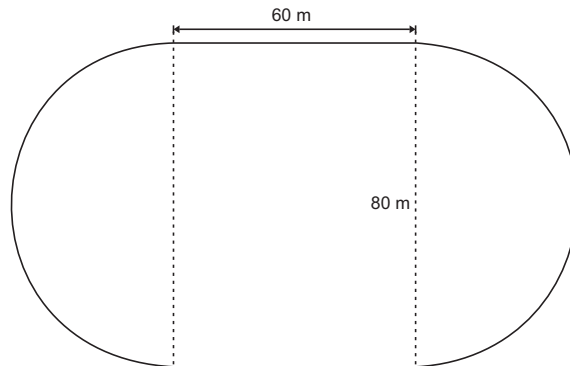
- A) 31
- B) 35
- C) 37
- D) 52
- E) 69

31) (M100422H6) Uma torneira foi aberta para completar a capacidade de uma caixa d'água de 1 000 litros que, inicialmente, estava com 250 litros de água. A quantidade de litros que flui dessa torneira, por hora, é constante. Ao completar a capacidade de 1 000 litros na caixa, duas horas e meia depois, essa torneira foi fechada.

Qual é o gráfico que expressa a relação entre a quantidade de água nessa caixa e o tempo que a torneira ficou aberta?



32) (M120355G5) Em um *shopping* foi inaugurada uma pista de corrida cujo formato é a justaposição de duas semicircunferências e um retângulo com as medidas indicadas no desenho abaixo. Para proteção, existe uma mureta em todo o contorno dessa pista.

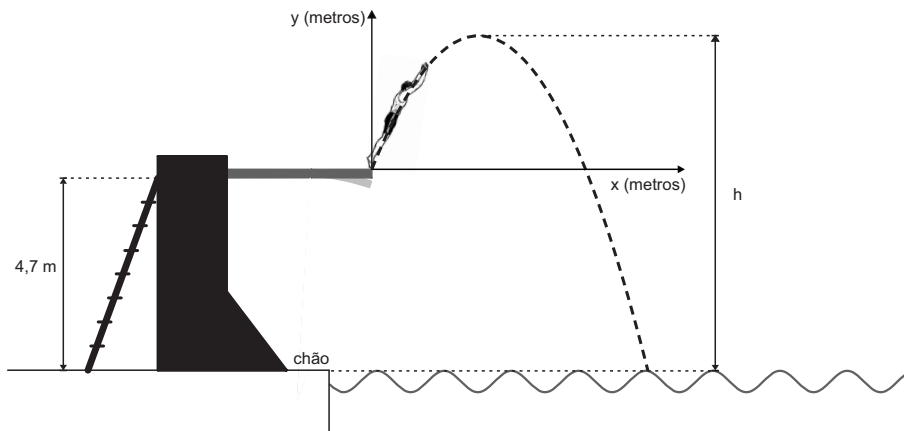


Dado:
 $\pi \cong 3,14$

Qual é a extensão dessa mureta de proteção?

- A) 251,20 m
- B) 371,20 m
- C) 622,40 m
- D) 4 800 m
- E) 5 144 m

33) (M100168H6) Um atleta saltou de um trampolim posicionado a uma altura de 4,7 metros em relação ao chão. Esse salto descreveu uma trajetória parabólica, como apresentado no desenho abaixo.



A equação que descreve a trajetória desse salto, em relação ao sistema de coordenadas apresentado nessa figura, é dada por $y = -0,5x^2 + 2,5x$.

A altura máxima h , aproximada, que o atleta alcançou em relação ao chão foi

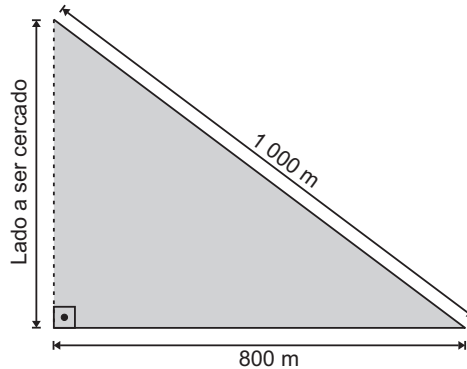
- A) 4,7 metros.
- B) 5,0 metros.
- C) 6,3 metros.
- D) 7,2 metros.
- E) 7,8 metros.

34) (M120126H6) Daniele tinha um plano de internet cujo valor mensal era de R\$ 89,00. Ela optou por outro pacote de internet da mesma operadora, por oferecer uma conexão mais veloz. Com esse novo plano, o valor mensal pago por Daniele sofreu um aumento de 33%.

O novo valor a ser pago pela contratação desse pacote de internet será de

- A) R\$ 29,37.
- B) R\$ 59,63.
- C) R\$ 91,90.
- D) R\$ 118,37.
- E) R\$ 122,00.

35) (M100231H6) Getúlio cercará um terreno triangular que será utilizado no plantio de algodão. Esse terreno já possui cerca em dois de seus lados, sendo necessário cercar apenas o terceiro lado, conforme representado na figura abaixo.



Qual é a medida do comprimento do lado desse terreno que deverá ser cercado?

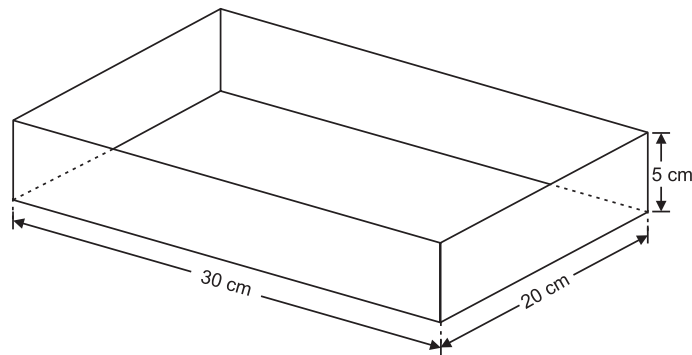
- A) 200 m
- B) 600 m
- C) 800 m
- D) $400\sqrt{5}$ m
- E) $200\sqrt{41}$ m

36) (M100114ES) As raízes do polinômio $P(x) = 2x^2 - 2x - 40$ são 5 e -4 .

A expressão que representa esse polinômio na forma fatorada é

- A) $P(x) = (x + 5) \cdot (x - 4)$
- B) $P(x) = (x + 5) \cdot (x + 4)$
- C) $P(x) = (x - 5) \cdot (x - 4)$
- D) $P(x) = 2 \cdot (x + 5) \cdot (x - 4)$
- E) $P(x) = 2 \cdot (x - 5) \cdot (x + 4)$

37) (M100398H6) Amanda comprou uma forma de bolo com formato de bloco retangular, cujas medidas internas estão representadas na figura abaixo.



A capacidade máxima, em cm^3 , dessa forma é

- A) 220.
- B) 500.
- C) 600.
- D) 1 100.
- E) 3 000.

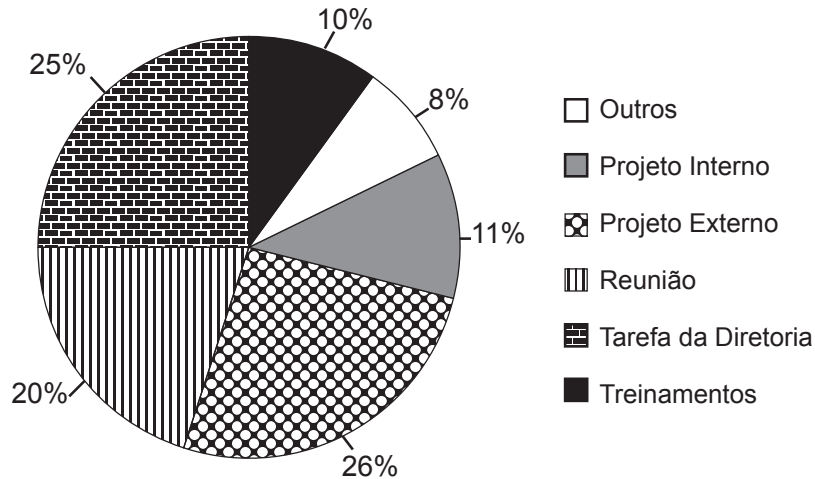
38) (M100007CE) O valor "V", em reais, para produzir x unidades de um componente mecânico é dado por $V(x) = 5x + 100$.

Qual é o valor para se produzir 100 unidades desse produto?

- A) R\$ 150,00
- B) R\$ 200,00
- C) R\$ 205,00
- D) R\$ 600,00
- E) R\$ 1 000,00

39) (M120896E4) O gráfico a seguir apresenta as atribuições de um funcionário durante uma semana de trabalho.

Atribuições de um funcionário durante uma semana de trabalho



A tabela que representa os dados desse gráfico é

A)

Atribuições	Porcentagem
Outros	8%
Projeto Interno	11%
Projeto Externo	26%
Reunião	20%
Tarefa da Diretoria	25%
Treinamentos	10%

B)

Atribuições	Porcentagem
Outros	10%
Projeto Interno	25%
Projeto Externo	20%
Reunião	26%
Tarefa da Diretoria	11%
Treinamentos	8%

C)

Atribuições	Porcentagem
Outros	8%
Projeto Interno	10%
Projeto Externo	11%
Reunião	20%
Tarefa da Diretoria	25%
Treinamentos	26%

D)

Atribuições	Porcentagem
Outros	26%
Projeto Interno	25%
Projeto Externo	20%
Reunião	11%
Tarefa da Diretoria	10%
Treinamentos	8%

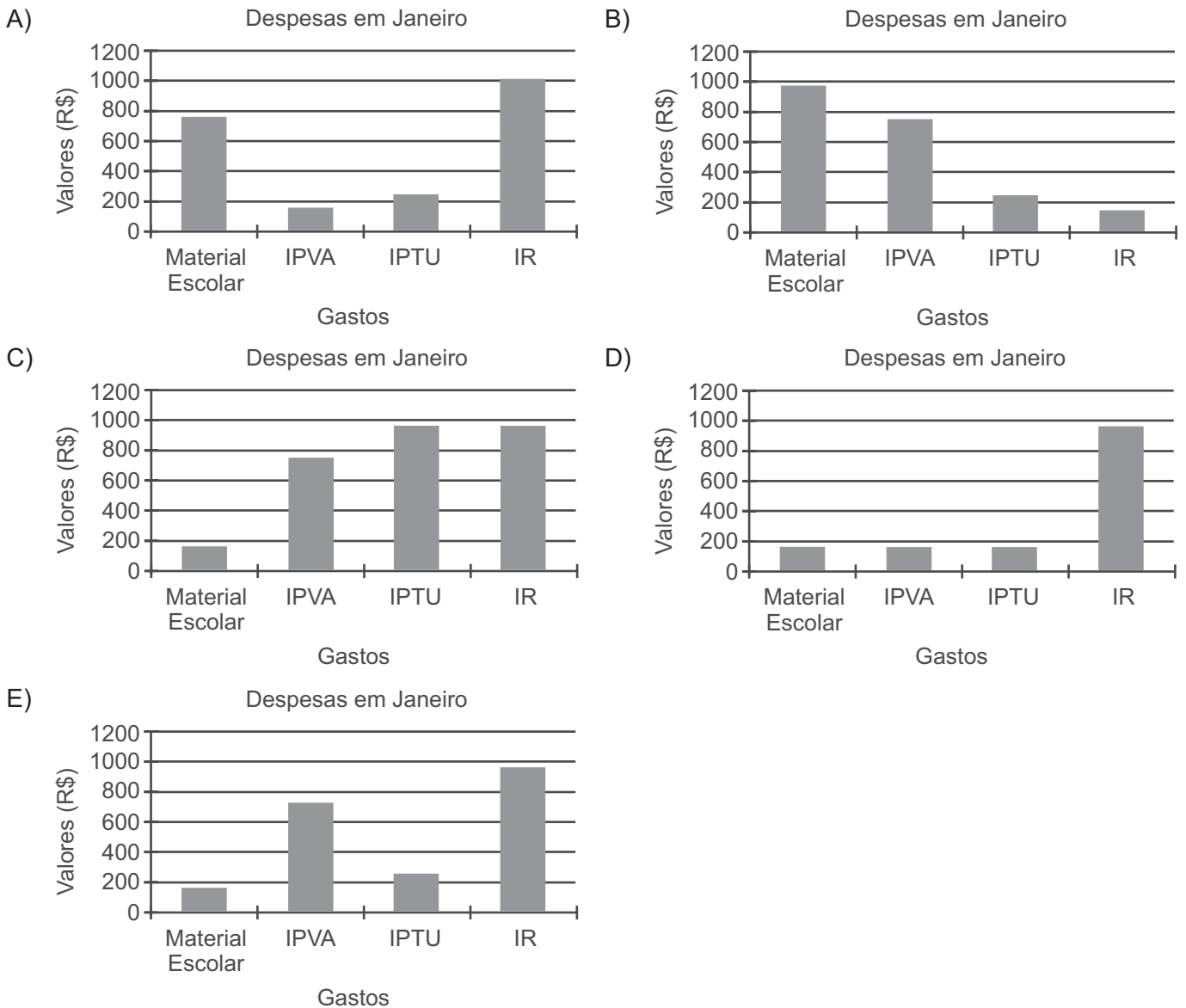
E)

Atribuições	Porcentagem
Outros	20%
Projeto Interno	25%
Projeto Externo	10%
Reunião	8%
Tarefa da Diretoria	11%
Treinamentos	26%

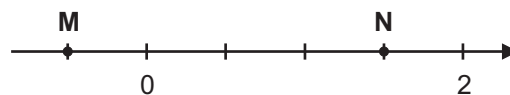
40) (M120169ES) João anotou os gastos extras que teve no mês de janeiro em uma tabela, como a representada abaixo.

Despesas	Valor (R\$)
Material Escolar	150
IPVA	750
IPTU	245
IR	978

O gráfico que melhor representa os dados dessa tabela é



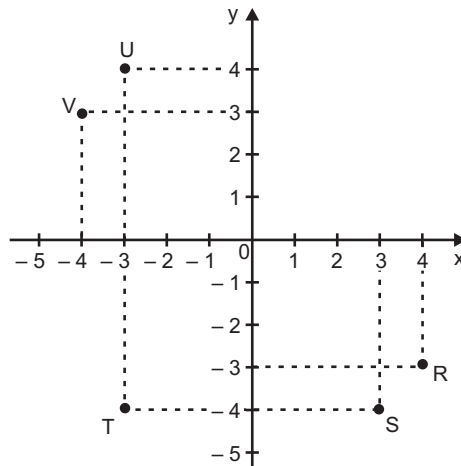
41) (M100296H6) A representação da reta numérica abaixo está dividida em partes iguais.



Os pontos M e N indicam, respectivamente, as localizações de quais números nessa reta numérica?

- A) - 0,9 e 1,9.
 B) - 0,5 e 1,5.
 C) - 0,1 e 0,3.
 D) 0,1 e - 0,3.
 E) 0,5 e 1,5.

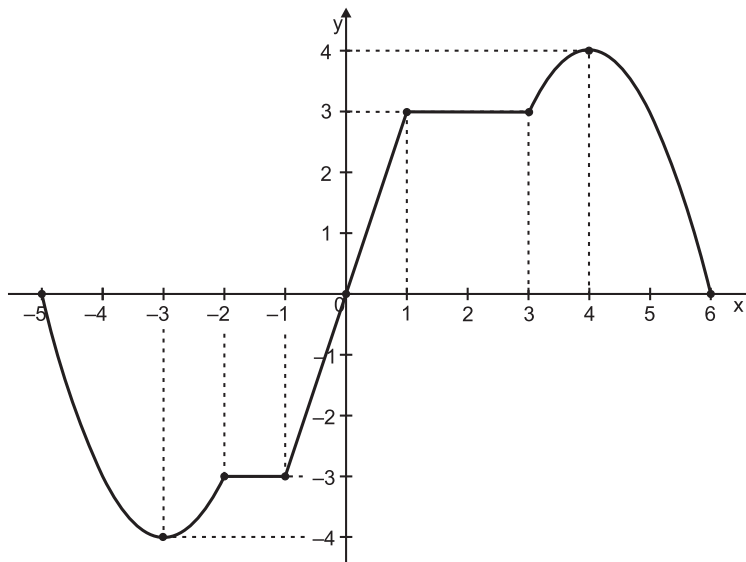
42) (M100521E4) Observe os pontos representados no plano cartesiano abaixo.



Qual desses pontos tem coordenadas $(4, -3)$?

- A) R.
- B) S.
- C) T.
- D) U.
- E) V.

43) (M110253H6) Observe, abaixo, o gráfico da função $f: [-5, 6] \rightarrow [-4, 4]$.



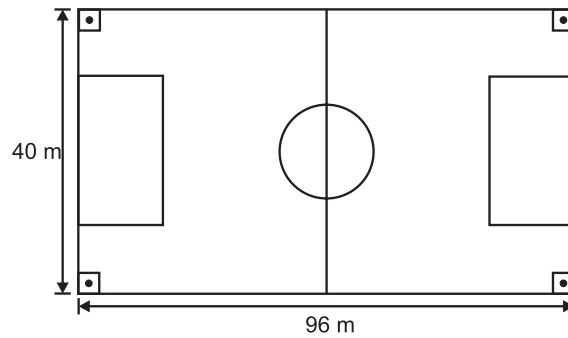
A função f é estritamente decrescente

- A) no intervalo $[-5, 0]$.
- B) no intervalo $[-3, 4]$.
- C) no intervalo $[0, 6]$.
- D) no intervalo $[-5, -3]$ e no intervalo $[4, 6]$.
- E) no intervalo $[-2, 1]$ e no intervalo $[1, 3]$.

44) (M120247H6) Um grupo de amigos alugou um salão de festas no valor de R\$ 900,00 para realizar uma confraternização no final do ano e esse valor seria dividido igualmente entre eles. Devido a um contratempo, um deles não pode ir à festa e, então, o valor do aluguel foi dividido entre os que estavam presentes, o que resultou em R\$ 30,00 a mais por pessoa do que o valor acordado inicialmente. Quantos amigos dividiram o valor do aluguel desse salão?

- A) 4
- B) 5
- C) 6
- D) 29
- E) 30

45) (M100028CE) O campo de futebol abaixo tem as seguintes medidas:



A medida da área desse campo, em metros quadrados, é

- A) 3 840
- B) 1 920
- C) 272
- D) 136
- E) 56

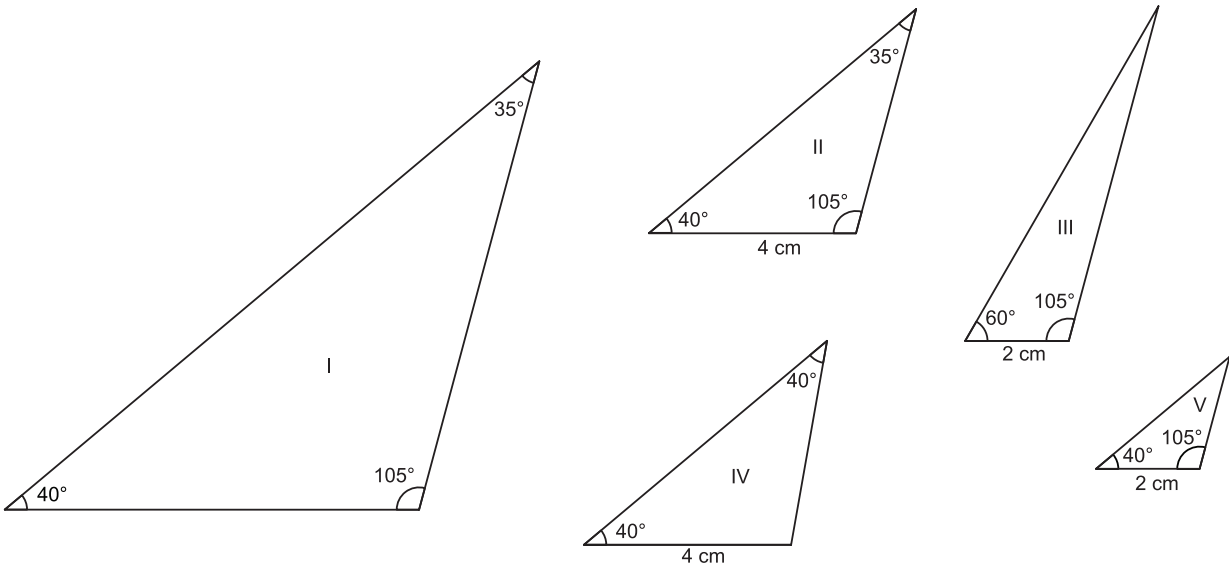
46) (M120400ES) A tabela abaixo relaciona o volume de água de um reservatório com o tempo necessário para atingir esse volume.

Tempo (minutos)	5	10	15	20
Volume (litros)	170	340	510	680

A expressão algébrica que relaciona o volume V , em litros, com o tempo t , em minutos, é

- A) $V = 34t + 170$
- B) $V = 5t + 170$
- C) $V = 34 + t$
- D) $V = 170t$
- E) $V = 34t$

47) (M110375E4) Observe os triângulos abaixo.



Quais desses triângulos são semelhantes?

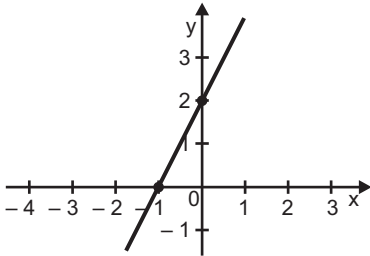
- A) I, II e III.
- B) I, II e V.
- C) I e III.
- D) II e IV.
- E) III e V.

48) (M120288H6) Uma decoradora de festas utiliza cilindros de gás hélio, de mesmo volume, para encher balões. Com 3 desses cilindros ela consegue encher 45 balões de mesmo tamanho, terminando com todo o conteúdo dos cilindros. Essa decoradora precisa encher 105 desses balões para uma festa de aniversário. Quantos desses cilindros no mínimo, a decoradora deve providenciar para encher todos os balões dessa festa?

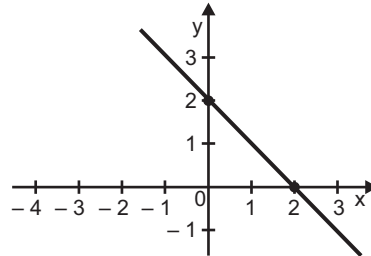
- A) 35
- B) 20
- C) 15
- D) 7
- E) 3

49) (M120227H6) A função polinomial do 1º grau $f: \mathbb{R} \rightarrow \mathbb{R}$ possui coeficientes angular e linear igual a 2. A representação gráfica dessa função f é

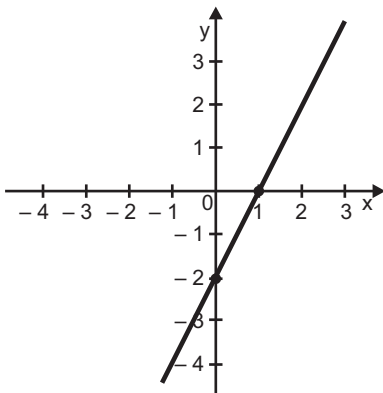
A)



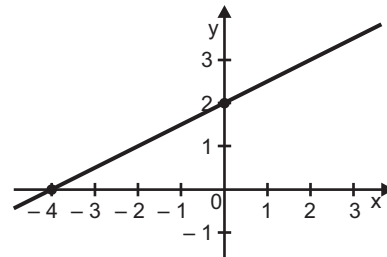
B)



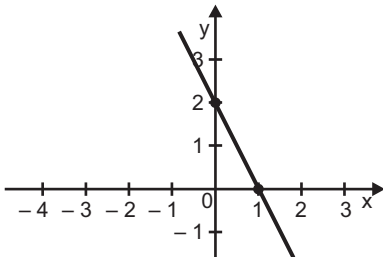
C)



D)



E)

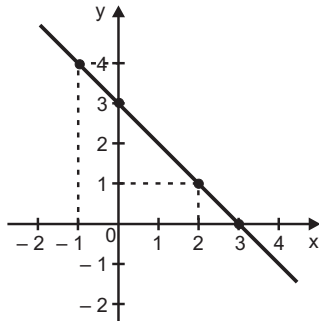


50) (M120323ES) Para embalar um presente, Mauro confeccionou duas caixas cúbicas de papelão, uma com a aresta medindo 18 cm e a outra 12 cm. A espessura do papelão usado é desprezível.

Qual é, em centímetros quadrados, a quantidade mínima de papelão que Mauro gastou para confeccionar essas embalagens?

- A) 5 500
- B) 2 808
- C) 1 944
- D) 1 296
- E) 1 080

51) (M120935E4) Observe abaixo o gráfico de uma função polinomial do 1º grau.



Qual é a lei de formação dessa função?

- A) $f(x) = -3x + 3$
- B) $f(x) = -x + 4$
- C) $f(x) = -x + 3$
- D) $f(x) = 2x + 1$
- E) $f(x) = 3x + 3$

52) (M100109H6) A tabela abaixo relaciona as matrículas das crianças de 0 a 7 anos nas instituições estaduais de ensino nas 5 sub-regiões de um determinado estado, no ano de 2010.

Regiões	Matrículas por idade		
	6 a 7 anos	4 a 5 anos	0 a 3 anos
I	1 004	1 224	1 188
II	259	301	334
III	1 410	1 615	1 674
IV	1 617	3 993	2 802
V	1 561	1 884	1 267

Disponível em: <<https://goo.gl/2IA7vu>>. Acesso em: 5 jul. 2015. *Adaptado para fins didáticos.

De acordo com os dados dessa tabela, as duas regiões que apresentaram a maior quantidade de crianças de 0 a 7 anos matriculadas em instituições estaduais de ensino foram

- A) I e II.
- B) II e IV.
- C) III e IV.
- D) III e V.
- E) IV e V.

